

КОНАКОВСКИЙ РАЙОН

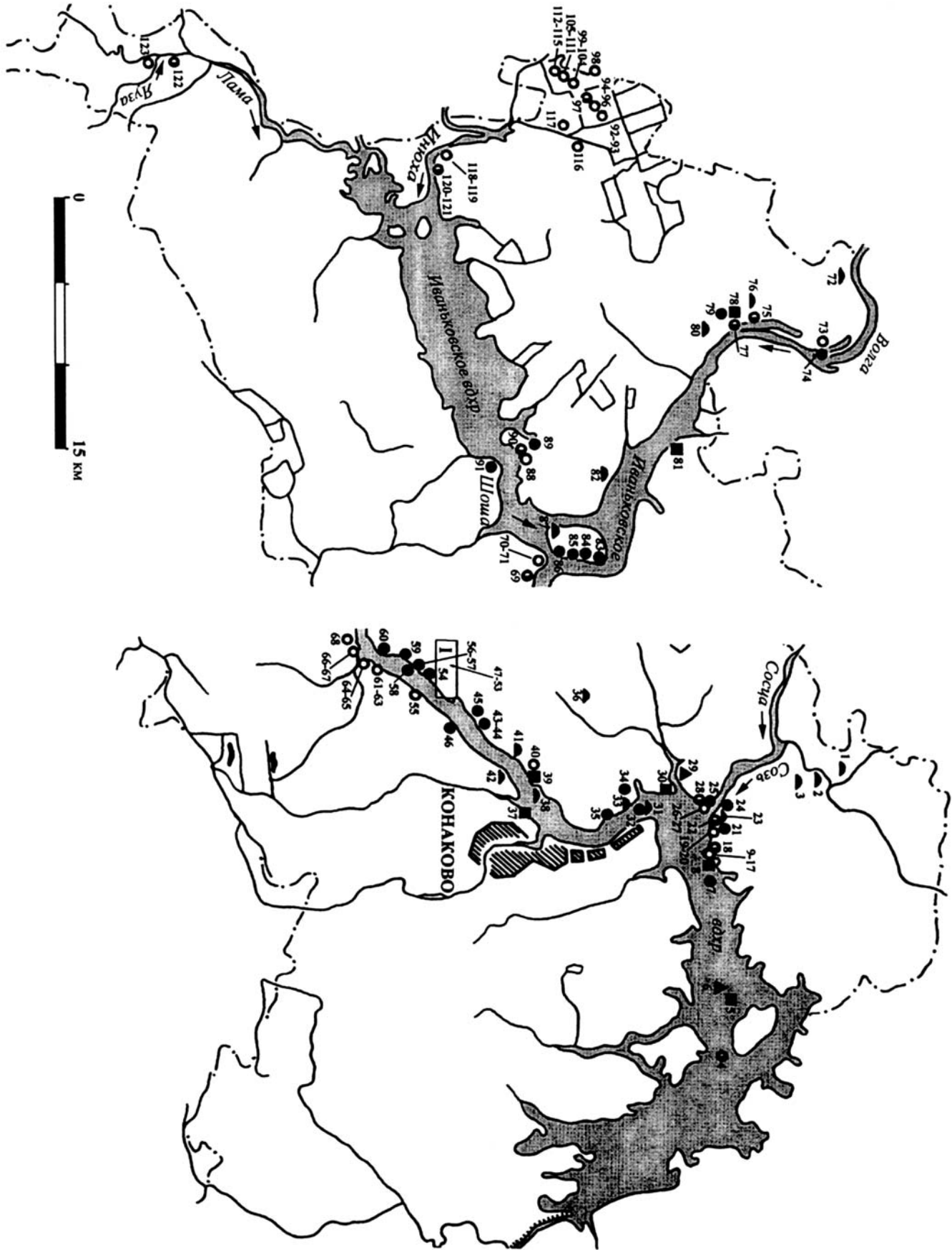


Рис. 102. Археологические памятники Конаковского района

652 (37). КОНАКОВО. ГОРОДИЩЕ (КУЗНЕЦОВСКОЕ), р.ж.в. Зона отдыха у западной окраины города, всхолмление на правом берегу реки Волга (ныне - берег Ивановского водохранилища) и правом берегу высохшего ручья, 0,5 км к северу северо-востоку от пристани паромной переправы при устье реки Сучок (правый приток реки Волга), около 2 км к западу юго-западу от бывшей деревни Кузнецове, около 2 км к востоку юго-востоку от городища Орешково (см. № 738), напротив него через реку Волга. Площадка подовальная в плане формы, вытянута с запада на восток, размеры ее около 55x40 м, высота над водохранилищем 10-11 м; с трех сторон - вал высотой до 1 м и ров глубиной до 1 м, с южной и юго-восточной сторон - еще один вал и внешний ров длиной 75 м. Система оборонительных сооружений расположена у основания холма на высоте 4 м над водохранилищем. Площадка и склоны поросли лесом. Мощность культурного слоя не определена. Керамика лепная, с сетчатыми отпечатками на внешней поверхности, а также с ямочными вдавлениями поверх них, и гладкостенная, со следами пальцевых вдавлений на шейке сосуда и косыми линиями зубчатого штампа по краю венчика. Среди находок - гончарная позднесредневековая керамика, не относящаяся к слою городища. Памятник отнесен к дьяковской культуре р.ж.в., датирован 1-ой половиной 1-го тыс. н.э.

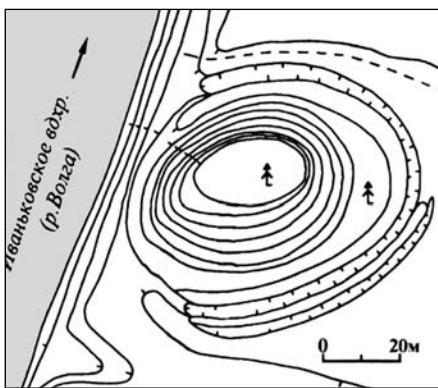


Рис. 101. План городища (Кузнецовское) в городе Конаково

653 (32). КОНАКОВО. СЕЛИЩЕ (ЗАБОРЬЕ)**, 11-13 вв. К западу от северо-западной окраины города (посёлок Конаково), юго-западная окраина бывшей деревни Заборье, ныне затопленной Ивановским водохранилищем, склон правобережной террасы реки Волга. Размеры 200x100 м. Исследовано (1930 г.) около 40 кв. м. Культурный слой от 0,45 до 1,50 м, по составу находок делится на два горизонта. С верхним связана преимущественно керамика гончарная древнерусская, с нижнего - преимущественно лепная. К нижнему горизонту отнесены остатки жилищ с очагом и глинобитным полом. Памятник не сохранился.

654 (31). КОНАКОВО. КУРГАННЫЙ МОГИЛЬНИК (ЗАБОРЬЕ)**, 11-13 вв. К западу - северо-западу от северо-западной окраины города (посёлок Конаково), северо-западная окраина бывшей деревни Заборье, правый берег реки Волга, в лесу, 0,25 км к северу, северо-западу от селища (см. № 653). Насчитывал не менее 80 курганов высотой от 0,7 до 2,0 м, диаметром от 4 до 12 м, с кольцевыми ровиками или ка-

навками у основания. Исследовано (1878, 1884, 1930 г.) 54 насыпи, содержавшие одиночные, двойные (в т.ч. парные) мужские, женские, детские труположения в подкурганых могильных ямах и на горизонте, на зольно-угольной подсыпке, с северо-западной, северо-северо-западной, юга - юго-западной и западной ориентировкой. В одном случае по краю головной части могильной ямы зафиксированы 15 обугленных колышков, др. яма была заполнена скоплением угля и золы, а в изголовье были остатки древесного тлена. При женских погребениях найдены бронзовые провололочные височные кольца, браслеты, в т.ч. витой, кольца, бубенчики, монета-подвеска (западноевропейская 11 в.), серьги с тремя серебряными бусинами; бусы стеклянные, в т.ч. серебро- и золотостеклянные, серебряные дутые, аметистовые, глиняные, стеклянный бисер; железные цепочка с бронзовым кольцом на конце, поясное кольцо, ножи; остатки шерстяной ткани; песчаниковая палочка длиной 15 см (под подбородком погребенной), при мужских - серебряные кольца (на пальцах рук), бронзовые лировидная пряжка, посеребренные поясные кольца, медная пряжка, железные пряжка, ножи, в одном случае - слой железных шлаков под костями ног погребенного. В большинстве случаев в ногах погребенных стояли лепные и гончарные древнерусские горшки, с линейным и волнистым орнаментом и оттисками зубчатого штампа, иногда с клеймами на дне. В насыпях выявлены остатки тризн - угольки, зольные прослойки, кости животных, обломки посуды; в одном случае кости коровы были при погребенном. Памятник датирован 12 в., не сохранился. Коллекция в ГИМ.

655 (72). АЛЕКСИНО. КУРГАННЫЙ МОГИЛЬНИК (ВЫСОКИЕ ГОРЫ). Около 0,5 км к западу от южной окраины деревни, первая надпойменная терраса правого берега реки Волга, территория турбазы, в лесу. Насчитывал 17 курганов; сохранилось 11 насыпей, 10 из них расположены компактной группой, один - в стороне. Высота курганов от 0,6 до 2 м, диаметром от 6 до 12 м (высота одной насыпи в группе - 3,5 м, отдельно стоящего кургана - 4м). Все насыпи повреждены, некоторые раскопаны "колодцем", на трех стоят беседки.

656 (29). БАБНЯ. МЕСТОНАХОЖДЕНИЕ (КОСЬКОВО), эпоха бронзы. Около 1 км к северо-западу от центральной части деревни, мыс левого берега реки Бабенка (левый приток реки Волга) при устье безымянного ручья, на его левом берегу, в 0,15 км к северо-западу от бывшей деревни Коськово. На пашне найден каменный сверленный топор-молот.

657 (30)*. БАБНЯ. ГОРОДИЩЕ (БАБЕНСКОЕ), р.ж.в. У деревни, левый берег реки Волга близ устья реки Бабенка, на ее правом берегу. При обследовании 1930 г. в шурфах и на поверхности собраны кости домашних (крупного и мелкого рогатого скота, лошади, свиньи) и диких (лося, бобра, зайца) животных. Некоторые кости обожжены, др. - со следами насечек. Памятник предварительно отнесен к дьяковской культуре р.ж.в и датирован началом 1-го тыс. н.э. По-видимому, не сохранился, при позднейших обследованиях территории не упоминается.

658 (123). БЕРЕЖКИ. СТОЯНКА, мезолит, неолит. 1 км к северу от деревни, край первой надпойменной террасы левого берега реки Яуза, правого притока реки Лама (правый приток реки Шоша, правого притока реки Волга), около 0,3 км выше ее устья. Размеры 120x60 м, высота над рекой 5,5 м. Территория частично повреждена окопами, ранее распахивалась. Стратиграфия: дерново-подзолистый слой - до 0,18 м, ярко-желтый песок - до 0,09 м, беловато-серый песок - до 0,37 м. Во всех слоях (преимущественно в верхнем) и обнажениях найдены кремневые двойной концевой скребок, микроскребок, скобель, обломок ножа на пластинах, пластины со вторичной обработкой и без нее, сколы с нуклеуса, отщепы, отнесенные к позднему мезолиту или раннему неолиту.

659 (34). ГЛИННИКИ. СЕЛИЩЕ 1, 11-13 вв. У северо-восточной окраины деревни, левый берег реки Волга, между деревни и курганным могильником (см. № 661). Размеры 300x150 м. Территория ранее распахивалась, в настоящее время, видимо, застроена. Исследовано (1930 г.) более 20 кв. м. Культурный слой 0,4 м. Керамика лепная и гончарная древнерусская. Выявлены остатки очага из камней и деревянных столбов.

660 (35). ГЛИННИКИ. СЕЛИЩЕ 2, 14-17 вв. Около 0,4 км к юго-востоку от восточной окраины деревни, мыс левого берега реки Волга (ныне - берег Ивановского водохранилища) при устье безымянного ручья, образующего залив, на его левом берегу. Размеры 70x30 м, высота над рекой 0,5 м. Культурный слой 0,17 м. Керамика гончарная позднесредневековая, в т.ч. с линейным орнаментом, 15-17 вв.

661 (33). ГЛИННИКИ. КУРГАННЫЙ МОГИЛЬНИК, 11-13 вв. Северо-восточная окраина деревни, (в 1930 г. - 0,25 км к востоку от деревни), мыс левого берега реки Волга (ныне - берег Ивановского водохранилища) при устье безымянного ручья, образующего залив, на его левом берегу, 1 км к югу от затопленной деревни Заборье, в лесу, урочище Могильцы. Насчитывал 95 курганов с кольцевыми, полукольцевыми ровиками или канавками у основания; сохранилось семь насыпей высотой от 0,3 до 0,9 м, диаметром от 6 до 11 м, в т.ч. две по дольные в плане, размерами 14x6 и 26x10 м, расположенных на высоте 3 м над рекой. Насыпи поросли соснами, одна наполовину срезана. Исследовано (1884, 1905, 1930 гг.) 67 курганов, содержащих одиночные и двойные (одно парное) мужские, женские и детские труположения, преимущественно на горизонте и в насыпи, иногда на предварительно выжженной площадке, с западной ориентировкой. Найдены серебряные и медные проволочные, а также семилопастные височные кольца; головной венчик из серебряной ленты шириной около 4 см; серебряные монеты, в т.ч. аббасидский дирхем 9-10 вв., западноевропейские 10-11 вв. (?), брактеаты, серьги с бусинами, в т.ч. одна с восьмигранной филигранной бусиной и кольцом для привески, перстень с филигранным узором и высоким гнездом со вставкой из розового камня или стекла, проволочные кольца; бронзовые браслеты, в т.ч. один в виде цепочки из проволочных колец и одного литого кольца, к которо-

му прикреплен за ушко серебряный саманидский дирхем 10 в., др. - с привешенными к нему бубенчиками, кольца, пластинчатые перстни, в т.ч. с орнаментом, бубенчики, витая гривна с расплюснутыми S-овидными концами, цепь с кольцами на концах, к одному из которых прикреплен железный нож, пряжки с остатками ткани, поясные кольца; медные проволочное кольцо, цепочки, в т.ч. с привесками - коньком, клыком животного и др., нательный крест с изображением Распятия (западного типа); бусы серебро-, золотостеклянные и с инкрустацией, пастовые, хрустальные, сердоликовые, костяные, глиняные; железные обломки гривны, браслеты, пряжка, цепочка с медным цилиндром рядом, ножи, булавка с кольцевым навершием; каменные пряслице, обломки оселка; глиняные преимущественно лепные и гончарные сосуды, с орнаментом в виде пунктирной линии и линейно-волнистым, иногда с клеймами на дне. В насыпи одного кургана выявлены угли, шлаки, обломки посуды. В насыпях двух курганов отмечены фрагменты неолитической керамики, возможно, со стоянки, существовавшей здесь ранее. Памятник датирован серединой 11 - началом 12 в. Часть коллекции в ТГОМ.

662 (11)*. ГОРОДИЩЕ (на реке Волга). СТОЯНКА 1, неолит. Восточный участок южной окраины деревни, левый берег реки Волга (ныне - берег Ивановского водохранилища), близ устья безымянного ручья, образующего залив, на его правом берегу. Культурный слой полностью размыт рекой. Вдоль берега реки и в воде на площади 30x10 м найдены кремневые двулезвийный нож-скобель на массивной ножевидной пластине, отщепы, предположительно отнесенные к неолиту. Именуется также "Городище 8".

663 (10)*. ГОРОДИЩЕ (на реке Волга). СТОЯНКА 2, неолит. Юго-восточная окраина деревни, мыс левого берега реки Волга (ныне - берег Ивановского водохранилища) при устье безымянного ручья, образующего залив, на его правом берегу, 45 м к востоку от стоянки 1 (см. № 662). Культурный слой полностью размыт рекой. Вдоль берега и в воде на площади 30x12 м найдены кремневые концевой скребок на широкой ножевидной пластине, двулезвийный нож на пластине, отщеп со вторичной обработкой, ребристая пластина, предположительно отнесенные к неолиту. Именуется также "Городище 9".

664 (9)*. ГОРОДИЩЕ (на реке Волга). СТОЯНКА 3, неолит. Юго-восточная окраина деревни, правый берег безымянного ручья, образующего залив на левом берегу реки Волга (ныне - берег Ивановского водохранилища), близ его устья, 60 м к северу северо-востоку от стоянки 2 (см. № 663). Культурный слой размыт рекой. Вдоль берега залива и в воде на площади 32x15 м найдены кремневые угловой резец на массивной ножевидной пластине, нуклеидный кусок, отщепы, предположительно отнесенные к неолиту. Именуется также "Городище 1" и "Городище 10".

665 (12)*. ГОРОДИЩЕ (на реке Волга). СТОЯНКА 4, неолит. Вероятно, южная окраина центральной части деревни, левый берег реки Волга (ныне - берег Ивановского водохранилища), под обрывом вы-

сотой 4 м. Культурный слой полностью размыт рекой. Вдоль берега реки и в воде на площади 40x15 м найдены кремневые ребристая, ножевидные пластины, отщепы, предположительно отнесенные к неолиту. По сведениям 1969 г., в центральной части деревни на дороге обнаружен концевой скребок на ножевидной пластине мезолитического облика. Именуется также "Городище 7".

666 (13)*. ГОРОДИЩЕ (на реке Волга). СТОЯНКА 5, неолит. Вероятно, к западу от южной окраины центральной части деревни, левый берег реки Волга (ныне - берег Иваньковского водохранилища), 0,15 км к западу от стоянки 4 (см. № 665). Культурный слой полностью размыт рекой. Вдоль берега реки и в воде на площади 40x20 м найдены кремневые подквадратный скребок на отщепе, ножевидные пластины со вторичной обработкой, предположительно отнесенные к неолиту. Именуется также "Городище 6".

667 (14)*. ГОРОДИЩЕ (на реке Волга). СТОЯНКА 6, неолит. Вероятно, юго-западная окраина центральной части деревни, левый берег реки Волга (ныне - берег Иваньковского водохранилища), 0,1 км к западу от стоянки 5 (см. № 666). Культурный слой полностью размыт рекой. У воды вдоль берега реки на площади 120x8-12 м, на высота над рекой до 2 м, найдены кремневые грубые пластины и отщепы, предположительно отнесенные к неолиту. Именуется также "Городище 5".

668 (15)*. ГОРОДИЩЕ (на реке Волга). СТОЯНКА 7, неолит. Вероятно, близ юго-западной окраины центральной части деревни, левый берег реки Волга (ныне - берег Иваньковского водохранилища). Культурный слой полностью размыт рекой. У воды вдоль реки на площади 30x8 м найдены кремневые концевой скребок на пластинчатом отщепе, отщеп со вторичной обработкой, обломки и сечения грубых пластин, отщепы, предположительно отнесенные к неолиту. Именуется также "Городище 4".

669 (16)*. ГОРОДИЩЕ (на реке Волга). СТОЯНКА 8, неолит. Вероятно, у южной окраины западной части деревни, левый берег реки Волга (ныне - берег Иваньковского водохранилища) К 40 м к западу от стоянки 7 (см. № 668). Культурный слой полностью размыт рекой. У воды вдоль реки на площади 60x8 м, на высота над рекой до 1 м, найдены кремневые ножевидная пластина и отщепы, предположительно отнесенные к неолиту. Именуется также "Городище 3".

670 (17)*. ГОРОДИЩЕ (на реке Волга). СТОЯНКА 9, неолит. Вероятно, у южной окраины западной части деревни, левый берег реки Волга (ныне - берег Иваньковского водохранилища), 80 м к западу от стоянки 8 (см. № 669). Культурный слой полностью размыт рекой. У воды вдоль реки на площади 70x10 м, на высота над рекой до 0,8 м, найдены кремневые угловой резец на пластине, отщеп со вторичной обработкой, обломки грубых пластин и отщепы, предположительно отнесенные к неолиту. Именуется также "Городище 2".

671 (18)*. ГОРОДИЩЕ (на реке Волга). ПОСЕЛЕНИЕ, неолит, 11-13 вв. Вероятно, у юго-западной окраины деревни, мыс левого берега реки Волга (ныне - берег Иваньковского водохранилища) при устье безымянного ручья, на его левом берегу. Культурный слой полностью размыт рекой. У воды вдоль берега реки на площади около 100-120x12-20 м, на высота над рекой до 2,5 м, найдены: керамика лепная, с примесью дресвы в тесте, с орнаментом в виде ямок и ямчатых вдавлений, эпохи неолита, и гончарная с примесью дресвы и песка в тесте, без орнамента, отнесенная к началу 2-го тыс. н.э.; кремневые черешковый наконечник стрелы с боковой выемкой на пластине, постсвидерского типа, отщеп со вторичной обработкой, ребристая пластина, неправильные пластины, сечения, отщепы; куски железного шлака. Средневековое селище, видимо, перекрывало центральную и западную части стоянки, частично располагаясь к северу от нее и на 0,5 м выше. По сведениям 1969 г., на этом же мысу в 75 м от руслу реки, по обе стороны грунтовой дороги, на участке размерами 150x55 м, на высота над рекой 3 м, найдены отщепы, датировка которых не определена. Именуется также "Городище 1" и "Городище 2".

672 (8)*. ГОРОДИЩЕ (на реке Волга). ГОРОДИЩЕ (БОРОК, КОРЧЕВСКОЕ), р.ж.в. Около 0,1 км к востоку от деревни, мыс левого берега реки Волга при устье безымянного ручья, на его левом берегу, по дороге в бывшей деревни Борок, находившуюся к северо-западу от бывшего города Корчева. Площадка подпрямоугольная в плане, вытянута с севера на юг вдоль берега ручья, размеры ее около 62x35 м, высота над ручьем 14-15 м; с напольной северной стороны - заплывший ров, вал, по-видимому, не сохранился. Городище практически полностью затоплено Иваньковским водохранилищем Сохранилась, вероятно, северо-западная оконечность площадки размерами 15x3 м, высота над водохранилищем 1,0-1,5 м, на маленьком о-ве в заливе в 0,1 км к северо-востоку от деревни Исследовалось в 1903-1904 гг. Культурный слой около 1,5-2,0 м, насыщен мелкими угольками и золой, делится на два горизонта: верхний, 0,4-0,5 м, и нижний - более 1,0 м, состоящий из слоев песка, обожженной глины, ила, золы, образованных, вероятно, в результате подсыпки площадки городища. С нижним горизонтом связаны лепная керамика с сетчатыми отпечатками на внешней поверхности в сочетании с ямочными вдавлениями, глиняные грузики "дьякова типа", пряслица, многочисленные костяные и роговые изделия (наконечники стрел, гарпуны, проколки, острия, псалей, кочедыки для плетения сетей), бронзовая миниатюрная обоймица, кремневые изделия, с верхнего - керамика лепная гладко-стенная, иногда с орнаментом в виде оттисков гребенчатого штампа, и лощеная. Среди находок - железные шлаки, каменный оселок, кремневые наконечник стрелы, нож, и др. Памятник отнесен к дьяковской культуре р.ж.в. А.Д. Максимовым предварительно датирован первыми веками н.э.

673 (7). ГОРОДИЩЕ** (на реке Волга). СЕЛИЩЕ (БОРОК), р.ж.в. к востоку от деревни, левый берег реки Волга, по дороге в бывшей деревни Борок, посередине между нею и городищем (см. № 672). Куль-

турный слой, мощность которого не определена, распахивался. Керамика лепная, с сетчатыми отпечатками на внешней поверхности, дьяковской культуры р.ж.в. Памятник затоплен Ивановским водохранилищем

674 (68). ГОРОДИЩЕ (ниже устья реки Шоша). СТОЯНКА 1, неолит. 0,3 км к востоку от деревни, северо-восточная часть основания мыса правого берега реки Волга (ныне - берег Ивановского водохранилища) близ устья безымянного ручья, образующего залив, на его правом берегу, ниже устья ее правого притока реки Шоша. Размеры 40x15 м, высота над рекой 2 м. Прибрежная часть разрушается рекой. Стратиграфия: дерн - 0,04 м, подзол - 0,12 м, светло-серый песок - 0,14 м. В обнажениях найдены кремневые отщепы со вторичной обработкой и без нее, предположительно отнесенные к неолиту.

675 (70). ГОРОДИЩЕ (ниже устья реки Шоша). СТОЯНКА 2, неолит. 1 км к северо-западу от деревни, северо-восточная часть основания мыса правого берега реки Волга (ныне - берег Ивановского водохранилища) близ устья безымянного ручья, образующего залив, на его правом берегу, около 0,6 км ниже устья ее правого притока реки Шоша, к северо-востоку от кладбища, на пашне. Размеры 40x25 м, высота над рекой 5-6 м. Найдены кремневые концевой скребок на сломанной пластине, нож на пластине, скобель на массивном отщепе, ножевидные пластины, нуклеус, отщепы, предположительно отнесенные к раннему неолиту.

676 (71). ГОРОДИЩЕ (ниже устья реки Шоша). СТОЯНКА 3, неолит. Около 1,1 км к западу от северо-западной окраины деревни, мыс правого берега реки Волга (ныне - берег Ивановского водохранилища) при устье безымянного ручья, образующего залив, на его правом берегу, около 0,6 км ниже устья ее правого притока реки Шоша, к северу от кладбища, на пашне, 40 м к западу от стоянки 2 (ст. № 675). Протянулась вдоль берега ручья, размеры 40x15 м, высота над рекой 2,5-4,0 м. Найдены кремневые скобель на обломке ножевидной пластины, отщеп со вторичной обработкой, ножевидные пластины и отщепы, нуклеус, предположительно отнесенные к неолиту.

677 (69). ГОРОДИЩЕ (ниже устья реки Шоша). ПОСЕЛЕНИЕ, неолит, 11 - 13 вв. По сведениям 1932 и 1950 гг., расположено на территории деревни, на правом берегу реки Волга, ниже устья реки Шоша. Найдены кремневые наконечник стрелы и осколки, отнесенные к неолиту, а также материалы древнерусского времени.

678 (86). ГОРОДИЩЕ (ниже устья реки Шоша). СЕЛИЩЕ 1 (НИЗОВКА 1), 14-17 вв. 2 км к северо-западу от деревни, мыс правого берега реки Волга (ныне - берег Ивановского водохранилища) при устье реки Шоша, на ее левом берегу, юго-восточный берег острова Низовка. Протянулось вдоль оконечности мыса, размеры 380x50-160 м, высота над рекой до 2,5 м. Мощность культурного слоя не определена. Керамика гончарная позднесредневековая, в т.ч. крас-

ноглиняная и чернолощеная, 16-17 вв. и более позднего времени. Среди находок на берегу реки Волга - фрагмент керамики, предположительно древнерусского времени. В Писцовой книге 1580 г. упоминается "перевозная земля на Шоше".

679 (85). ГОРОДИЩЕ (ниже устья реки Шоша). СЕЛИЩЕ 2 (НИЗОВКА 2), 14-17 вв. Около 2,50 км к северо-западу от деревни, правый берег реки Волга (ныне - берег Ивановского водохранилища), около 0,75 км выше устья реки Шоша, южная часть восточного берега острова Низовка, около 0,6 км к северу от селища 1 (см. № 678). Размеры 32x24 м, высота над рекой 2-3 м. Поверхность поросла соснами. Мощность культурного слоя не определена. Керамика гончарная позднесредневековая, в т.ч. бело- и красноглиняная, иногда с линейным орнаментом. Селище соотнесено с "селищом" Смагино, упоминаемым в Писцовой книге 1580 г.

680 (84). ГОРОДИЩЕ (ниже устья реки Шоша). СЕЛИЩЕ 3 (НИЗОВКА 3), р.ж.в., 14-17 вв. 3,4 км к северу, северо-западу от северо-западной окраины деревни, правый берег реки Волга (ныне - берег Ивановского водохранилища), 1,5 км выше устья реки Шоша, восточный берег острова Низовка. Размеры около 100x50 м, высота над рекой до 3,5 м. Поверхность частично поросла соснами. Мощность культурного слоя не определена. Керамика лепная, с примесью дресвы и песка в тесте, с сетчатыми отпечатками на внешней поверхности, дьяковской культуры р.ж.в., гончарная позднесредневековая, в т.ч. красноглиняная.

681 (83). ГОРОДИЩЕ (ниже устья реки Шоша). СЕЛИЩЕ 4 (НИЗОВКА 4), 10-13, 14-17 вв. 3,8 км к северу, северо-западу от северо-западной окраины деревни, правый берег реки Волга (ныне - берег Ивановского водохранилища), около 2 км выше устья реки Шоша, северо-восточный берег острова Низовка, у края леса. Размеры 500x50 м, высота над рекой до 3,5 м. Поверхность ранее распахивалась, повреждена туристами. Культурный слой от 0,4 до 0,8 м, насыщен углями, кусками обожженной глины, камнями. Керамика лепная, с примесью дресвы и песка в тесте, с линейным орнаментом, гончарная древнерусская, в т.ч. с линейным и линейно-волнистым орнаментом, позднесредневековая, в т.ч. бело- и красноглиняная. Выявлены остатки, вероятно, очага из камней, куски обожженной глины. По сведениям конца 19 в., на берегу реки Волга близ деревни Низовка найдены железные ножи, копье, медные бубенчики, обломки посуды, возможно, происходящие с этого селища. Нижний горизонт культурного слоя датирован 10 - началом 11 в.

682 (87). ГОРОДИЩЕ (ниже устья реки Шоша). КУРГАННЫЙ МОГИЛЬНИК. 3 км к западу северо-западу от северо-западной окраины деревни, левый берег реки Шоша (правый приток реки Волга), после затопления Ивановского водохранилища - северный берег протоки, соединяющей обе реки, напротив охотничьей базы на острове. Насчитывает около 10 насыпей высотой до 1 м, диаметром 3-4 м, располо-

женных на высоте 2-4 м над протокой. Насыпи поросли лесом, большинство нарушено ямами.

683 (77). ГОРОДНЯ. ПОСЕЛЕНИЕ 1, неолит, эпоха бронзы, р.ж.в., 2-япол. 1-го тыс. н.э., 11-13, 14-17 вв. Восточная окраина центральной части посёлка, правый берег реки Волга, к востоку от шоссе и городища (см. № 685). Протянулось вдоль берега реки на расстояние не менее 100 м. Поверхность, вероятно, частично затоплена. Исследовано (1944-1945 гг.) 140 кв. м. Культурный слой 0,50-1,15 м, стратиграфически и по составу находок делится на пять горизонтов. С двумя верхними (до глубины 0,30 м) связан позднесредневековый комплекс 16-17 вв., с третьим, с большой примесью мелких углей и золы, - комплекс 10-15 вв., с четвертым, с отдельными углями, - комплекс дьяковской культуры р.ж.в., с пятым (на глубине 0,80-1,05 м), с примесью угольков и золы, - комплекс эпохи бронзы. Культурный слой позднего неолита, вероятно, переработан, остатки его выявлены на материке. К неолиту отнесены лепная керамика с ямочно-гребенчатой орнаментацией, кремневые наконечник стрелы, ретушер; отмечено, что берег реки на этом участке покрыт кремневыми желваками и осколками; на материке выявлены остатки очага в виде обожженных камней с глиняной обмазкой, между которыми найдены кремневые ножевидные пластины и много осколков. С эпохой бронзы связаны лепная керамика и куски охры. На глубине 1,1 м от современной поверхности выявлены остатки глинобитной площадки толщиной 5-7 см, возможно, пола жилища эпох неолита или бронзы. Рядом с ней найден кремневый предмет, напоминающий наконечник копья, но гораздо массивнее. Комплекс р.ж.в. - керамика лепная, с сетчатыми отпечатками на внешней поверхности, гладкостенная, иногда с орнаментом в виде защипов, круглых ямок, насечками по краю венчика и лощеная, глиняные грузики "дьякова типа", железные удила, четырехугольная пряжка, костяные проколки, наконечник стрелы, кость с отверстием. Комплекс 10-15 вв. включает керамику лепную с примесью дресвы в тесте, и гончарную древнерусскую и позднесредневековую, иногда с орнаментом; бронзовые украшения: (проволочные височные кольца, обломок ложновитого браслета, проволочная серьга с подвеской); орудия труда и бытовые



Рис. 103. Кремневый предмет неизвестного назначения из раскопок поселения 1 в посёлке Городня

предметы (железные топор, более 40 ножей, обломки серпа, косы, сошника (наральника), светец, калачевидное кресало, замок, рыболовные крючки; костяные кочедык, штамп для нанесения орнамента на посуду, пряслице с линейным орнаментом; глиняные грузила для рыболовных сетей, фигурка лошади, свисток; каменные точильные бруски с отверстием для подвешивания). Выявлены остатки трех очагов, в т.ч. двух каменных с глиняной обмазкой, вероятно, кузнечных горнов, в развалах которых найдено большое количество железных предметов и обломков посуды, а в 3 м от них - груды крупных кусков железной болотной руды и криц. Комплекс 16-17 вв. - керамика гончарная черно-лощеная, железные обломки ножей, скобы, подковы, куски металлического шлака, костяной кочедык, рыболовные грузила, а также остатки двух очагов. На юго-восточном краю поселения, в обрыве берега, выявлены остатки укреплений в виде вала высотой более 2 м. В его основании - песок толщиной 0,5-0,6 м, покрытый цементирующей коркой толщиной 0,05-0,10 м. Поверх песка рядами лежат деревянные плахи, на которых - крупные гранитные камни, сверху - слой плотно утрамбованной глины толщиной 0,5 м. Затем снова ряд деревянных плах с камнями на них и слоем глины. Наличие укрепления дает основание исследователям соотнести средневековое селище с укрепленным посадом (или окольным городом) городом Городня (Вертязин). П.А. Раппопорт считает этот вал поздним и соотносит его со сведениями о строительстве укреплений в 17 в. (см. № 685). Среди случайных находок в селе Городня, приобретенных в конце 19 в. Тверским музеем, - кремневые копья, нож, топор, железные ножи, костяная острога, монета великого князя тверского Михаила Борисовича. Коллекция в ГИМ.

684 (75). ГОРОДНЯ. ПОСЕЛЕНИЕ 2, неолит, р.ж.в., 11-13, 14-17 вв. 0,3 км к северо-востоку от северной окраины посёлка, мыс правого берега реки Волга при устье безымянного ручья, на его левом берегу. Протянулось с северо-запада на юго-восток, размеры 70x45 м, высота над рекой 2,5 м. Культурный слой 0,12 м, распаивается. Керамика лепная, с примесью дресвы в тесте, с сетчатыми отпечатками на внешней поверхности, дьяковской культуры р.ж.в., и гончарная, с волнистым орнаментом и оттисками зубчатого штампа, 13-15 вв. В юго-восточной части поселения на площади 35x35 м найдены кремневые скобели на пластине, пластинчатом отщепе и нуклеидном куске, клювовидное сверло на отщепе, отщепы со вторичной обработкой и без нее, ножевидные пластины, нуклеус, отнесенные к неолиту.

685 (78). ГОРОДНЯ. ГОРОДИЩЕ, р.ж.в., 11-13, 14-17 вв. 0,1 км к востоку от восточной окраины центральной части посёлка, правый берег реки Волга, между двумя оврагами, входящими в долину р., между рекой и шоссе, территория кладбища. Площадка округлая в плане, чуть вытянута с севера северо-запада на юг - юго-восток вдоль берега реки, размеры ее 80x70 м, высота над рекой 24-26 м; с напольной западной стороны на высоте около 18-20 м над рекой - ров глубиной от 3 до 16 м, шириной от 5 до 30 м между верховьями оврагов, склоны эскарпированы, следов

вала не выявлено. Территория повреждена кладбищем, каменной оградой 19 в.; в центральной части на верхней площадке расположены каменная церковь Рождества Богородицы 15 в. с пристройкой и колокольней 17 в. Культурный слой 0,2-0,3 м, на восточном склоне - до 3 м. Керамика лепная, с сетчатыми отпечатками на внешней поверхности и гладкостенная, дьяковской культуры р.ж.в., а также гончарная древнерусская и позднесредневековая. При обследовании городища в 1930 г. из нижнего горизонта культурного слоя р.ж.в. собрана коллекция костей домашних и диких животных, рыб, отдельные кости птиц. Многие кости раздроблены, имеют следы глубоких зарубок и насечек. Среди находок - металлическое кольцо, костяная игла и др. Исследовано (1978 г.) около 14 кв. м с северной и южной сторон у основания церкви и внутри нее. Выявлен фундамент из 4-11 рядов белокаменных блоков, у северо-западного столпа церкви и в центральном апсиде, лежащих на двух рядах валунов, сложенных на известковом растворе, сооруженный на культурном слое толщиной до 0,2 м или на материке, иногда углубленный в материк. Найдены обломки сильно ошлакованной керамики. Позднесредневековое городище соотнесено с крепостью города Городня, Городен (бывший Вертязин городок), центром Городенского удельного княжества конца 14 - 15 в. По завещанию великого князя тверского Михаила Александровича 1399 г. Вертязин достался старшему сыну Ивану Михайловичу и его детям вместе с великокняжеским тверским столом. В 1-ой половины 15 в. княжество имело свою медную и серебряную монету, которая чеканилась на тверском денежном дворе от имени вел. князей. По летописному сообщению о пожаре 1412 г. известно, что в г. были деревянная церковь Пресвятой Богородицы, княжеский двор. Во 2-ой по-

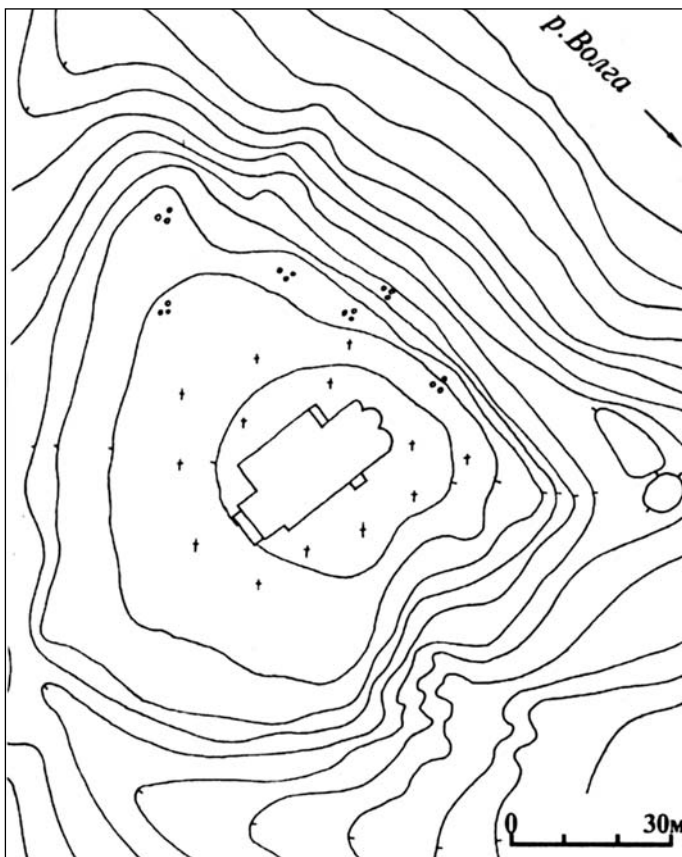


Рис. 104. План городища в посёлке Городня

ловины 15 в. г. теряет свое былое значение. В письменных источниках 16 в. именуется городом Городень (Городин). В конце 1569 г. Г. подвергся разрушению войсками Ивана Грозного во время опричного похода на Новгород. В начале 17 в. пострадал от польско-шведской интервенции. По сообщению Э. Пальмквиста, бывшего в Городене проездом в 1674 г., укрепления были выстроены боярином Б.И. Морозовым (Городня становится его вотчиной с 40-х годов 17 в.). В переписной книге последней трети 17 в. бывший город упоминается как дворцовое село Городень, Городня, "Вертязин тож".

686 (79). ГОРОДНЯ. СЕЛИЩЕ, 14-17 вв. Центральная часть посёлка, правый берег реки Волга, 0,35 км от русла, между шоссе и его ответвлением, 0,35 км к юго-западу от городища (см. № 685). Размеры около 80x60 м, высота над рекой более 25 м. Культурный слой 0,1-0,2 м. Керамика гончарная позднесредневековая, в т.ч. белоглиняная, 15-17 вв. и более позднего времени. Среди находок - обломок железной подковы. Селище соотнесено с периферией посада средневекового города Городня (Вертязин).

687 (76)*. ГОРОДНЯ. КУРГАННЫЙ МОГИЛЬНИК 1 (ПЕСКИ). По сведениям 1932 и 1950 гг., расположен у бывшей деревни Самодурово (около 0,6 км к северо-западу от северной окраины посёлка), правый берег реки Волга (вероятно, левый берег безымянного ручья, около 1 км выше устья). Насчитывал 16 курганов в трех группах. По-видимому, не сохранился, при позднейших обследованиях территории не упоминается.

688 (80)*. ГОРОДНЯ. КУРГАННЫЙ МОГИЛЬНИК 2 (ВЫСОКИЕ ГОРЫ). По сведениям 1932 и 1950 гг., расположен близ опытной станции Инсторфа (около 1,5-1,6 км к югу от южной окраины посёлка, между ним и посёлка Радченко), на правом берегу реки Волга (около 1 км от русла). Насчитывает 41 курган. По-видимому, не сохранился, при позднейших обследованиях территории не упоминается.

689 (118). ДМИТРОВО. СТОЯНКА 1, мезолит. 0,5 км к югу юго-востоку от южной окраины деревни, левый берег реки Инюха, левого притока реки Шоша (правый приток реки Волга), 0,2 км от русла, вершина, западный и восточный склоны дюны, протянувшейся вдоль берега реки, около 0,3 км к югу юго-востоку от геодезического знака. Размеры 100x90 м, высота над рекой 4,5-7,0 м. Поверхность повреждена дорогами, поросла соснами, ранее распаивалась. В пахотном слое толщиной до 0,3 м и на поверхности найдены кремневые боковые резцы на сломе сечения пластин и на углу обломка нуклеуса, отщепы, предположительно отнесенные к мезолиту. Именуется также "Дмитрове 3".

690 (119). ДМИТРОВО. СТОЯНКА 2, мезолит. 0,70 км к югу юго-востоку от южной окраины деревни, дюна на левом берегу реки Инюха, левого притока реки Шоша (правый приток реки Волга), около 0,25 км от русла, дюна, около 0,50 км к югу юго-востоку от геодезического знака, 0,20 км к юго-востоку от стоянки

1 (см. № 689). Протянулась с северо-запада на юго-восток, размеры 100x50 м, высота над рекой 4,5- 6,0 м. Поверхность повреждена дорогами, поросла соснами, ранее распахивалась. В пахотном слое толщины до 0,2 м и на поверхности найдены кремневые резец на бугорковой части пластины, обломки пластин со вторичной обработкой и без нее, скол с нуклеуса, отщепы, предположительно отнесенные к мезолиту. На протяжении 600 м вдоль дюны собрано около 30 кремневых изделий, в т.ч. скребок двулезвийный на ножевидной пластине, сечение микропластины, обломки пластин со вторичной обработкой, эпохи мезолита. Именуется также "Дмитрове 4".

691 (120). ДМИТРОВО. ПОСЕЛЕНИЕ 1, эпоха бронзы (?). Около 1,7 км к юго-востоку от южной окраины деревни, мыс левого берега реки Инюха, левого притока реки Шоша (нрав, приток реки Волга), при устье безымянного ручья, на его левом берегу. Размеры не определены, высота над рекой 1,5-2 м. Поверхность поросла деревьями. Культурный слой на стрелке мыса 0,12 м. Найдены керамика лепная без орнамента, кремневые отщепы. Точная датировка не определена.

692 (121). ДМИТРОВО. ПОСЕЛЕНИЕ 2, мезолит, неолит, 14-17 вв. 1,8 км к юго-востоку от южной окраины деревни, мыс левого берега реки Инюха, левого притока реки Шоша (правого притока реки Волга), на месте бывшей деревни. Размеры 150x80 м, высота над рекой до 3 м. Северо-западная и северная части территории нарушены ямами. Культурный слой 0,2-0,3 м, вероятно, перемешан. Керамика гончарная позднесредневековая, 16-17 вв. и более позднего времени. В восточной (прибрежной) части поселения на участке размерами 65x50 м найдены кремневые отщепы, предположительно, эпох мезолита - неолита. Именуется также "Дмитрове 1".

693 (81)*. ЕДИМОНОВО. ГОРОДИЩЕ, р.ж.в. 2,2 км к северо-западу от деревни, к юго-востоку от турбазы, мыс левого берега реки Волга при устье безымянного ручья (ныне - рукав Иваньковского водохранилища), на его левом берегу, возвышенность Святая гора. Памятник отнесен к городищам дьяковской культуры р.ж.в., датирован 1-ой половиной 1-го тыс. н.э. По-видимому, не сохранился, при позднейших обследованиях территории не упоминается.

694 (44). ЗАБОРОВЬЕ. СЕЛИЩЕ 1, р.ж.в., 14-17 вв. 0,12 км к востоку от дачного посёлка на южной окраине деревни, склон левого берега реки Волга,

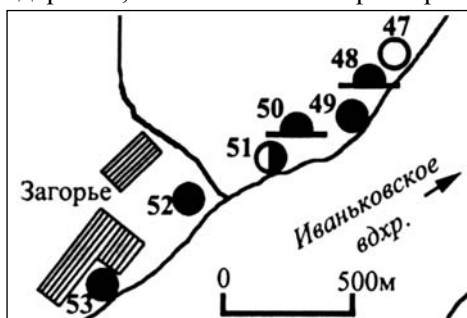


Рис. 105. Археологические памятники у деревни Загорье (врезка 1)

0,50 км к востоку северо-востоку от устья безымянного ручья. Протянулось с северо-запада на юго-восток, размеры 70x40 м, высота над рекой 1-6 м. Поверхность повреждена дорогой, прибрежная часть размывается рекой. Мощность культурного слоя не определена. Керамика лепная, с сетчатыми отпечатками на внешней поверхности и гладкостенная, дьяковской культуры р.ж.в., и гончарная позднесредневековая, в т.ч. серо- и красноглиняная, 14-15 вв. Возможно, прибрежный край этого же памятника обследован И.А. Поповым. Именуется также "Заборовье 2".

695 (43). ЗАБОРОВЬЕ. СЕЛИЩЕ 2, 14-17 вв. 0,4 км к востоку от юго-восточной окраины деревни, левый берег реки Волга, 0,8-0,9 км к северо-востоку от устья безымянного ручья, 0,3 км к северо-востоку от селища 1 (см. № 694). Протянулось с запада на восток, размеры 50x40 м, высота над рекой 3-4 м. Мощность культурного слоя не определена. Керамика гончарная позднесредневековая, в т.ч. серо- и красноглиняная, 16-17 вв. Именуется также "Заборовье 3".

696 (47). ЗАГОРЬЕ. СТОЯНКА, мезолит, неолит. Около 1,2 км к востоку северо-востоку от северной окраины деревни, край левого берега реки Волга, северо-восточная часть территории курганного могильника 2 (см. № 702). При исследовании (1997 г.) к. 13 курганного могильника (высота над рекой 0,5 м), в насыпи и могильной яме глубиной 0,4 м найдены кремневые орудия, нуклеусы, пластины и отщепы, отнесенные к мезолиту - раннему неолиту.

697 (51). ЗАГОРЬЕ. ПОСЕЛЕНИЕ, мезолит, неолит, р.ж.в. Около 0,6 км к востоку северо-востоку от северной окраины деревни, левый берег реки Волга, юго-восточный край юго-западного участка курганного могильника 1 (см. № 701). Исследовано (1997 г.) при раскопках двух рядом расположенных курганов на участке размерами 16x7 м. В сев. части участка (под насыпью к. 15) найдены кремневые отщепы и пластины, предположительно отнесенные к мезолиту - раннему неолиту, в южной (под насыпью кургана 8 Б) - лепная керамика с сетчатыми отпечатками на внешней поверхности, дьяковской культуры р.ж.в. Выявлены остатки, по-видимому, очага (скопление обожженных камней и угля) и яма, заполненная камнями.

698 (49). ЗАГОРЬЕ. СЕЛИЩЕ 1, р.ж.в., 2-я пол. 1-го тыс. н.э., 11-13 вв. Около 0,9 км к востоку северо-востоку от северной окраины деревни, левый берег реки Волга, к юго-западу от базы отдыха, около 50- 60 м к северо-востоку от курганного могильника 1 (см. № 701), 0,2 км к юго-западу от курганного могильника 2 (см. № 702). Размеры 40x20 м, высота над рекой 1,0-2,5 м. Поверхность перекрыта насыпным грунтом, размывается водохранилищем. Культурный слой около 0,5-0,7 м, стратиграфически разделен на два горизонта: верхний (0,34 м) и нижний (0,17-0,39 м). Керамика лепная, с сетчатыми отпечатками на внешней поверхности и гладкостенная, в т.ч. подлощенная, дьяковской культуры р.ж.в, гончарная толстостенная подлощенная и древнерусская, с линейным и волнистым орнаментом. Среди находок - фрагмент лепного керамического изделия (тигла?).

699 (52). ЗАГОРЬЕ. СЕЛИЩЕ 2, р.ж.в. 0,3 км к северу северо-востоку от северной окраины центральной части деревни, склон левого берега реки Волга, между двумя безымянными ручья, 0,1 км к юго-востоку от северной части деревни (Борки), урочища Соколя горка. Размеры, вероятно, 80x30 м, высота над рекой 6-7 м. Поверхность ранее распахивалась, Культурный слой частично сполз по склону, занимая площадь 180x70 м. Культурный слой около 0,25 м. Керамика лепная, с сетчатыми отпечатками на внешней поверхности и гладкостенная, дяковской культуры р.ж.в. Именуется также "Загорье 4".

700 (53). ЗАГОРЬЕ. СЕЛИЩЕ 3, 14-17 вв. Около 0,1-0,2 км к югу юго-востоку от юго-восточной окраины деревни, левый берег реки Волга. Размер! 60x20 м, высота над рекой 1-4 м. Поверхность поросла отдельными деревьями. Мощность культурного слоя не определена. Керамика гончарная позднесредневековая, в т.ч. красно- и белоглиняная, иногда с линейным орнаментом. Селище соотнесено с остатками деревни Загорье, известной по Писцовой книге 1580 г. Именуется также "Загорье 5".

701 (50). ЗАГОРЬЕ. КУРГАННЫЙ МОГИЛЬНИК 1 (БАШЕВСКИЙ), 10-13 вв. 0,6 км к востоку северо-востоку от северной окраины деревни, левый берег реки Волга, небольшая возвышенность в урочище Башево, принадлежавшем деревне Загорье, к юго-западу от базы отдыха, в лесу. Насчитывал 85 курганов с кольцевыми ровиками у основания; сохранились 44 насыпи высотой около 1 м, диаметром от 5 до 10-12 м, в т.ч. подовальные в плане, размерами до 15x10 м, расположенные на высоте 1,5-7,0 м. Многие насыпи нарушены ямами, прибрежные наполовину размыты р., часть подрезана при сооружении базы отдыха, часть перекрыта насыпным грунтом, часть повреждена грунтовой дорогой и стоянками туристов, небольшими карьерами. Исследованы (1903, 1906, 1997, 1998 гг.) 38 насыпей, содержащих одиночные, двойные, в т.ч. парные, мужские и женские труположения преимущественно на горизонте (иногда на выжженном участке, в одном случае - в слое золы и угля)

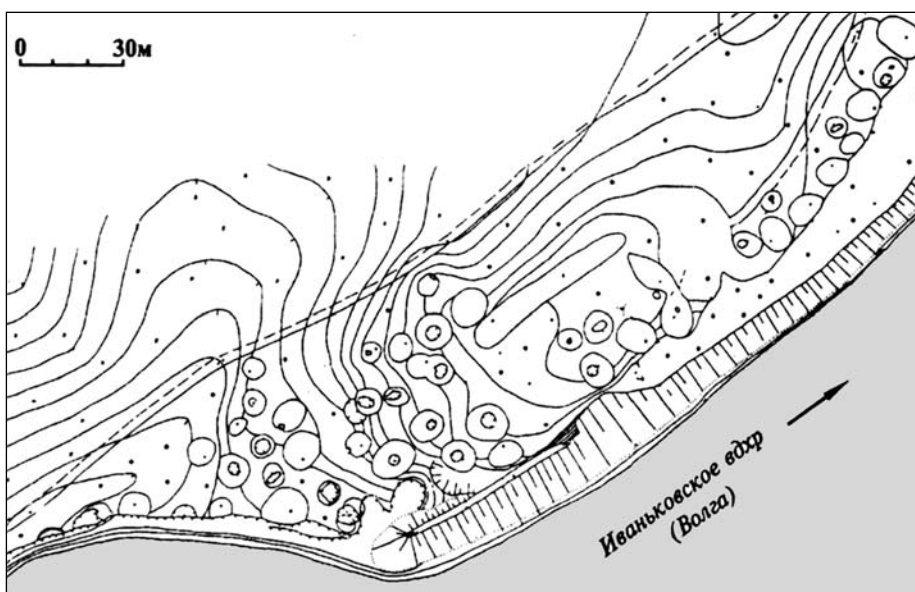


Рис. 106. План курганного могильника 1 (Башевский) у деревни Загорье

и в насыпи, в двух случаях - в подкурганых могильных ямах, с западной ориентировкой, а также остатки двух трупосожжения, совершенных на стороне и погребенных в ямах размерами 1,1x0,6 и 2x0,8 м, глубиной до 0,20 м. Найдены бронзовые проволочные височные кольца, в т.ч. одно с напускными стеклянными бусинами, браслеты и перстни, в т.ч. витые, бубенчики, гривны проволочные, в т.ч. с расплюснутыми концами, загнутыми крючком, ажурные привески, аббасидский дирхем, западноевропейские монеты 10-11 вв. (?), в т.ч. в качестве привесок, брактеаты, булавки спиралеконечные с одним закругленным концом, нательный крест, пряжки, поясные кольца, булава с остатками древка; бусины хрустальные, пастовые, стеклянные, в т.ч. серебро- и золотостеклянные, глиняные; железные проволочные браслеты, ножи, пробой с кольцом; фрагменты ткани, перевязанной ремнем; сосуды гончарные, с горизонтальными насечками по плечикам, с линейно-волнистым орнаментом, иногда с клеймами на дне. Памятник датирован 10-12 вв.

702 (48). ЗАГОРЬЕ. КУРГАННЫЙ МОГИЛЬНИК 2 (ЮРЬЕВСКОЕ), 11-13 вв. Около 1 км к востоку северо-востоку от северной окраины деревни, склон левого берега реки Волга, у причала и ниже по течению реки, небольшая возвышенность в урочище Башево, принадлежавшем селу Юрьевское (Юрьеве-Девичье), в лесу, 0,4 км ниже по течению реки курганного могильника 1 (см. № 701). Насчитывал 90 курганов; сохранились 64 насыпи высотой около 1 м и более, диаметром от 6 до 18 м, в т.ч. подовальные в плане, размерами от 6x4 до 15x12 м, расположенные на высоте 0,5-7,0 м над рекой. Большинство насыпей повреждено ямами, несколько - при строительстве базы отдыха, часть размывается рекой. Исследовано (1900, 1998 гг.) 25 насыпей, содержащих одиночные, двойные и тройные, в т.ч. парные, мужские, женские и детские труположения (в т.ч. в положении сидя) в подкурганых могильных ямах, на горизонте (иногда на зольно-угольной подсыпке толщиной до 0,25 м) и в насыпи, с западной, северо-западной, юго-западной, южной, северо-восточной и восточной ориентировкой. Найдены бронзовые браслетообразные и перстнеобразные височные кольца, в т.ч. одно с напускной бронзовой бусиной, перстни с орнаментом, проволочные кольца, бубенчики, круглые бляхи с орнаментом в виде розетки в центре, лунницы, пряжки, в т.ч. лировидная, часть нательного креста с изображением Распятия; серебряные брактеаты; бусины хрустальные, глиняные, стеклянные разных видов, в т.ч. серебро- и золотостеклянные, ожерелья из бус с бронзовыми привесками, в т.ч. монетовидными, иногда с орнаментом в виде розетки; медная цепочка с кольцами на конце и привешенным железным предметом (нож ?); железные браслеты, ножи, поясные кольца, пряжки, калачевидное кресало, топор с втулкой, над которой выступает скульптурная головка животного (лошади?); каменные

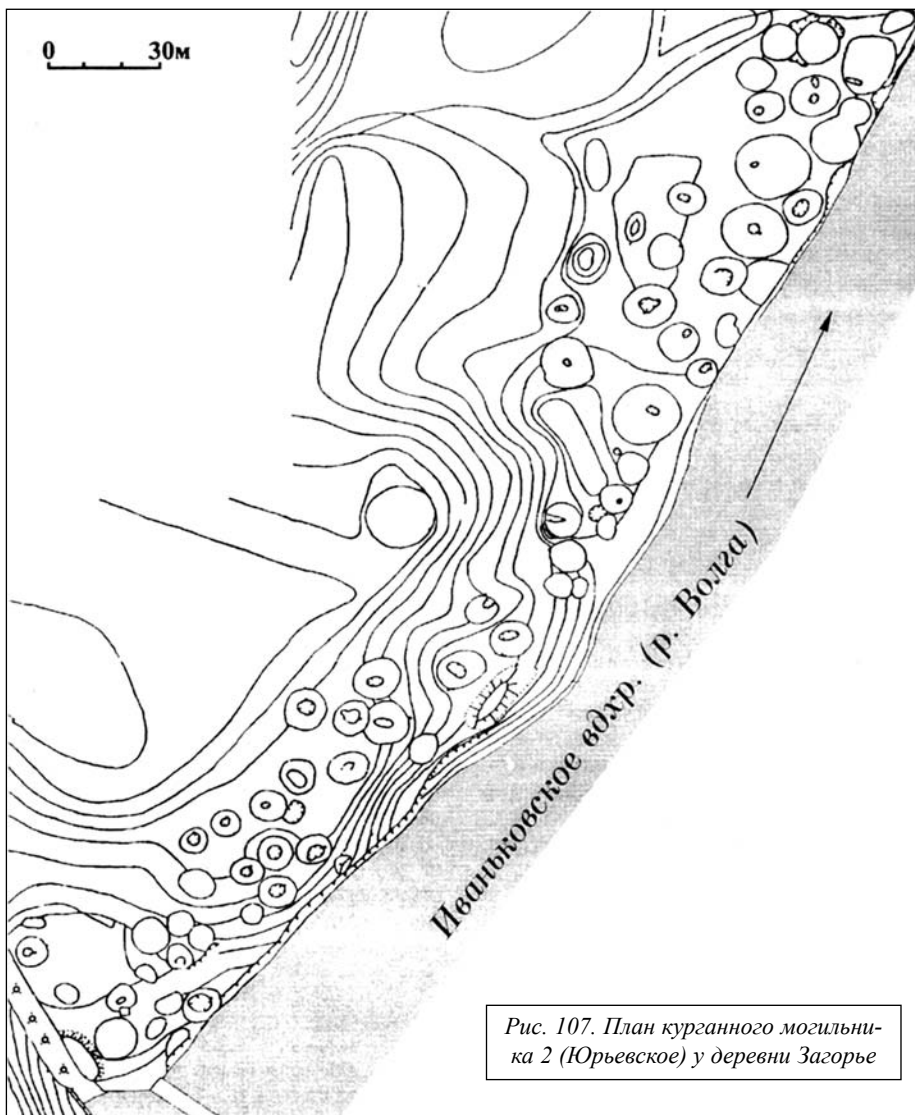


Рис. 107. План курганного могильника 2 (Юрьевское) у деревни Загорье

оселки с отверстиями для привешивания; лепная и гончарная керамика, преимущественно с линейным орнаментом. Насыпи всех курганов содержали обломки керамики. В одном случае в 30 см над головой погребенного находился горшок с углями внутри. У основания некоторых курганов выявлены подковообразные ровики, иногда с обломками керамики в них, на перемычке между ровиками обнаружен камень-следовик. Возле многих погребений на горизонте выявлены угольки, зола, а также две ямы, в т.ч. одна с прослойками угля и скоплением обожженных камней. Памятник датирован 11 -12 вв. Именуется также "Башевский" и, по-видимому, "Кузьминское".

703 (42). КАРАЧАРОВО. КУРГАННЫЙ МОГИЛЬНИК. к северо-востоку от деревни, правый берег реки Волга (ныне - берег Иваньковского водохранилища), 1,4 км выше устья реки Сучок (правый приток реки Волга), территория дома отдыха, в лесу. Насчитывает 12 насыпей высотой от 0,3 до 2,0 м, диаметром от 5 до 12 м, с ровиками, в т.ч. полукольцевыми, у основания большинства из них, расположенных на высоте 1-2 м над водохранилищем. Одна насыпь нарушена траншеей. По сведениям, у деревни было две группы курганов в 0,5 км от русла реки

704 (36). КОРОВИНО. КУРГАННЫЙ МОГИЛЬНИК. 0,55 км к западу от юго-западной окраины деревни, левобережье реки Шпиловка, правого при-

тока реки Бабенка (левый приток реки Волга), около 1,2 км от русла, 1,9 км к востоку северо-востоку от северо-восточной окраины деревни Ременница, к югу у дороги из деревни к погосту Никитинское, на краю поля у леса. Насчитывает четыре насыпи высотой 0,3 м, диаметром 4 м, в т.ч. две подпрямоугольные в плане, размерами в основании 5x3 и 3x2 м. Три насыпи значительно повреждены ямами, траншеями, раскорчевкой леса. К югу от них расположены еще три аморфные насыпи, возможно, остатки раскопанных и распаханых курганов. По сведениям конца 19 в., у деревни Ременница (2,4 км к западу - юго-западу от деревни Коровино) было семь курганов (по сведениям начала 20 в., курганы сильно распаханы, исследование трех невысоких насыпей результатов не дали). Кроме них поблизости располагались еще два курганных могильника: у деревни Кудрявцево (2,6 км к западу - северо-западу от деревни Коровино), насчитывавший в конце 19 в. 17, а в начале 30-х годов 20 в. восемь курганов, и у села Никитское (погост Никитское) - курганный могильник Рагузино, состоявший из 10 курганов. По-видимому, последний соответствует курганному могильнику Коровино, а остальные не сохранились.

705 (122). КУРЬЯНОВО. ПОСЕЛЕНИЕ, мезолит, неолит, 14 -17 вв. 0,8 км к югу от юго-западной окраины деревни, край первой надпойменной террасы правого берега реки Лама, правого притока реки Шоша (правый приток реки Волга). Размеры 270x160 м, высота над рекой 5 -9 м. Южная часть памятника занимает стоянка размерами 110x45 м, протянувшаяся с северо-запада на юго-восток. Культурный слой 0,3 м, распаивается. Керамика гончарная позднесредневековая, 16 -17 вв. и более позднего времени. Среди находок - кремневые обломок пластины, отщепы, предположительно эпох мезолита - неолита.

706 (91)*. ЛАЗУРНАЯ. СЕЛИЩЕ, 14-17 вв. 1,1 км к северу от северо-западной окраины деревни, правый берег реки Шоша, правого притока реки Волга (Иваньковское водохранилище). Размеры 140x30 м, высота над рекой до 1 м. Культурный слой размывает водохранилищем. У края берега и в воде найдена керамика гончарная позднесредневековая, 16 -17 вв. и более позднего времени.

707 (4). М. НОВОСЕЛЬЕ. ПОСЕЛЕНИЕ (ОМУТНИ),** неолит, р.ж.в. Около 4,50 км к северо-востоку от северной окраины деревни, дюна на левом берегу реки -Волга, около 0,15 км от русла реки, около 0,20 км к западу от бывшей деревни Омутни. По сведениям 1935 г., на гребне дюны шириной 20 м на протяжении около 100 м выявлен культурный слой разной

толщины, сохранившийся участками. В обнажениях найдены лепная керамика, с сетчатыми отпечатками на внешней поверхности, дьяковской культуры р.ж.в. и кремневый конический нуклеус, отнесенный к неолиту. Затоплено Ивановским водохранилищем По сведениям 1903 г. и 1932 г. (позже не повторяющимся), у деревни Омутни находилось городище р.ж.в.

708 (3). МЫСЛЯТИНО. КУРГАННЫЙ МОГИЛЬНИК. У северо-восточной окраины деревни, вероятно, левый берег безымянного ручья, левого притока реки Созь (левый приток реки Волга), 0,5 км от русла реки, у овощехранилища. Насчитывал пять курганов, к 1935 г. сохранились три насыпи высотой 0,75 -1,10 м, диаметром около 7 -8 м, с кольцевыми ровиками у основания, расположенные на высоте 2 м над ручьем. Насыпи повреждены ямами.

709 (1)*. НИКОЛЬСКОЕ. КУРГАННЫЙ МОГИЛЬНИК (НИКОЛЬСКОЕ-НА-СОЗИ), 11-13 вв. У северо-западной окраины села, правый берег безымянного ручья, правого притока реки Созь (левый приток реки Волга), около 0,2 км от русла ручья, к северо-западу от церкви села и к западу от кладбища. Насчитывает 13 насыпей высотой 1,0 -1,5 м, диаметром от 3,5 до 7,5 м, пять из них в 1884 г. имели каменные выкладки в основании. К сер. 1930-х годов пять насыпей были практически разрушены, остальные повреждены ямами. Исследован (1883 г.) один курган, содержавший двойное труположение: одно в положении сидя, со следами золы и обожженной земли с углями рядом и скоплением камней слева от него, др. - с остатками колоды, с западной ориентировкой, со следами травмы черепа. Найдены два медных проволочных височных кольца, фрагмент глиняного горшка. При строительстве церкви в 1863 г. были раскопаны два кургана, в которых найдены кости и "какие-то кольца". В настоящее время через это место проходит шоссе. Памятник, не сохранился.

710 (88)*. ОГУРЦОВО. СТОЯНКА, мезолит, неолит. Около 2,8 км к юго-востоку от деревни, мыс левого берега реки Шоша, правого притока реки Волга (Иваньковское водохранилище), при устье залива (бывшего ручья), на его правом берегу. Размеры 45x15 м, высота над рекой до 0,5 м. Поверхность разрушается водохранилищем и периодически затапливается. У берега и в воде найдены кремневые обушковая часть рубящего орудия, отщепы, предположительно эпох мезолита - неолита.

711 (90)*. ОГУРЦОВО. ПОСЕЛЕНИЕ, мезолит, неолит, 14-17 вв. 2,4 км к югу юго-востоку от юго-восточной окраины деревни, левого берега реки Шоша, правого притока реки Волга (Иваньковское водохранилище), 0,6 км к западу от стоянки (см. № 710). Размеры 230x20 м, высота над рекой до 0,5 м. Культурный слой, мощность которого не определена, размывается рекой. Керамика гончарная позднесредневековая, в т.ч. с линейным орнаментом, 15 -17 вв. и более позднего времени. Среди находок - шлаки. У края берега в центральной части поселения, на участке размерами 150x15 м, найдены кремневые отщепы, предположительно эпох мезолита - неолита.

712 (89). ОГУРЦОВО. СЕЛИЩЕ, 14-17 вв. 1,4 км к юго-востоку от деревни, левый берег безымянного ручья, левого притока реки Шоша, правого притока реки Волга (Иваньковское водохранилище), около 0, -1 км к западу от лесной просеки. Протянулось с севера на юг, размеры около 80x35 м, высота над ручьем 0,5 -0,8 м. Культурный слой 0,25 м. Керамика гончарная позднесредневековая, 15 -17 вв. Среди находок - шлаки. Именуется также "Огурцово 2".

713 (98). ОЗЕРКИ. СТОЯНКА 1, неолит. Около 7 км к западу от отдельно стоящих строений у западной окраины посёлка, левобережье реки Инюха, левого притока реки Шоша (правый приток реки Волга), Озерецкий торфяник (участок № 6, участок на западном конце карт 13 -15 полотна 4), 0,6 км к юго-востоку от гаража № 6, небольшой о-в древнего мелководного оз. Протянулась с севера на юг - юго-восток, размеры 90x60 м. Поверхность частично нарушена торфоразработками, частично распаивается. Культурный слой 0,1 м, перекрыт торфяными отложениями мощностью около 1,3 м. Керамика лепная, с накольчатым орнаментом, верхневолжской культуры раннего неолита. Среди находок - кремневые отщепы, большое количество рыбьих костей, кости птиц.

714 (99). ОЗЕРКИ. СТОЯНКА 2, мезолит. Около 6,4 км к западу юго-западу от западной окраины посёлка, левобережье реки Инюха, левого притока реки Шоша (правый приток реки Волга), Озерецкий торфяник (участок № 6, участок 4-го полотна, восточный край карт 35,36, западный берег валового канала 33, у западного края внутреннего суходола, Партизанские острова), 1,6 км к юго-востоку от гаража № 6. Протянулась с северо-востока на юго-запад, размеры 100x45 м. Поверхность повреждена торфоразработками. Культурный слой 0,12 м, содержит угольки, перекрыт слоем торфа толщиной 0,20 м. Найдены кремневые пластины и отщепы, предположительно отнесенные к мезолиту.

715 (100). ОЗЕРКИ. СТОЯНКА 3, мезолит. Около 6,4 км к западу юго-западу от западной окраины посёлка, левобережье реки Инюха, левого притока реки Шоша (правый приток реки Волга), Озерецкий торфяник (участок № 6, полотно 4, восточный край карт 38 -40, близ западного края внутреннего суходола Партизанские острова и валового канала 33), 1,7 км к юго-востоку от гаража № 6, около 0,1 км к югу от стоянки 2 (см. № 714). Протянулась с севера на юг, размеры 120x60 м. Поверхность повреждена торфоразработками. Культурный слой 0,08 м, содержит угольки, перекрыт слоем торфа толщиной 0,30 м. Найдены кремневые пластины и отщепы, отнесенные к мезолиту.

716 (103). ОЗЕРКИ. СТОЯНКА 4, мезолит. Около 6,5 км к западу юго-западу от западной окраины посёлка, левобережье реки Инюха, левого притока реки Шоша (правый приток реки Волга), Озерецкий торфяник (участок № 6, полотно 4, карты 53 -56 между валовым каналом 32 и поворотом валового канала 33 на северо-запад, 0,1 км к юго-западу от южной края внутреннего суходола Партизанские о-ва), около 2,2 км

к юго-западу от гаража № 6. Протянулась с севера на юг, размеры 140x70 м. Поверхность повреждена торфоразработками, вершина островка частично сnivelирована. Стратиграфия сnivelированного участка: 1 - суглинок темно-серый с угольками - 0,05 м; 2 - рыжий песок - 0,20 м. В нижнем горизонте слоя 1 и верхнем - слоя 2 (на других участках перекрыты торфом), обнажениях найдены кремневые скребки, резцы, пластины и отщепы, нуклеус, отнесенные к мезолиту.

717 (105). ОЗЕРКИ. СТОЯНКА 5, мезолит, неолит. Около 6,8 км к западу юго-западу от западной окраины посёлка, левобережье реки Инюха, левого притока реки Шоша (правый приток реки Волга), Озерецкий торфяник (участок № 6, полотно 6, восточный край карт 42 -44, западный берег валового канала 32), около 1,7 км к югу юго-востоку от гаража № 6, в 0,5 км к западу от песчаного острова - внутреннего суходола. Протянулась с запада на восток, размеры около 50x40 м (площадь распространения подъемного материала - 120x90 или 100x60 м). Поверхность повреждена торфоразработками. Исследовано (1990-1995 гг.) 230 кв. м. Культурный слой более 0,5 м, залегает в слое торфа, делится на четыре горизонта: 1-й-до 0,2м, 2-й-до 0,3 м, 3-й - в слое коричневого торфа толщиной до 0,2 м, 4-й - в слое рыжего торфа толщиной около 0,2 м (в центральной и западной частях стоянки подстилает 2-й, в восточной- 3-й горизонты). С верхним горизонтом связан небольшой комплекс льяловской культуры эпохи неолита: керамика лепная, с ямочно-гребенчатой орнаментацией; кремневые скребки, рез-

цы, скобели, шлифованное долото, пластины со вторичной обработкой, отщепы; кости, преимущественно птиц. С горизонтом 2 соотнесен комплекс позднего и среднего этапов верхневолжской раннеолитической культуры: керамика лепная, с примесью дресвы и органики в тесте, орнаментированная отпечатками гребенчатого или зубчатого штампов и различными ямчатыми вдавлениями; кремневые скребки, резцы, скобели, сверла, проколки, остря, комбинированные орудия, ножи, долота, наконечники стрел, дротика, шлифованное тесло, топор и заготовки рубящих орудий, пластины со вторичной обработкой, нуклеусы, отщепы; сланцевая шлифовальная плита; костяные зубчатое острие, шилья, обломки наконечников стрел; роговые тесла; подвески - челюсти бобра с отверстием и обработанные резцы бобра; кости животных, преимущественно лося, бобра, а также выдры, птиц и рыб. Горизонт 3 дал комплекс раннего этапа верхневолжской культуры: керамику лепную, преимущественно с примесью органики, изредка шамота, песка или мелкой дресвы в тесте; а также неорнаментированную, с "расчесами" на внутренней и внешней поверхности. Среди видов орнамента имеется также накольчатый, иногда составляющим сложные ложношнуровые композиции. Найдены кремневые орудия, в т.ч. скребки, резцы, ножи, вкладыши, скобели, комбинированные, наконечники стрел, обломки рубящих, а также нуклеусы, пластины, отщепы; сланцевую плитку с геометрическим орнаментом; костяные и роговые изделия, в т.ч. наконечники стрел, острие гарпуна, шилья, заготовки, обломки роговых топоров и тесел, подвески из резцов лося и бобра, обработанные резцы и нижней челюсти бобра; обломки дротика; кости животных, преимущественно лося и бобра, а также барсука, птиц и рыб. С нижним горизонтом связан многочисленный комплекс финального этапа бутовской культуры эпохи мезолита: кремневые орудия, преимущественно на отщепках, в т.ч. скребки, в основном концевые, микро-скребки, скребла, резцы на сломе или углу заготовки, сверла, комбинированные, ножи, черешковые наконечники стрел, преимущественно с постсвидерским, а также со свидерским или аренбургским характером обработки, топоры и оббитые тесла, обломки, заготовки оббитых рубящих орудий, в т.ч. с пришлифовкой, долотовидные орудия, обломок мотыги, нуклеусы, отходы производства, пластины, обернутые берестой; шлифовальная плита, грузила из галек со следами обмотки, гальки с орнаментом, преднамеренно разбитые и обожженные, так называемые "чуринги"; костяные наконечники стрел, гарпуны, зубчатые орудия, кинжалы, ножи, рыболовные крючки, шилья, обломки роговых топора, пешни, украшения, преимущественно из зубов животных (в основном бобра, лося и хищников), различные орнаментированные предметы, изделия из дерева, бересты, волокнистых материалов; остатки флоры (скорлупа лесного и водяного орехов) и фауны (преобладают кости лося, бобра, а также оленя, медведя, кабана, барсука, зайца, куницы, выдры, косули, волка, лисицы, мыши, птиц и рыб). В горизонтах 2 и 4 выявлены остатки кострищ, в последнем - несколько хозяйственных ям (дно одной было выстелено берестой, а в другой найдены остатки берестяного сосуда типа туеса с обрывками веревок). По результатам спорово-пыльцевого и радиоуглерод-

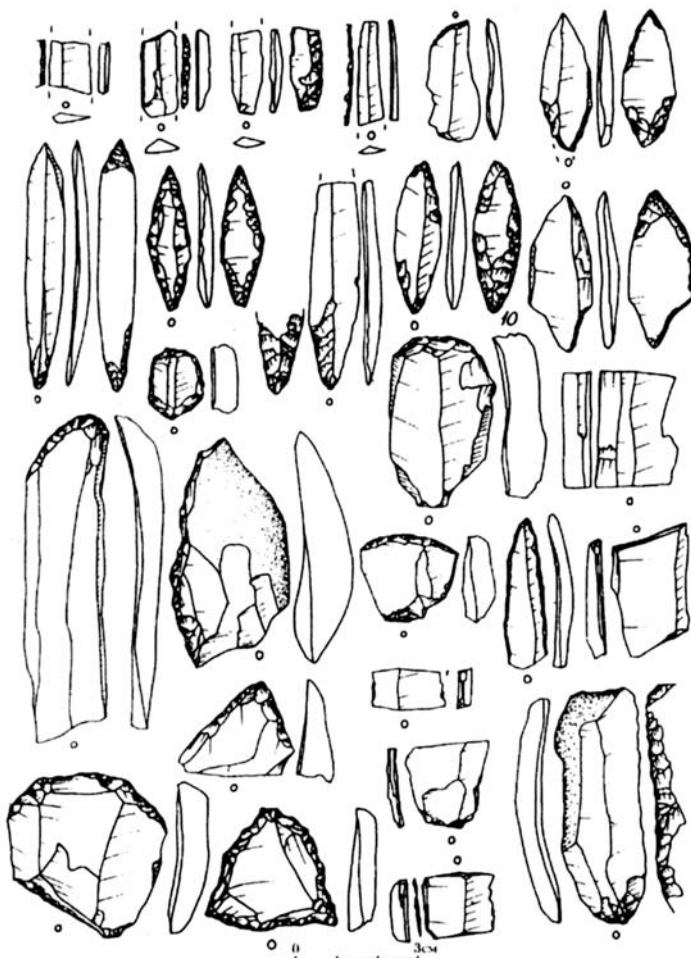


Рис. 108. Кремневые орудия из раскопок стоянки Озерки 5

ного анализом верхний горизонт культурного слоя датирован около 5800-5300, 2-й -6400-5900, 3-й - 6800-6500, нижний - 7400-7100 лет назад. Достоверная стратиграфия, хорошая сохранность органических материалов и богатство инвентаря позволяют считать памятник эталонным для изучения мезолита и неолита Вост. Европы.

718 (109). ОЗЕРКИ. СТОЯНКА 6, неолит. 6,65 км к западу юго-западу от западной окраины посёлка, левобережье реки Инюха, левого притока реки Шоша (правый приток реки Волга), Озерецкий торфяник (участок № 6, полотно 6, восточный край карт 49 -51, частично полотно 4, по обе стороны валового канала 32), 2 км к югу юго-востоку от гаража № 6, около 0,40 км к югу юго-востоку от стоянки 5 (см. № 717). Протянулась с севера северо-востока на юг - юго-запад, размеры около 110х50 м. Торфоразработками большая часть культурного слоя уничтожена. Культурный слой (сохранившаяся нижняя часть) до 0,15 м. Керамика лепная, с ямочно-гребенчатой орнаментацией, льяловской культуры эпохи неолита. Найдены кремневые скребок, нож на отщепе, отщепы. Выявлены очажные камни.

719 (ПО). ОЗЕРКИ. СТОЯНКА 7, неолит. 6,75 км к западу юго-западу от западной окраины посёлка, левобережье реки Инюха, левого притока реки Шоша (правый приток реки Волга), Озерецкий торфяник (участок № 6, полотно 6, восточный край карт 52,53, западный берег валового канала 32), 2,10 км к югу юго-востоку от гаража № 6, около 0,10 км к югу от стоянки 6 (см. № 718). Размеры 35х30 м. Торфоразработками большая часть культурного слоя уничтожена. Культурный слой (сохранившаяся нижняя часть) 0,08 м. Керамика лепная, с ямочно-гребенчатой орнаментацией, льяловской культуры эпохи неолита. Найдены кремневые скребок, нож, резец, отщепы.

720 (111). ОЗЕРКИ. СТОЯНКА 8, неолит. 6,70 км к западу юго-западу от западной окраины посёлка, левобережье реки Инюха, левого притока реки Шоша (правый приток реки Волга), Озерецкий торфяник (участок № 6, полотно 6, восточный край карт 56 -60, западный берег валового канала 32), около 2,20 км к югу юго-востоку от гаража № 6, около 0,20 км к югу юго-востоку от стоянки 7 (см. № 719), около 0,12 км к юго-западу от стоянки 4 (см. № 716). Протянулась с севера на юг, размеры 170х150 м. Торфоразработками большая часть культурного слоя уничтожена. Стратиграфия: 1 - темно-коричневый сильно разложившийся торф - 0,05 -0,10 м; 2 - серо-коричневый средне разложившийся лесной торф - 0,30 -0,50 м; 3 - рыжий слабо разложившийся торф - более 0,80 м. В верхнем горизонте слоя 1 и слое 2 найдены керамика лепная, с ямочно-гребенчатой орнаментацией, льяловской культуры эпохи неолита, кремневые отщепы.

721 (112). ОЗЕРКИ. СТОЯНКА 9, мезолит. Около 7,6 км к западу юго-западу от западной окраины посёлка, левобережье реки Инюха, левого притока реки Шоша (правый приток реки Волга), Озерецкий торфяник (участок № 6, полотно 7, западная часть карт 49 и 50, 70 м к востоку от валового канала 30), около 2 км

к югу от гаража № 6, погребенная возвышенность. Протянулась с запада на восток, размеры 90х50 м. Поверхность нарушена торфоразработками. Исследовано (1990 г.) 8 кв. м. Культурный слой залегал на материке (в слое коричневого торфа толщиной 0,08 м) под слоем рыже-бурого торфа (общая мощность отложенной торфа 0,56м). Найдены кремневые скребки, резцы, вкладыши, нуклеусы от микропластин, пластины, отщепы, обломок рога лося со следами обработки, кости лося, обломки лучин от вершей. Радиоуглеродная датировка: 8050±450 лет назад. Памятник отнесен к поздним этапам бутовской культуры эпохи мезолита.

722 (113). ОЗЕРКИ. СТОЯНКА 10, мезолит. Около 7,5 км к западу юго-западу от западной окраины посёлка, левобережье реки Инюха, левого притока реки Шоша (правый приток реки Волга), Озерецкий торфяник (участок № 6, полотно 7, карты 49 и 50, 0,14 км к востоку от их западного края), около 2 км к югу от гаража № 6, погребенная возвышенность, около 50 м к востоку северо-востоку от стоянки 9 (см. № 721). Протянулась с запада на восток, размеры 70х35 м. Поверхность повреждена торфоразработками. Культурный слой 0,07 м. Найдены кремневые орудия, пластины, отщепы эпохи мезолита.

723 (114). ОЗЕРКИ. СТОЯНКА 11, мезолит. 7,40 км к западу юго-западу от западной окраины посёлка, левобережье реки Инюха, левого притока реки Шоша (правый приток реки Волга), Озерецкий торфяник (участок № 6, полотно 7, карты 51 -52, в 0,25 км к востоку от валового канала 30), около 2 км к югу юго-востоку от центральной части гаража № 6, около 0,10 км к юго-востоку от стоянки 10 (см. № 722). Протянулась с северо-запада на юго-восток, размеры 70х45 м. Поверхность нарушена при торфоразработках. Найдены кремневые пластины и отщепы эпохи мезолита.

724 (115). ОЗЕРКИ. СТОЯНКА 12, мезолит. 7,40 км к западу юго-западу от западной окраины посёлка, левобережье реки Инюха, левого притока реки Шоша (правый приток реки Волга), Озерецкий торфяник (участок № 6, полотно 7, карты 54 -56, в 0,16 км к западу от валового канала 31), 2,1 км к югу юго-востоку от центральной части гаража № 6, около 0,10 км к югу юго-востоку от стоянки 11 (см. № 723). Протянулась с севера на юг, размеры 120х60 м, высота над торфом 0,50 м. Поверхность нарушена при торфоразработках. Найдены кремневые пластины и отщепы эпохи мезолита.

725 (104). ОЗЕРКИ. СТОЯНКА 13, мезолит. Около 6,5 км к западу юго-западу от западной окраины посёлка, левобережье реки Инюха, левого притока реки Шоша (правый приток реки Волга), Озерецкий торфяник (участок № 6, полотно 4, западная часть карт 58 -59, в 90 м к востоку от валового канала 32), около 2,2 км к югу юго-востоку от гаража № 6, погребенная возвышенность, около 0,1 км к востоку от стоянки 8 (см. № 720), около 50 м к югу от стоянки 4 (см. № 716). Протянулась с севера на юг, размеры 90х60 м. Поверхность нарушена при торфоразработках. Стратиграфия: 1 - темно-коричневый торф сильно разложившийся - 0,2 м; 2 - глина темно-серая с угольками -

0,1 м. В слое 2 найдены кремневые пластины и отщепы, предположительно отнесенные к мезолиту.

726 (101). ОЗЕРКИ. СТОЯНКА 14, мезолит. Около 6,5 км к западу юго-западу от западной окраины посёлка, левобережье реки Инюха, левого притока реки Шоша (правый приток реки Волга), Озерецкий торфяник (участок № 6, восточный берег валового канала 33, западный край внутреннего суходола Партизанский остров), около 2 км к югу юго-востоку от гаража № 6, около 0,3 км к югу - юго-западу от стоянки 3 (см. № 715). Протянулась с севера северо-востока на юг - юго-запад, размеры 80х50 м. Поверхность поросла лесом, повреждена ямой. Стратиграфия: 1 - дерн - 0,05 м; 2 - серый песок (подзол) - 0,10 м; 3 - оранжевый песок - 0,20 м; 4 - светло-желтый песок - 0,14 м; 5 - серый песок (погребенная почва) - 0,15 м. В слоях 3 - 5 найдены кремневые концевой скребок, черешковый наконечник стрелы на пластине, обломок основания нуклеуса, пластины и отщепы. Памятник отнесен к ранним этапам бутовской культуры эпохи мезолита.

727 (107). ОЗЕРКИ. СТОЯНКА 15, неолит. 6,7 км к западу юго-западу от западной окраины посёлка, левобережье реки Инюха, левого притока реки Шоша (правый приток реки Волга), Озерецкий торфяник (участок № 6, полотно 4, западный край карт 44 - 46, в 20 м к востоку от валового канала 32), 1,8 км к югу - юго-востоку от гаража № 6, около 50 м к юго-востоку от стоянки 5 (см. № 717). Протянулась с севера северо-запада на юг - юго-восток, размеры 120х60 м. Поверхность нарушена торфоразработками. Культурный слой 0,12 м, перекрыт отложениями торфа мощностью 1,40 м. Керамика лепная, с оттисками гребенчатого штампа, верхневолжской раннеолитической культуры. Среди находок - кремневые отщепы, обломок костяной пещни, кости животных, птиц и рыб.

728 (108). ОЗЕРКИ. СТОЯНКА 16, мезолит, неолит. Около 6,70 км к западу юго-западу от западной окраины посёлка, левобережье реки Инюха, левого притока реки Шоша (правый приток реки Волга), Озерецкий торфяник (участок № 6, полотно 4, по обе стороны валового канала 32), 1,85 км к югу юго-востоку от гаража № 6, погребенный мыс берега палеозера, у юго-западной границы стоянки 15 (см. № 727), 0,15 км к юго-востоку от стоянки 5 (см. № 717). Протянулась с севера на юг, размеры 30х20 м (площадь распространения подъемного материала - 120х60 м). Поверхность нарушена торфоразработками. Исследовано (1991 г.) 12 кв. м. Культурный слой делится на два горизонта: верхний залегает в слое сапропеля с ракушкой толщиной 0,06 м под слоем торфа на глубине 1,70 м, нижний - отделен прослойкой сапропеля и залегает в слое торфа толщиной 0,10 м на озерном дне. С верхним горизонтом связан малочисленный комплекс раннего этапа верхневолжской раннеолитической культуры: керамика лепная без орнамента, кремневые отщепы, поплавок из сосновой коры, кости животных. С нижним горизонтом соотнесен комплекс среднего этапа бутовской культуры эпохи мезолита: кремневые концевой скребок, концевой скребок-нож на пластине, черешковый наконечник стрелы (на черешке сохранились следы черной смолы для крепле-

ния на конце древка), отщепы, пластины; грузило из гальки с перехватом, обмотанное болотным растением; костяные наконечники стрел с биконической головкой, обработанный резец бобра, деревянные зубчатое острие, обломки лучин от вершей; остатки флоры (скорлупа лесного ореха) и фауны (кости лося, бобра, куницы, мыши, птиц и рыб). Выявлены острия вбитых в материк деревянных кольев. По результатам споро-пыльцевого и радиоуглеродного анализов нижнего горизонт датирован около 8800 лет назад.

729 (106). ОЗЕРКИ. СТОЯНКА 17, мезолит, неолит. Около 6,70 км к западу юго-западу от западной окраины посёлка, левобережье реки Инюха, левого притока реки Шоша (правый приток реки Волга), Озерецкий торфяник (участок № 6, полотно 4, по обе стороны валового канала 32), около 1,70 км к югу юго-востоку от гаража № 6, в 0,15 км к северу от стоянки 16 (см. № 728), 50 м к востоку от стоянки о (см. № 717), напротив нее через погребенное русло реки Инюха. Протянулась с севера северо-запада на юг - юго-восток на расстояние не менее 80 м. Поверхность нарушена торфоразработками. Исследовано (1993 г.) 65 кв. м. Культурный слой делится на четыре горизонта: 1 - до 0,10 м, залегает в слое торфа с древесиной, 2 - до 0,12 м - в слое коричневого торфа, 3 - до 0,15 м - в слое торфа с лесным мусором, 4 - до 0,20 м - в основании торфяной толщи на глубине до 2,50 м. С верхним горизонтом связан немногочисленный комплекс развитого этапа льяловской культуры эпохи неолита: лепная керамика с ямочно-гребенчатой орнаментацией, редкие кремневые отщепы, кости животных, с горизонтом 2 - комплекс раннего этапа льяловской культуры: керамика лепная, с примесью дресвы в тесте, с гребенчато- и зубчато-ямочной орнаментацией, кремневые тесло, отщепы, костяное острие, кости, преимущественно птиц. С горизонтом 3 соотнесен комплекс среднего этапа верхневолжской раннеолитической культуры: керамика лепная, с примесью органических остатков, шамота и песка в тесте, с тычково-прочерченным, накольчатым орнаментом и оттисками мелкого зубчатого штампа; кремневые нож-ложкарь, заготовка рубящего орудия, отщепы; каменное грузило со следами обмотки; костяные наконечники стрел; поплавок из сосновой коры; много костей птиц, кости животных и рыб. Нижний горизонт дал комплекс среднего этапа бутовской культуры эпохи мезолита: кремневые наконечники стрел с поздневидерским и постсвидерским характером обработки, их заготовки, резец на сломе пластины, микроскребок на пластине, вкладыш из микропластинки, острие на отщепе, проколка, обломок рубящего орудия, заготовка, пластины со вторичной обработкой, заготовка нуклеуса, пластины и отщепы; грузила из гальки, в т.ч. с перехватом, со следами обмотки (в одном случае с обрывком крученого шнура из болотного растения); костяные наконечники стрел с правильной биконической головкой и др. видов, обломки острий крупных наконечников копий из костей лося, зубчатое острие, рыболовный крючок с остатками лески из растительного материала, пещня, обломки ножей, диск с отверстием (пряслице?), обработанные резцы бобра, подвески из резцов лося и бобра, обломок орнаментированного ребра; поплавок из сосновой коры; обрывки тонкого шнура с

узелками (остатки сети ?); обломки лучин и щепки; остатки флоры (скорлупа лесного ореха) и фауны (кости лося, бобра, куницы, мыши, птицы, рыб, последние преобладают). Выявлены вбитые в материк колья - вероятно, остатки рыболовных сооружений. По результатам спорно-пыльцевого и радиоуглеродного анализов верхний 1-й горизонт датирован 5800 - 5300, 2-й - 6000-5900, 3-й - 6500-6400, нижний, 4-й - 8840-8830 лет назад. Памятник рассматривается как один из основных для изучения мезолита и неолита Восточной Европы.

730 (102). ОЗЕРКИ. СТОЯНКА 18, мезолит. Около 6,5 км к западу юго-западу от западной окраины посёлка, левобережье реки Инюха, левого притока реки Шоша (правый приток реки Волга), Озерецкий торфяник (участок № 6, восточный берег валового канала 32, юго-западный край суходола Партизанские о-ва), 2,1 км к югу юго-востоку от гаража № 6, в 50 м к югу - юго-западу от стоянии 14 (см. № 726). Протянулась с севера северо-востока на юг - юго-запад, размеры около 100х70 м. Поверхность поросла лесом, нарушена ямой. Культурный слой 0,15 м. Найдены кремневые пластины и отщепы, предположительно отнесенные к мезолиту. Именуется также "Озерки 15".

731 (96). ОЗЕРКИ. СТОЯНКА 19, неолит. 4,8 км к западу от посёлка, левобережье реки Инюха, левого притока реки Шоша (правый приток реки Волга), Озерецкий торфяник (участок № 5, по обе стороны валового канала 32, карты 7 - 10), около 1,7 км к юго-западу от гаража № 5. Протянулась с севера северо-запада на юг - юго-восток, размеры 110х33 м. Поверхность нарушена торфоразработками. Культурный слой залегает в слое черного торфа толщиной около 0,40 м, перекрыт слоем светло-коричневого торфа толщиной 0,05 м. Найдены кремневые наконечник стрелы и отщепы, отнесенные к позднему неолиту. Именуется также "Озерки 21".

732 (95). ОЗЕРКИ. СТОЯНКА 20, неолит. Около 4,8 км к западу от западной окраины посёлка, левобережье реки Инюха, левого притока реки Шоша (правый приток реки Волга), Озерецкий торфяник (участок № 5, полотно 19, карты 8 - 10, в 60 м к востоку от валового канала 32), 1,6 км к юго-западу от гаража № 5, около 0,15 км к северу от стоянки 19 (см. № 731). Протянулась с запада на восток, размеры около 100х45 м. Поверхность нарушена торфоразработками. Культурный слой залегает в слоях черного торфа толщиной 0,14 м и светло-коричневого с деревом толщиной 0,25 м, перекрыт слоем торфа толщиной 0,05 м. Керамика лепная, с примесью дресвы в тесте, без орнамента. Найдены кремневые отщепы, отнесенные к позднему неолиту. Именуется также "Озерки 18".

733 (94). ОЗЕРКИ. СТОЯНКА 21, мезолит. Около 5,1 км к западу северо-западу от западной окраины посёлка, левобережье реки Инюха, левого притока реки Шоша (правый приток реки Волга), Озерецкий торфяник (участок № 5, полотно 20, участок суходола - древнего острова - на западном берегу валового канала 32), 1,5 км к юго-западу от гаража № 5. Протянулась с северо-востока на юго-запад, размеры около

45х30 м. Поверхность поросла лесом, повреждена дорогой, ямой. Стратиграфия: 1 - дерн - 0,10 м; 2 - песок серо-коричневый - 0,18 м; 3 - песок рыже-серый пятнистый - 0,29 м. Вероятно, в слое 3 и обнажениях найдены кремневые нуклеидные куски и отщепы, предположительно отнесенные к мезолиту. Именуется также "Озерки 20".

734 (93). ОЗЕРКИ. СТОЯНКА 22, неолит. Около 4,60 км к западу северо-западу от западной окраины посёлка, левобережье реки Инюха, левого притока реки Шоша (правый приток реки Волга), Озерецкий торфяник (участок № 5, полотно 19, карты 14 - 16, южный берег валового канала 41), 1,15 км к юго-западу от гаража № 5. Протянулась с севера на юг, размеры около 80х70 м. Верхняя часть культурного слоя уничтожена при торфоразработках. Стратиграфия: 1 - торф - 0,44 м; 2 - сапропель серый - 0,22 м; 3 - сапропель коричневый - 0,35 м. В слоях 2, 3 и на поверхности найдены керамика лепная, с примесью крупной дресвы в тесте, с крупными ямочными вдавлениями, кремневые скребок на отщепе, отщепы. Стоянка предположительно отнесена к льяловской культуре эпохи неолита. Именуется также "Озерки 16".

735 (92). ОЗЕРКИ. СТОЯНКА 23, мезолит, неолит. Около 4,8 км к западу северо-западу от западной окраины посёлка, левобережье реки Инюха, левого притока реки Шоша (правый приток реки Волга), Озерецкий торфяник (участок № 5, полотно 19, карты 4 - 6, к западу от валового канала 21), 2 км к юго-западу от гаража № 5. Размеры 50х50 м. Поверхность нарушена торфоразработками. Стратиграфия: 1 - торф черный - 0,07 м; 2 - торф пятнистый - 0,37 м; 3 - сапропель - 0,40 м. В слоях 1, 2 и на поверхности найдены кремневые отщепы, предположительно эпох мезолита - неолита. Именуется также "Озерки 19".

736 (97)*. ОЗЕРКИ. ПОСЕЛЕНИЕ, р.ж.в., 2-я пол. 1-го тыс. н.э., 11 - 13 вв. Около 5,2 км к западу от западной окраины посёлка, левобережье реки Инюха, левого притока реки Шоша (правый приток реки Волга), Озерецкий торфяник (участок № 5, западный край полотна 20, карта 1, к югу у картового канала 1), 1,9 км к юго-западу от гаража № 5. Протянулось с запада на восток, размеры 60х36 м. Культурный слой полностью уничтожен торфоразработками. Керамика лепная и гончарная древнерусская с примесью дресвы и крупнозернистого песка в тесте, без орнамента. Лепная керамика предположительно отнесена к р.ж.в. или 2-ой половины 1-го тыс. н.э. Именуется также "Озерки 17".

737 (40).** ОРЕШКОВО. СТОЯНКА (ТОПОРОК), неолит. 1,6 км к юго-востоку от деревни, возвышенность левого берега реки Волга между двумя оврагами, по дну которых протекали ручьи (ныне - заливы Иваньковского водохранилища), территория городища (см. № 730). Культурный слой стоянки, подстилающий Культурный слой городища, мощность которого не определена, выявлен у восточного края площадки. Керамика лепная, с ямочно-гребенчатой орнаментацией. Среди находок - кремневые изделия, в т.ч. наконечники стрел. Памятник не сохранился.



Рис. 109. План-макет городища (Топорок)
у деревни Орешково

738 (39). ОРЕШКОВО. ГОРОДИЩЕ (ТОПОРОК), р.ж.в. 1,6 км к юго-востоку от деревни, возвышенность левого берега реки Волга между двумя оврагами, по дну которых протекали ручьи (ныне - заливы Иваньковского водохранилища), около 0,3 км к северо-востоку от юго-западной залива и 0,4 км к юго-западу от паромной переправы в город Конаково у северо-восточного залива, около 1 км к западу юго-западу от церкви бывшего села Сухарино, урочище Топорок, около 4 км к северо-востоку от северной окраины деревни Заборовье. Площадка подовальная в плане, вытянута с запада юго-запада на восток - северо-восток вдоль берега реки, размеры ее около 66x36 м, высота над рекой 10 -11 м (в настоящее время - до 5 -7 м над водохранилищем); с трех сторон - два рва (внешний глубиной около 1,4 м, внутренний - около 2 м) и вал между ними высотой около 1 -2 м, общей длиной по периметру около 265 м, с четвертой, северо-северо-восточной, - три рва и два вала; с западной стороны к внешнему рву примыкает дугообразный в плане ров глубиной около 0,6 м, длиной около 156 м, окружающий площадку размерами около 37x33 м, примыкающую к городищу и не имеющую культурного слоя. Поверхность частично поросла лесом, нарушена стоянками туристов, прибрежная часть значительно разрушается р., рвы и вал в прибрежной части не сохранились. Исследовано (1903 и 1904 гг.) около 350 кв. м, в т.ч. два вала и три рва, преимущественно в северо-восточной части городища. Культурный слой от 0,2 до 1,0 м, в западной части площадки - мощность 2 м, подсыпан с включением валунов. Керамика лепная, с сетчатыми отпечатками на внешней поверхности и гладкостенная, в т.ч. с оттисками гребенчатого штампа. Найдены: бронзовые обломки украшений в виде бляхи с чеканным орнаментом, круглые бляшки с петелькой с внутренней стороны, рукоятка ножа; железные ножи с горбатой спинкой, наконечники стрел, острия; костяные острия, наконечники стрел, остроги,

обломки орнаментированных рукояток; обломки точильных камней; глиняные пряслице и грузики "дьякова типа"; бусы, скульптурная фигурка животного (волчицы ?) и др. Среди находок - немногочисленные кости домашних (крупного и мелкого рогатого скота, лошади, свиньи) и диких (зубы бобра) животных, рыб. Многие кости имеют следы зубов, ударов и, возможно, первичной обработки, некоторые обожжены. В центральной части площадки на материке выявлены остатки двух сооружений из обожженной глины округлой (диаметром 0,61 м) и округло-овальной (размерами 0,61x0,38 м) в плане формы толщиной 0,1 м, с приподнятыми краями и с отверстиями в центре диаметром 0,2 м. Рядом с первым найдены обломки посуды, "шлаки и обожженные формы" среди золы и угля, в 0,3 м от него - глиняные льячка и три колокольчика. Во втором обнаружено множество глиняных бус и подвесок с различной орнаментацией и орнаментированная фигурка птицы (?) с четырьмя отверстиями по краям, предположительно определенные как votivные предметы. По мнению П.Н. Третьякова, первое сооружение является остатками меднолитейного производства. В 16,5 м к юго-западу от этих сооружений расчищена глинобитная площадка (толщиной 0,15 м) прямоугольной в плане формы, размерами 1,8x1,5 м, а близ нее - много угля, мелкие кости, в т.ч. обожженные. Рядом с сооружениями и глиняной площадкой зафиксированы столбовые ямы, возможно, от навеса. Городище отнесено к памятникам дьяковской культуры р.ж.в. Датировано 2-ой половины 1-го тыс. до н.э. - 1 -3 вв. н.э. Именуется также как "Сухаринское" и "Заборовье 1".

739 (38). ОРЕШКОВО. КУРГАННЫЙ МОГИЛЬНИК (ТОПОРОК, СУХАРИНО)**, 11-13 вв. Около 2 км к юго-востоку от южной окраины деревни, мыс левого берега реки Волга при устье безымянного ручья, на его правом берегу, около 1 км к западу юго-западу от церкви бывшего села Сухарино, урочище Топорок, 20 м к востоку от рва у юго-восточной края городища (см. № 738). Насчитывал 11 насыпей высотой от 0,55 до 1,7 м, диаметром от 6,5 до 11 м, с кольцевыми ровиками и канавками у основания. Исследовано (1903 г.) три насыпи, одна из которых содержала труположение в насыпи с западной ориентировкой; у костей прав, ноги погребенного выявлено небольшое скопление углей. Памятник затоплен Иваньковским водохранилищем

740 (54). ОСИНОВКИ. СЕЛИЩЕ 1, 14-17 вв. 50 м к юго-востоку от северо-восточной окраины деревни, левый берег реки Волга (ныне - берег Иваньковского водохранилища), 0,1 км к юго-западу от селища Загорье 3 (см. № 700). Размеры 70x15 м, высота над рекой 1 -5 м. Культурный слой 0,3 -0,4 м, содержит угли. Керамика гончарная позднесредневековая, в т.ч. красно- и белоглиняная, иногда с линейным орнаментом, 16 -17 вв. Селище соотнесено с деревней Шишкине, известной по письменным источникам кон. 16 в.

741 (56). ОСИНОВКИ. СЕЛИЩЕ 2, 14-17 вв. Юго-восточная окраина деревни, левый берег реки Волга (ныне - берег Иваньковского водохранилища), левый берег приустьевой части ручья, левого притока

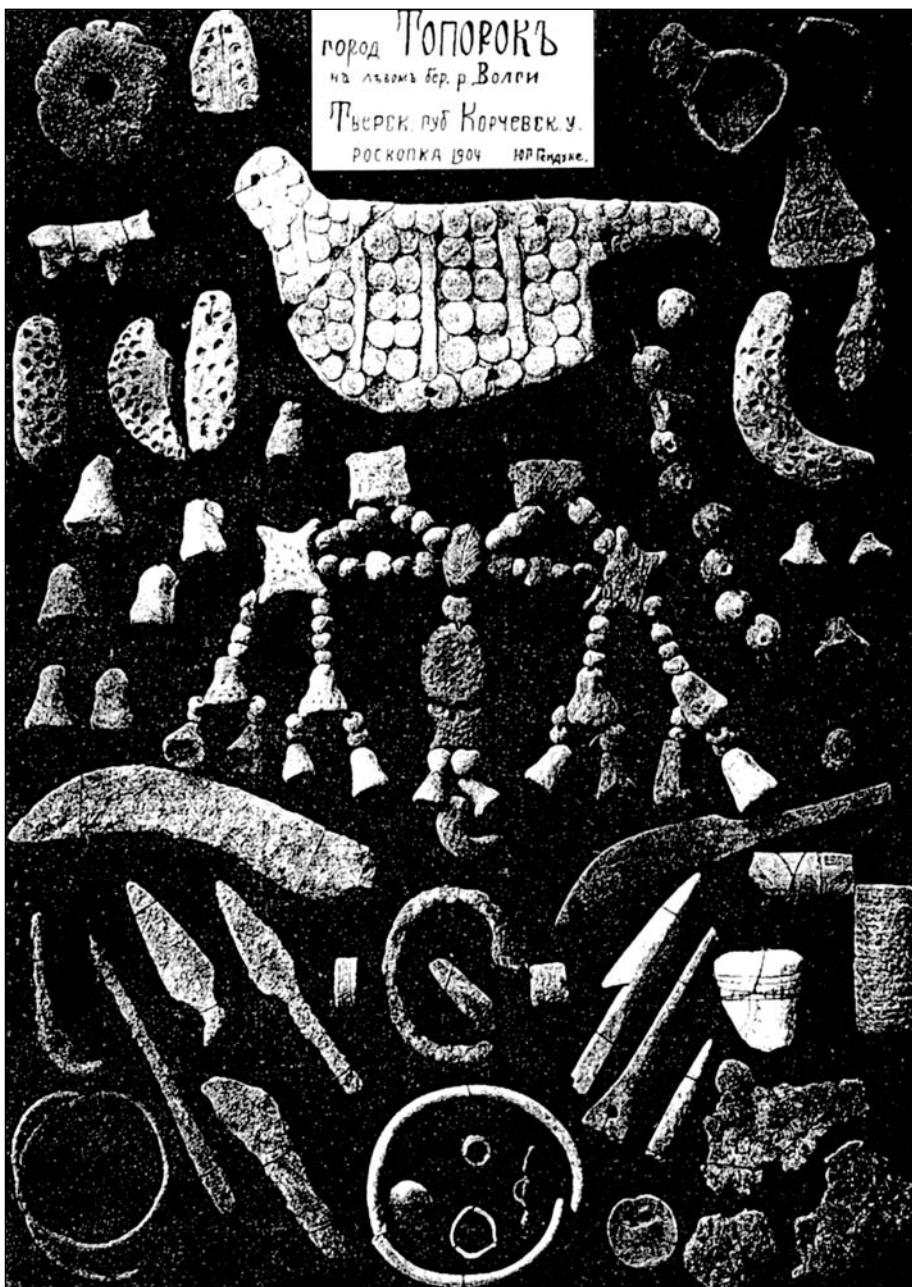


Рис. 110. Находки из раскопок городища (Топорок) у деревни Орешково

реки Волга, образующего в настоящее время залив, 0,15 км к востоку от понтонного моста. Протянулось с запада на восток, размер! 80х40 м, высота над рекой 1,0 -1,5 м. Поверхность северной части нарушена строительством и грунтовой дорогой, прибрежная часть размывается рекой. Культурный слой около 0,2 м. Керамика гончарная позднесредневековая, в т.ч. серо-, красно- и бело-глиняная, иногда с линейным орнаментом, 14 -16 вв. Селище соотнесено с деревней Осиновец, известной по письменным источникам конца 16 в.

742 (57)*. ОСИНОВКИ. СЕЛИЩЕ 3, 14-17 вв. 0,2 км к юго-западу от южной окраины деревни, правый берег ручья (левый приток реки Волга), образующего в настоящее время залив Иваньковского водохранилища, 60 м к югу - юго-западу от понтонного моста, урочище Курьянов луг. Размеры 70х40 м, высота над рекой 1,0 -1,2 м. Поверхность нарушена при строительстве дороги. Культурный слой перемещен. Керамика гончарная позднесредневековая, в т.ч. красно- и белоглиняная, иногда с линейным орнаментом, 16 -17 вв. Селище соотнесено с починком Курьянов,

известным по письменным источникам конца 16 в.

743 (59). ОСИНОВКИ. СЕЛИЩЕ 4, 14-17 вв. Около 0,8 км к юго-западу от южной окраины деревни, правый берег ручья (левый приток реки Волга), около 0,2 км к западу от острова (незатопленный Иваньковским водохранилищем участок берегового вала), урочище Барыгино поле. Размеры 200х70 м, высота над ручьем 1 - 4 м. Поверхность повреждена дорогой, северная часть ранее распахивалась, южная - поросла лесом. Мощность культурного слоя не определена. Керамика гончарная позднесредневековая, в т.ч. красно- и белоглиняная, 16 -17 вв. Селище соотнесено с деревней Барыгино, известной по письменным источникам кон. 16 в.

744 (60). ОСИНОВКИ. СЕЛИЩЕ 5, 2-я пол. 1-го тыс. н.э. Около 2 км к югу - юго-западу от южной окраины деревни, левый берег реки Волга (ныне - берег Иваньковского водохранилища), около 70 м ниже устья безымянного ручья, на опушке леса. Размеры около 65х10 -30 м, высота над рекой 1 м. Значительная часть памятника уничтожена водохранилищем, поверхность сохранившейся северо-западной части размывается, повреждена стоянками туристов. Культурный слой 0,2 м, содержит угольки. Керамика лепная, с примесью крупной дресвы, крупной дресвы и песка, мелкой дресвы и песка, мелкого песка в тесте, в т.ч. с насечками по краю венчика, предположительно отнесенная ко 2-ой половине 1-го тыс. н.э.

745 (58). ОСИНОВКИ. СЕЛИЩЕ 6, 14-17 вв. Около 0,3-0,4 км к югу от деревни, северо-восточная оконечность острова Лазарев Иваньковского водохранилища, бывший левый берег реки Волга, в лесу. Протянулось с севера на юг, размеры около 100х10 -45 м, высота над водохранилищем 1 -5 м. Поверхность нарушена стоянками туристов. Мощность культурного слоя не определена. Керамика гончарная позднесредневековая, в т.ч. красно- и белоглиняная, иногда с линейным орнаментом, 16 -17 вв. и более позднего времени. Среди находок на берегу - кремневые ножевидные пластины со вторичной обработкой, предположительно датированные мезолитом - ранним неолитом, не относящиеся к слою селища. Памятник соотнесен с деревней Лазарево, известной по письменным источникам конца 16 в.

746 (73). ОТРОКОВИЧИ. СТОЯНКА, неолит. 0,4 км к востоку от деревни, край первой надпойменной террасы правого берега реки Волга, 0,4 км от залива реки. Размеры 150х30 м. Поверхность поврежде-

на строениями, распашкой. Мощность культурного слоя не определена. Найдены кремневые скобель на отщепе, аморфный нуклеус, пластины и отщепы, предположительно отнесенные к неолиту.

747 (74). ОТРОКОВИЧИ. СЕЛИЩЕ, р.ж.в. По сведениям 1932 и 1950 гг., расположено к востоку от деревни на правом берегу реки Волга (по-видимому, мыс при устье безымянного ручья, образующего в настоящее время залив, на его левом берегу), Керамика лепная гладкостенная, позднего этапа дьяковской культуры р.ж.в.

748 (6). ПЕРЕТРУСОВО. МЕСТОНАХОЖДЕНИЕ (САННИКОВО), эпоха бронзы. Около 5,4 -5,5 км к югу юго-востоку от центральной части деревни, левый берег реки Волга, к югу от бывшей деревни Санниково. На пологой песчаной гряде между бывшей деревни и реки на пашне найдены каменный сверленный шлифованный топор-молот из диорита, кремневая ножевидная пластина с двумя боковыми резцовыми сколами.

749 (5) . ПЕРЕТРУСОВО. ГОРОДИЩЕ (САННИКОВСКОЕ)**, р.ж.в. Около 5,5 км к югу юго-востоку от центральной части деревни, мыс левого берега реки Волга, образованный поймой реки и долиной ее притока реки Матвеевка, на ее левом берегу, около 0,5 км от русла реки Волга, 0,1 км к востоку от бывшей деревни Санниково. Площадка подовальная в плане, вытянута с севера северо-востока на юг - юго-запад вдоль берега реки Матвеевка, размеры ее 45x25 м, высота над поймой реки 4 -5 м; с напольных северо-восточной, восточной и южной сторон - три рва (в результате исследований выявлен неглубокий ров шириной 3 м и с западной стороны) и два вала между ними. Исследовано (1933 г.) около 20 кв. м на площадке, юго-западном и западном склонах городища. Культурный слой 0,5 - 0,7м, включает куски обожженной глины, иногда камни. Керамика лепная, с примесью дресвы в тесте, преимущественно с сетчатыми отпечатками на внешней поверхности в сочетании с орнаментом в виде ямочных вдавлений, образующих горизонтальные и зигзагообразные линии, и гладкостенная, иногда с косою насечкой или неправильными ямочными вдавлениями по краю венчика, несколько обломков с примесью песка в тесте, а также с лошевой поверхностью. Найдены многочисленные железные предметы (ножи с горбатой спинкой, серп, стержни, остатки втульчатого предмета, вероятно, топоракельта); бронзовые подвеска с привешенной на колечке "гусиной лапкой", круглая бляшка с петелькой с внутренней стороны, тонкая широкая пластинка; глиняные грузики "дьякова типа", миниатюрные сосудики; большое количество каменных зернотерок, точил, в т.ч. с отверстиями для подвешивания, "утюжки"; кремневые грубые долотовидное орудие, ножевидная пластина со вторичной обработкой, ножевидные пластины и плоские отщепы, нуклеус (подчеркнута связь кремневых предметов с комплексом городища). Выявлены остатки наземных жилищ столбовой конструкции с очагами из камней и глины (один размерами 1,20x0,73 м), отдельные кострища. У юго-западной края площадка искусственно подсыпана (насыпь тол-

щиной около 0,4 м, возможно, низкий вал, лежит на культурном слое), далее к юго-западу (первоначальный склон городища) зафиксирована искусственная подсыпка мощности до 1 м, сооруженная с целью расширения площадки и придания большей крутизны ее склонам, по-видимому, одновременно с созданием системы укреплений. К югу от городища обнаружены остатки, возможно, какого-то производственного сооружения. Памятник затоплен Ивановским водохранилищем

750 (46). ПЛОСКИ. СЕЛИЩЕ, р.ж.в. По сведениям 1932 и 1950 гг., у деревни (правый берег реки Волга при устье безымянного ручья, на его левом берегу) расположено селище позднего этапа дьяковской культуры р.ж.в.

751 (2)*. ПОПОВСКОЕ. КУРГАННЫЙ МОГИЛЬНИК (ПОПОВКА). Близ деревни и бывшего имения Вешние Поречья, между ними и стекольным заводом им. 1-го Мая (по-видимому, северо-западная окраина деревни, напротив посёлка 1-го Мая), левый берег реки Созь (левый приток реки Волга), у ее крутой излучины. Насчитывал не менее 10 -12 курганов высотой не более 1 м. Часть курганов, вероятно, уничтожена р., остальные повреждены ямами. По-видимому, не сохранился, при позднейших обследованиях территория не упоминается.

752 (65). СВЕРДЛОВО. СТОЯНКА 1, мезолит. Около 1,5 км к юго-западу от южной окраины села, правый берег реки Волга, около 0,1 км ниже устья ручья Инюха. Размеры 65x20 м, высота над рекой 2 -3 м. Южная часть стоянки разрушена карьером, поверхность частично поросла лесом, частично эрозирована, прибрежная часть размывается рекой. Культурный слой 0,15 м. В обнажениях найдены кремневые ножевидные пластины и большое количество отщепов, предположительно отнесенные к позднему мезолиту.

753 (64). СВЕРДЛОВО. СТОЯНКА 2, мезолит. Около 1,4 км к юго-западу от южной окраины села, правый берег реки Волга, около 0,3 км ниже устья ручья Инюха. Размеры 100x45 м, высота над рекой 7 м. Поверхность частично распаивается, прибрежная часть размывается рекой. Культурный слой 0,32 м, перекрыт слоем дерна и подзола толщиной около 0,30 м. Найдены кремневые концевые скребки на отщепе, асимметричный черешковый наконечник стрелы на пластине, пила, обух рубящего орудия с перехватом, ребристые и ножевидные пластины, отщепы, нуклеусы эпохи мезолита.

754 (63). СВЕРДЛОВО. СТОЯНКА 3, неолит. Около 0,8 км к юго-западу от южной окраины села, правый берег реки Волга, 60 м выше устья безымянного ручья. Размеры 140x50 м, высота над рекой 7-8 м. Поверхность повреждена дорогой, распаивается. Стратиграфия: 1 - дерн - 0,07 м; 2 - светло-коричневая супесь - 0,18 м; 3 - коричневая супесь - 0,53 м. В слое 3 и преимущественно на поверхности найдены скребки на массивном отщепе и пластинчатых отщепе, боковые и угловой резцы, скобели на отщепе, вкладыш на сечении ножевидной пластины, сверло на массив-

ном отщепе, отщепы и ножевидные пластины со вторичной обработкой, ребристая и ножевидные пластины, отщепы, нуклеусы, отнесенные к раннему неолиту.

755 (62). СВЕРДЛОВО. СТОЯНКА 4, неолит. 0,6 км к юго-западу от южной окраины села, мыс правого берега реки Волга при устье безымянного ручья, на его правом берегу, напротив (через ручей) стоянки 3 (см. № 754). Протянулась вдоль оконечности мыса, размеры 100x70 м, высота над рекой 3 -6 м. Поверхность повреждена грунтовой дорогой, распаивается. Мощность культурного слоя не определена. Керамика лепная, с гребенчатым орнаментом. Найдены кремневые концевые скребки на пластинчатых отщепках, микроскребки на отщепках, пластины и отщепы со вторичной обработкой и без нее, нуклеусы эпохи раннего неолита.

756 (61). СВЕРДЛОВО. СТОЯНКА 5, неолит. 0,5 км к юго-западу от южной окраины села, правый берег реки Волга, к югу от кладбища, около 0,1 км к северу северо-востоку от стоянки 4 (см. № 755). Размеры 90x50 м, высота над рекой 3 -5 м. Поверхность частично повреждена оврагом. Мощность культурного слоя не определена. Найдены кремневые концевые скребки на отщепках, пила на пластине, макросверло на куске кремня, топоры, отщепы, нуклеус, отнесенные к раннему неолиту.

757 (55). СВЕРДЛОВО. СТОЯНКА 6, неолит. 0,8 км к северу северо-востоку от северной окраины села, правый берег реки Волга, около 0,1 км выше устья безымянного ручья. Размеры 65x40 м, высота над рекой 4 м. Большая часть стоянки распаивана. Культурный слой до 0,26 м. Найдены кремневые скребки на широкой пластине, двусторонний нож на ножевидной пластине, отщепы со вторичной обработкой и без нее, ножевидная пластина, нуклеидные куски, предположительно отнесенные к раннему неолиту.

758 (82). СЛОБОДА. КУРГАННЫЙ МОГИЛЬНИК. Около 0,3 км к северо-западу от деревни, правый берег реки Волга, около 0,1 км от русла, 50 м к югу от восточной окраины дачного посёлка. Насчитывает четыре насыпи высотой от 1,0 до 1,3 м - три овальные в плане, размерами 10x6 и 16x10 м, одна округлая, диаметром 10 м, расположенные на высоте 1,5 м над рекой. Склоны одного кургана повреждены распашкой и дорогой, в насыпи др. фиксируется западина, третий частично засыпан отвалом из ямы.

759 (117). СТАРИКОВО. СТОЯНКА 1, мезолит. 1,7 км к западу юго-западу от северо-западной окраины деревни, правобережье реки Инюха, левого притока реки Шоша (правый приток реки Волга), мыс первой надпойменной террасы восточного берега заторфованной ложбины (возможно, старицы), 0,15 км к юго-западу от карьера, на пашне. Размеры около 80x80 м. Стратиграфия: 1 - темно-коричневая оторфованная супесь - 0,15 м; 2 - рыжий песок - 0,13 м. В слоях 1,2 и на поверхности найдены кремневые скребки, резец, пластины и отщепы, предположительно отнесенные к мезолиту.

760 (116). СТАРИКОВО. СТОЯНКА 2, неолит. 1,2 км к северо-западу от деревни (вероятно, ее центральная часть), правобережье реки Инюха, левого притока реки Шоша (правый приток реки Волга), мыс первой надпойменной террасы восточного берега заторфованной ложбины, возможно, старицы, при вхождении в неё другой старичной ложбины, на ее правом берегу. Протянулась с северо-востока на юго-запад, размеры 20x15 м. Стратиграфия: 1 - пахотный слой - 0,15 м; 2 - рыжий песок - 0,08 м. В слоях 1, 2 и на поверхности найдены керамика лепная, с ямочно-гребенчатой орнаментацией, льяловской культуры эпохи неолита, кремневые скребки, пластины, отщепы. В 30 м к югу от стоянки на левом берегу заторфованного протока, на участке размерами 20x15 м, на контакте пахотного слоя со слоем светлого песка толщиной 0,13 м и на поверхности найдены отщепы, возможно, относящиеся к стоянке. Именуется также "Стариково 3".

761 (26). СУРСОВО. СТОЯНКА 1**, неолит. Территория деревни, левый берег реки Волга (ныне - берег Ивановского водохранилища) близ устья реки Созь, на ее правом берегу. Поверхность и культурный слой размыты водохранилищем. У берега на протяжении 25 м найдены кремневые ножевидные пластины со вторичной обработкой и отщепы, предположительно отнесенные к неолиту.

762 (27). СУРСОВО. СТОЯНКА 2, неолит. Территория деревни, левый берег реки Волга (ныне - берег Ивановского водохранилища), 50 км к юго-западу от стоянки 1 (см. № 761). Размеры сохранившейся части 60x20 -27 м, высота над рекой 2 м. Культурный слой 0,15 -0,18 м. Найдены кремневые отщепы, предположительно отнесенные к неолиту. Южная часть памятника затоплена водохранилищем. Именуется также "Сурсово 3".

763 (28). СУРСОВО. ПОСЕЛЕНИЕ**, неолит, 11-13 вв. У юго-западной окраины деревни, левый берег реки Волга (ныне - берег Ивановского водохранилища), 80 м к юго-западу от стоянки 2 (см. №762), 0,15 км к юго-западу от стоянки 1 (см. № 761). Предполагаемые размеры около 60x40 м, высота над рекой до 2 м. Культурный слой полностью размыт водохранилищем. Керамика лепная, с примесью дресвы в тесте, с оттисками гребенчатого штампа и без орнамента, гончарная древнерусская, с линейным орнаментом и без него. Среди находок - кремневые обломок орудия с двусторонней обработкой, ножевидные пластины со вторичной обработкой, нуклеус, грубая пластина и отщепы, отнесенные к неолиту. Именуется также "Сурсово 2".

764 (25). СУРСОВО. СЕЛИЩЕ, 11-13 вв. 0,25 км к северо-западу от центральной части деревни, правый берег реки Созь (левый приток реки Волга), 0,6 км выше современного устья. Размеры 170x80 м, высота над рекой 0,5 -1,5 м. Культурный слой 0,25 м, распаивается. Керамика гончарная древнерусская, с линейным орнаментом и без него. Среди находок - железный рыболовный крючок.

765 (66). ТЕРЕХОВО. СТОЯНКА 1, неолит. Восточная окраина деревни, оконечность мыса правого берега реки Волга при устье ручья Инюха, на его левом берегу. Протянулась вдоль берега ручья, размеры 40x10 м, высота над рекой 1 -2 м. Поверхность нарушена строениями деревни, прибрежная часть размывается рекой. Культурный слой до 0,37 м. В обнажениях найдены кремневые отщепы со вторичной обработкой и без нее, нуклеидный кусок, предположительно отнесенные к неолиту.

766 (67). ТЕРЕХОВО. СТОЯНКА 2, неолит. 0,15 км к западу от северо-западной окраины деревни, правый берег реки Волга, территория военно-спортивного лагеря. Размеры 50x15 м, высота над рекой 2,0 -2,5 м. Поверхность частично эрозирована, прибрежная часть размывается рекой. Культурный слой 0,13 м, перекрыт слоем дерна и подзола толщиной 0,16 м. В обнажениях найдены кремневые сечения ножевидных пластин, ребристая пластина, отщепы, нуклеус, боковой скол с площадки нуклеуса, предположительно отнесенные к неолиту.

767 (19)*. УСТЬЕ. СТОЯНКА 1, неолит. Около 0,6 км к юго-востоку от южной окраины деревни, левый берег реки Волга (ныне - берег Ивановского водохранилища) при устье безымянного ручья, на его обоих берегах, 0,5 -0,6 км к востоку от устья реки Созь (левый приток реки Волга), 0,2 км к западу от пристани. До затопления водохранилища стоянка, вероятно, располагалась в 0,2 -0,3 км от берега реки. Вероятные размеры около 85x17 м, высота над рекой до 3 м. Южная и юго-восточная части памятника интенсивно размываются водохранилищем, северо-западная часть (правый берег ручья) частично перекрыта селищем 1 (см. № 770). Мощность культурного слоя не определена. Керамика лепная, с примесью крупной дресвы в тесте, с ямочным орнаментом и оттисками гребенчатого штампа. Найдены, в т.ч. в трех материковых ямах, кремневые концевые скребки на пластинах, отщепы со вторичной обработкой и без нее, пластины, заготовки наконечника стрелы и сланцевого долота, нуклеусы, отнесенные к неолиту.

768 (20)*. УСТЬЕ. СТОЯНКА 2, неолит. Около 0,6 км к югу юго-востоку от центральной части деревни, левый берег реки Волга (ныне - берег Ивановского водохранилища), около 0,1 км к западу от устья безымянного ручья. Культурный слой полностью размывает водохранилищем. У воды на протяжении 35 м найдены кремневые боковой резец на нуклеидном куске, призматический нуклеус, отщепы, предположительно отнесенные к неолиту.

769 (22). УСТЬЕ. ПОСЕЛЕНИЕ, неолит, р.ж.в., 11-13 вв. 0,40-0,50 км к югу от центральной части деревни, левый берег реки Волга при устье реки Созь, на ее левом берегу, около 0,15 -0,20 км к западу от устья безымянного ручья, около 0,05 - 0,10 км к западу от стоянок 2 и 1 (см. № 768,767). Сохранились, по-видимому, северо-восточная часть (100x65 м) и северо-западная окраина (50x45 м) поселения, отделенные друг от друга заливом шириной 40 -90 м, высота над рекой до 1,50 м. Поверхность частично распахивается,

прибрежные участки размываются водохранилищем. Культурный слой около 0,25 - 0,30 м. Керамика лепная, с накольчатым орнаментом, верхневолжской ранне-неолитической культуры, с ямочно-гребенчатой орнаментацией (преим. на восточном участке), льяловской культуры эпохи неолита, лепная, с сетчатыми отпечатками на внешней поверхности и, вероятно, гладкостенная, дьяковской культуры р.ж.в., гончарная древнерусская, в т.ч. с зубчатым, линейным и волнистым орнаментом. Среди находок - кремневые скребки на пластинах, боковые резцы на пластинах и отщепях, острия на грубых пластинах, вкладыши на сечениях пластин, ножи на грубых пластинах и отщепях, проколка, трапециевидное тесло, обломки шлифованного долотовидного и рубящих орудий, ребристая пластина со вторичной обработкой, ножевидные и грубые пластины и их обломки, отщепы, призматические нуклеусы, а также шиферные пряслица. Находки эпохи неолита сосредоточены в прибрежной части шириной около 10 м. По сведениям 1908 г., на стрелке мыса при устье реки Созь (в настоящее время территория затоплена Ивановским водохранилищем) на размывавшемся холме располагалось городище со значительным культурным слоем, где находили много лепной керамики. Именуется также "Устье 3 и 2" и "Устье 4 и 3".

770 (21). УСТЬЕ. СЕЛИЩЕ 1, 10-13 вв. 0,6 км к юго-востоку от центральной части деревни, мыс левого берега реки Волга при устье безымянного ручья, на его правом берегу (до заполнения Ивановского водохранилища располагалось, вероятно, на 0,2-0,3 км выше по течению ручья его прежнего устья), 0,5 -0,6 км к востоку от устья реки Созь (левый приток реки Волга), 0,1 км к востоку от поселения (см. № 769). Размеры 60x40 м, высота над рекой 1,5 - 3,0 м. Поверхность ранее распахивалась, прибрежная часть размывается водохранилищем. Исследовано (1999 г.) 16 кв. м в юго-западной части на высоте 1,5 м, где селище перекрывает стоячку 1 (см. № 767). Культурный слой 0,25-0,30 м, делится на три горизонта: верхний, 0,18 - 0,22 м, представляет переотложенные распашкой слои селища и стоянки; средний, с включениями прокаленной глины и угля, сохранился лишь в ямах; нижний, 0,04 -0,08 м. С нижним горизонтом связан комплекс 10 - начала 11 в.: керамика лепная, с примесью крупной дресвы в тесте, со следами заглаживания поверхности, с орнаментом в виде редких насечек по краю венчика, и гончарная древнерусская с примесью мелкой и крупной дресвы, иногда песка в тесте, с линейно-волнистым орнаментом и в виде насечек, стеклянные бусины, пронизки, со средним горизонтом - комплекс 11 - 12 вв.: керамика гончарная древнерусская, с зубчатым, линейно-волнистым орнаментом и в виде насечек. Среди находок - железные черешковый нож, скоба, каменные оселки, шиферное пряслице. Выявлены хозяйственные и столбовые ямы.

771 (24). УСТЬЕ. СЕЛИЩЕ 2, 14 -17 вв. По сведениям 1935 г., расположено у деревни (по-видимому, на западной и юго-западной окраинах), на левом берегу реки Созь (левый приток реки Волга), близ ее устья, на огородах. Культурный слой незначительной мощность Керамика гончарная позднесредневековая.

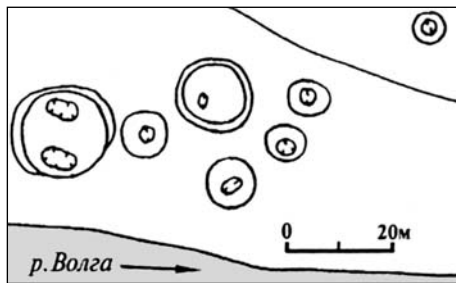


Рис. 111. План курганного могильника у деревни Устье

772 (23). УСТЬЕ. КУРГАННЫЙ МОГИЛЬНИК, 11-13 вв. 0,3 км к югу от деревни, стрелка мыса левого берега реки Волга при устье реки Созь, на ее левом берегу (до затопления Иваньковского водохранилища - в 0,2-0,3 км от русла реки Волга), к северу, северо-западу от поселения (см. № 769). Насчитывал 21 курган; сохранились семь насыпей высотой от 0,2 до 1,3 м, диаметром от 6 до 16 м, с кольцевыми ровиками у основания двух из них, расположенные на высоте до 0,5 м над рекой. Насыпи повреждены ямами. Исследовано (1908 г.) 17 курганов, содержащих одиночные и двойные женские и мужские труположения в насыпи и на горизонте (в одном случае - на выжженной площадке), с западной и северо-западной ориентировкой. В одном кургане погребение было обложено камнями, в другом - обложено и засыпано сверху камнями, известняковыми плитами. Обе насыпи имели наверху канавки, делящие их на четыре сегмента и центральную часть, происхождение и назначение которых не ясно. При женских погребениях найдены: серебряные и медные проволочные височные кольца, иногда с перевитыми концами и остатками ткани; гривны бронзовая и из сплава поверх железной основы; серебряные и медные браслеты (один с обрывком шерстяного шнура коричневого цвета и бахромой), кольца, перстни, в т.ч. с орнаментом; бусины хрустальные, сердоликовые, стеклянные, в т.ч. серебро-

золотостеклянные, пастовые; бронзовые бубенчики: мелкие на тонких шнурах коричневого цвета или на низанных на медные кольца - в качестве шейных украшений; среднего размера - поясные, с пучками шнуров; у ног - крупные на толстых шнурах шерстяного плетения; раковины (часть шейного украшения); подвеска из косточки животного на медной проволоке; серебряные монеты, брактеат дирхема 914-943 гг.; медные цепочка и поясная пряжка с тесьмой из коричневой шерстяной ткани; обрывки шерстяной ткани, грубой и тонкой, бахромы; железный крючок. Мужские погребения сопровождалось серебряным витым кольцом, медными пряжками и пуговицей, медным и железными поясными кольцами, железными цепочкой с кольцом и остатками кожи, кресалом, каменным оселком с отверстием, лепными сосудами без орнамента (в ногах, иногда в насыпи над погребением). В женских и мужских могилах обнаружены железные кольца с пробоем, ножи, в т.ч. с деревянной рукоятью.

773 (41). ЮРЬЕВО-ДЕВИЧЬЕ. КУРГАННЫЙ МОГИЛЬНИК. По сведениям 1932 и 1950 гг., расположен близ села (около 2,2 км к востоку юго-востоку от церкви села), на левом берегу реки Волга. Насчитывает три, кургана.

774 (45). ЮРЯТИНО. СЕЛИЩЕ, 14 -17 вв. Северо-восточная окраина деревни, мыс левого берега реки Волга (ныне - берег Иваньковского водохранилища) при устье безымянного ручья, на его правом берегу. Размеры 80x80 м, высота над рекой 1 -4 м. Поверхность значительно нарушена постройками, ЛЭП, частично распаивается; прибрежная часть размывается рекой. Культурный слой, мощность которого не определена, включает уголь, обожженную глину, древесный тлен, красную кирпичную крошку. Керамика гончарная позднесредневековая в т.ч. серо- и белоглиняная, 15 -16 вв.