

РАМЕШКОВСКИЙ РАЙОН

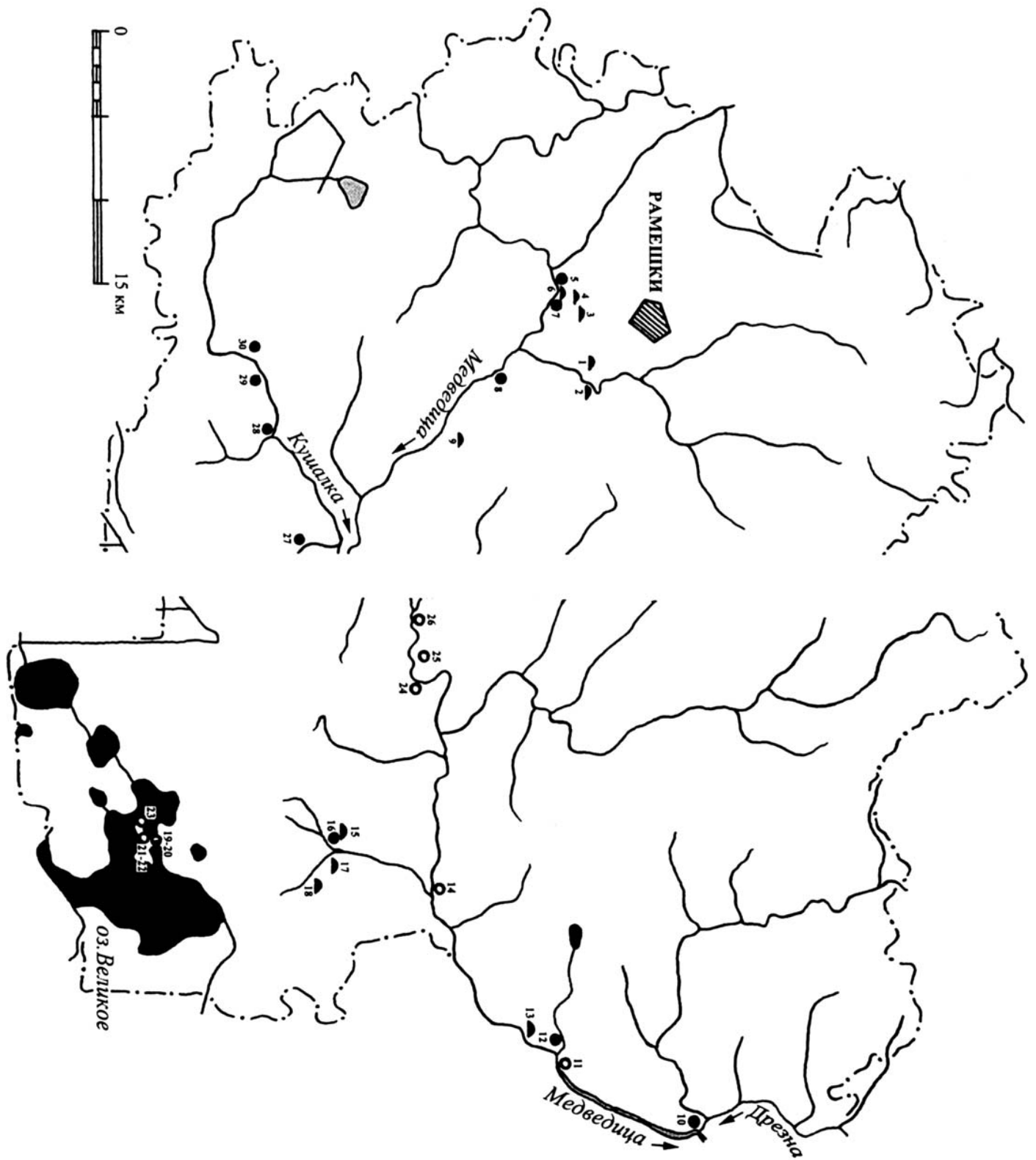


Рис. 115. Археологические памятники Рамешковского района

**782 (9). БАСКАКИ. КУРГАННЫЙ МОГИЛЬНИК (СВЯТОВО, СВЯТОЕ), 11-13 вв.** 1,8 км к западу северо-западу от западной окраины деревни, левобережье реки Медведица (левый приток реки Волга), 1,6 км от русла, в лесу. Насчитывает 44 кургана высотой от 0,2 до 0,8 м, диаметром от 2 до 4 м, в т.ч. один подпрямоугольный в плане, размерами в основании 1х2 м, с каменными выкладками у подножия большинства из них, иногда с камнями в насыпи. 15 насыпей повреждены ямами, в т.ч. четыре разрушены почти полностью. Исследован (А.Д. Давыдов и др., 1948 г.) один курган, содержащий на глубине 1,15 м от вершины труположение с западной ориентировкой. Найдены остатки металлических украшений, вероятно, браслета и колец. В насыпи с глубины 0,75 м выявлены угли. По сведениям конца 19 в., между деревнями Баскаки, Дмитровка и Святое (ныне - деревня Медведица), в 2 км от последнего и 1,6 км от русла реки, в пустоши Святковский бор, в лесу, располагался курганный могильник из 20 насыпей. Возможно, речь идет об одном и том же памятнике.

**783 (11). БЕРКОВЩИНА. СТОЯНКА, неолит.** 0,5 км к юго-западу от западной окраины деревни, мыс первой надпойменной террасы левого берега реки Медведица (левый приток реки Волга) при вхождении в долину реки оврага, на его правом берегу, на опушке леса. Размеры 35х25 м, высота над рекой 3 м. Прибрежный край размывается рекой. Стратиграфия: дерн - 0,04 м, подзол - 0,09 м, желтый песок - 0,27 м. В обнажениях найдены кремневые вкладыш, сечение широкой пластины, обломки микропластин, отщепы, предположительно отнесенные к неолиту.

**784 (14). БЛУДИ. СТОЯНКА, мезолит, неолит.** У восточной окраины деревни, левый берег реки Медведица (левый приток реки Волга), восточный край северного берега пойменного оз., к западу юго-западу от скотного двора. Протянулась вдоль берега оз., размеры 45х15 м, высота над рекой 3 м. Поверхность нарушена выгоном для скота, дорогой, ямами, прибрежный край эрозирован. Культурный слой до 0,22 м. В обнажениях найдены кремневые концевой скребок на отщепе, вкладыш на обломке ножевидной пластины, отщеп со вторичной обработкой, отщепы, предположительно отнесенные к позднему мезолиту - раннему неолиту.

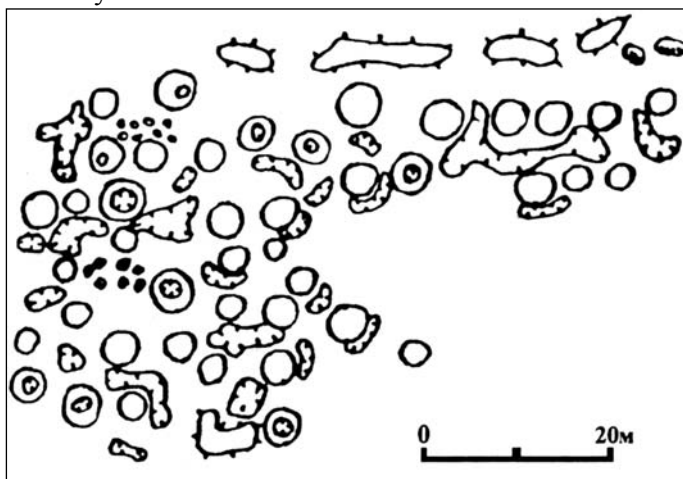


Рис. 114. План курганного могильника у деревни Баскаки

**785 (24). БУСЛАВЕЦ. СТОЯНКА, неолит.** 1,5 км к северу от восточной окраины деревни, мыс правого берега реки Медведица (левый приток реки Волга) при устье безымянного ручья, на его левом берегу, в лесу. Размеры около 115х55 м, высота над рекой 5 м. Поверхность частично поросла лесом. Культурный слой 0,23 м. Найдены кремневый пластинчатый отщеп, предположительно отнесенный к раннему неолиту.

**786 (28). БЕДНОЕ. СЕЛИЩЕ, 14-17 вв.** Центральная часть деревни, правый берег реки Кушалка, правого притока реки Медведица (левый приток реки Волга), при устье двух безымянных ручьев, между ними и к западу от них. Размеры 700х200-500 м, высота над рекой 3-8 м. Поверхность нарушена строениями, дорогами, частично распахивается. Культурный слой в центральной части до 0,17 м, перекрыт отложениями поздней деревни мощностью до 0,50 м. Керамика гончарная позднесредневековая, 16-17 вв. Д. известна по письменным источникам 16 в.

**787 (12). ВОЛОСКОВО. СЕЛИЩЕ, р.ж.в.** Около 2,2 км к северо-востоку от деревни, правый берег ручья Дятловский, левого притока реки Медведица (левый приток реки Волга), 0,5 км выше устья, к юго-западу от моста, к северу от грейдерной дороги. Предполагаемые размеры 60х40 м, высота над ручьем 8 м. Селище почти полностью разрушено карьером. Мощность культурного слоя не определена. Керамика лепная, с сетчатыми отпечатками на внешней поверхности, дьяковской культуры р.ж.в. Среди находок - каменный точильный брусок. По непроверенным сведениям конца 19 в., возможно, здесь располагалось городище.

**788 (13). ВОЛОСКОВО. КУРГАННЫЙ МОГИЛЬНИК.** 0,6 км к юго-востоку от деревни, левый берег реки Медведица (левый приток реки Волга), 0,4 км к востоку от церкви бывшего села, в лесу. Насчитывает 11 насыпей высотой от 0,4 до 1,2 м, диаметром от 5 до 10 м, с полукольцевыми ровиками или канавками у основания (кроме одной), расположенных на высоте 4 м над рекой восемь насыпей нарушены ямами, в т.ч. одна срыта почти до основания.

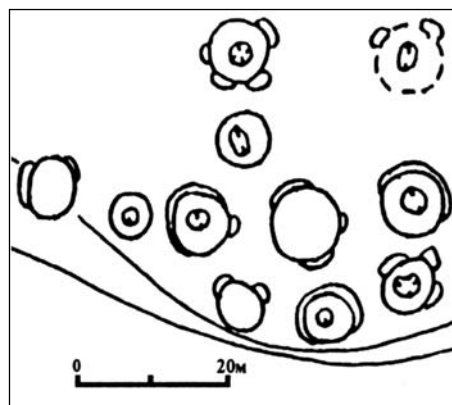


Рис. 116. План курганного могильника у деревни Волосково

**789 (19). ЗАРЕЧЬЕ. ПОСЕЛЕНИЕ, неолит, эпоха бронзы, 14-17 вв.** Юго-восточная окраина и, вероятно, центральная часть деревни, мыс между восточным берегом озера Конечное (восточная часть озера Глубокое) и западным берегом озера Петровское, к се-

веру, северо-западу от моста через озерную протоку. Протянулось с севера северо-запада на юг - юго-восток, площадь не менее 7-10 тыс. кв. м. Поверхность нарушена строениями деревни, дорогой, частично распаивается и размывается. Исследовано (1933 г.) 10 кв. м шурфами в разных частях поселения. Культурный слой 0,25-0,80 м, перемешан; на северо-западном участке выявлен ненарушенный слой мощностью более 1 м. Керамика лепная, с ямочно-гребенчатой орнаментацией, эпохи неолита, в т.ч. близкая керамике балахнинской культуры, и гончарная позднесредневековая, в т.ч. сероглиняная, 14-15 вв. Найдены кремневые скребки, ножи на отщепе, наконечники стрел и их обломки, проколки, долото, массивные ножевидные пластины, большое количество отщепов, шлифовальный камень. Среди находок при распушке огорода в центральной части деревни - сверленный топор эпохи бронзы, железные гвозди, ножи, подковы. В 0,3 км к западу от деревни на пашне были обнаружены "неолитические предметы". Вблизи этого местонахождения отмечено скопление крупных камней, называемое "Каменка", возле которого местные жители при земляных работах находили человеческие кости и черепа. По мнению О.Н. Бадера, здесь мог быть могильник эпохи неолита.

**790 (2). КАМЕНКА. КУРГАННЫЙ МОГИЛЬНИК.** Близ деревни, на возвышенности на левом берегу реки Каменка, левого притока реки Медведица (левый приток реки Волга), расположены две группы курганов. Одна на расстоянии около 0,2 км к западу от деревни и около 0,3 км от русла реки, насчитывает более 100 курганов, др. - около 0,3 км к западу от деревни и около 60 м от русла реки, состоит из 10 курганов, высотой до 1,5 м, расположенных компактно. Среди случайных находок в этой местности - бронзовая проволочная серьга с двумя литыми привесками с кольцом на конце.

**791 (1). КУЗНЕЦОВО. КУРГАННЫЙ МОГИЛЬНИК (МИХАЙЛОВСКИЙ-ПРУДОВО),** 11-13 вв. По сведениям конца 19 в., в окрестностях погоста Михайловский-Прудово, около 0,2 км к западу от северо-западной окраины деревни, на правом берегу реки Каменка (левый приток реки Медведица, левого притока реки Волга) на расстоянии от 0,05 до 0,60 км от русла реки, на возвышенных местах между деревнями Кузнецове и Ильино располагалось несколько групп курганов, сведения о которых противоречивы. Они насчитывали от 40 до более 100 курганов высотой от 0,7 до 1,2 м, с каменными выкладками в основании. В одной из групп, расположенной на берегу р., на возвышенности среди пашни, в урочище Бабушкин лесок, включавшей более 100 курганов, исследованы (1878 г.) 10 насыпей, содержавших труположения в подкурганных могильных ямах, в т.ч. одно тройное (двое взрослых и младенец), с западной и северо-западной ориентировкой. В большинстве случаев костяки очень плохой сохранности или не сохранились. В насыпях выявлены угли, а в одном случае зольно-угольный слой на горизонте. Найдены две серьги, бронзовый браслет и обломки керамики. В др. группе у погоста (в имени А.Д. Способина, бывшем Ф.Н. Глинки, возле усадьбы) раскопано (1835, 1878 (?), 1892 гг.) несколь-

ко курганов. В одном из них, содержавшем труположение с северо-восточной ориентировкой, обнаружены серебряная овальная фибула с завитками на концах, обвитые медной проволокой серьги с серебряными шариками, височные кольца с разомкнутыми концами, бусины с орнаментом из треугольников и ромбов, куски шлака (?), лепной горшок. В третьей группе в урочище Кидомля близ сельца Кузнецова вскрыт (1893 г.) один курган с парным труположением с западной и северной ориентировкой. Погребения сопровождали медные подвески в виде уточки со следами финифти с двух сторон и кольцами для привесок, цепочка с кольцами для привесок, трубочка с тремя шариками, серебряные проволочные браслет с завязанными концами, кольца, в т.ч. перевитые серебряной проволокой, с серебряными бусинами, височные кольца, бусы.

**792 (30). КУШАЛИНО. СЕЛИЩЕ,** 14-17 вв. Центральная историческая часть села, оба берега реки Кушалинка, левого притока реки Кушалка, правого притока реки Медведица (левый приток реки Волга), около 0,6 км выше устья, вокруг архитектурного комплекса церковью 16-19 вв., вдоль шоссе. Протянулось с севера на юг, размеры не определены. Поверхность нарушена шоссе, строениями села, в т.ч. шатровой каменной Смоленской церкви постройки 1592 г., с пристройками и перестройками 18-19 вв., частично распаивается. Культурный слой в 0,15 км к югу от колокольни Смоленской церкви 0,5-0,9 м. Керамика гончарная позднесредневековая, в т.ч. серо- и красноглиняная, иногда с линейным орнаментом, 15-17 вв. и более позднего времени. Упоминается в письменных источниках 16 в. как село, принадлежащее великому князю Симеону Бекбулатовичу Тверскому (около 1550-1616 гг.). При нем в селе было два монастыря, пять церковей, двор великого князя, службы и многочисленные дворы крестьян и священнослужителей.

**793 (8). МЕДВЕДИЦА. СЕЛИЩЕ,** 11-13 вв. 0,2 км к западу северо-западу от северной окраины деревни, мыс левого берега реки Медведица (левый приток реки Волга) и правого берега безымянного ручья, при его впадении в старицу, 0,3 км от русла реки, к западу от моста, по обе стороны грейдерной дороги. Протянулось вдоль берега старицы, размеры 200x25-50 м, высота над ручьем и старицей 3,0-3,5 м. Поверхность нарушена канавами, ямами, дорогой. Культурный слой до 0,5 м. Керамика гончарная древнерусская, в т.ч. с линейным орнаментом. Среди находок - ошлакованные обломки керамики и кусок железного шлака.

**794 (10). НОВОЕ. СЕЛИЩЕ,** 14-17 вв. 1,60 км к северу от северо-восточной окраины деревни, мыс правого берега реки Дрезна, левого притока реки Медведица (левый приток реки Волга), 0,12 км выше ее устья. Размеры 75x40 м, высота над рекой 4 м. Северный прибрежный край размывается рекой. Культурный слой 0,23 м. Керамика гончарная, с примесью дресвы в тесте, позднесредневековая.

**795 (7). НОВОЕ. СЕЛИЩЕ 1 (КИДОМЛЯ),** 10-13 вв. 2 км к югу - юго-западу от южной окраины де-

ревни, левый берег реки Медведица (левый приток реки Волга) при устье ручья Каменка, на его левом берегу, 3 км выше моста, урочище Кидомля. Размеры 350x110-130 м, высота над рекой 4-5 м. Поверхность нарушена противопожарной бороздой, дорогой. Исследовано (1937, 1984 гг.) более 60 кв. м в северной части селища. Культурный слой 0,4-0,5 м, делится на два горизонта: верхний (0,25-0,30 м) перемешан распашкой, в основании нижнего местами выявлен угольно-золистый слой. Керамика лепная (в основном из нижнего горизонта и из ям) и гончарная древнерусская, в т.ч. с линейным, волнистым и тычковым орнаментом (преимущественно из верхнего горизонта). Найдены железные ножи, шило, калачевидное кресало, ледоходный шип, обломок глиняного пряслица и каменное, точильные бруски, заготовка костяной накладки, кости животных. Среди находок из нижнего горизонта и ям - большое число металлургических и бронзолитейных шлаков, куски криц, керамическое сопло. Выявлены остатки производственной печи диаметром около 0,95 м, углубленной на 0,25-0,30 м, - вероятно, нижняя часть стенок и под сыродутного горна для выплавки металлов, пригорновая яма возле нее размерами 2x2 м, глубиной до 0,3 м. К северу - северо-западу от селища через ручей, на стрелке мыса, выявлен культурный слой, перекрытый курганным могильником 3 (см. № 799). Керамика лепная, с линейным орнаментом и мелкие фрагменты гончарной. Среди находок - серебростеклянная бусина, железные кованые гвозди, обломок серпа, калачевидное кресало с язычком, обломок тигля с застывшими каплями бронзы, металлургические шлаки, крица. Зафиксированы часть, возможно, очага, выложенного камнем, куски глиняной обмазки. Предполагается, что здесь располагались производственные металлургические комплексы 10 - начала 11 в., возможно, составлявшие одно целое с селищем на раннем этапе. Кроме того, в насыпях трех курганов, раскопанных на этом участке, найдены кремневые угловой резец на пластине, ножевидная и ребристая пластины, отщеп, отнесенные к мезолиту, вероятно, из слоя стоянки, переработанного и разрушенного селищем и курганным могильником. Селище датировано 10-13 вв.

**796 (5). НОВОЕ. СЕЛИЩЕ 2**, 11-13 вв. 2,8 км к юго-западу от северной окраины деревни, левый берег безымянного ручья, левого притока реки Медведица (левый приток реки Волга), у его излучины вблизи устья, 1 км к западу от селища 1 (см. № 795). Размеры 35x20 м, высота над ручьем 3 м. Поверхность частично повреждена ямой и выгоном для скота. Культурный слой 0,10-0,13 м, перекрыт дерново-подзольным слоем толщиной 0,15 м. Керамика гончарная с примесью дресвы и песка в тесте, отнесенная к началу 2-го тыс. н.э.

**797 (3). НОВОЕ. КУРГАННЫЙ МОГИЛЬНИК 1 (КИДОМЛЯ 1)**, 11-13 вв. 0,5 км к югу от центральной части юго-западной окраины деревни, правобережье реки Медведица (левый приток реки Волга), 1,5 км от русла, восточный берег безымянного ручья, 0,1 км от русла, урочище Кидомля, в лесу. Насчитывается 48 насыпей (по другим сведениям - 80) высотой от 0,2 до 1,0 м, диаметром от 2 до 6 м, в т.ч. подовальные в плане, размерами от 5x2 до 7x6 м, с полукольцевыми ровиками или канавками у подножия и каменными выкладками в основании большинства из них. 20 насыпей повреждены ямами, две практически полностью раскопаны грабителями. Исследованы (1937-1938 гг.) семь курганов, содержащих труположения в подкурганных могильных ямах, почти все со следами гробовищ, с западной ориентировкой. Найдены бронзовые проволочные гривны, медные проволочное кольцо и серьга, серебряная гроздчатая серьга с зернью, налобный венчик из ткани.

**798 (4). НОВОЕ. КУРГАННЫЙ МОГИЛЬНИК 2 (КИДОМЛЯ 2)**, 11-13 вв. Около 1 км к югу - юго-западу от центральной части юго-западной окраины деревни, левобережье реки Медведица (левый приток реки Волга), около 1 км от русла, в лесу, урочище Кидомля, 0,9 км к юго-западу от курганного могильника 1 (см. № 797). Насчитывает 239 насыпей (по другим сведениям - около 500) высотой от 0,15 до 1,50 м, диаметром от 2 до 9 м, в т.ч. подпрямоугольные и подовальные в плане, размерами в основании от 3,0x1,5 до 15x13 м, с полукольцевыми ровиками и канавками у подножия большинства и каменными выкладками в основании более половины из них. Многие насыпи нарушены ямами или траншеями, подрезаны полы, срезаны вершины некоторых из них. Исследованы (1937 г.) пять курганов; три из них

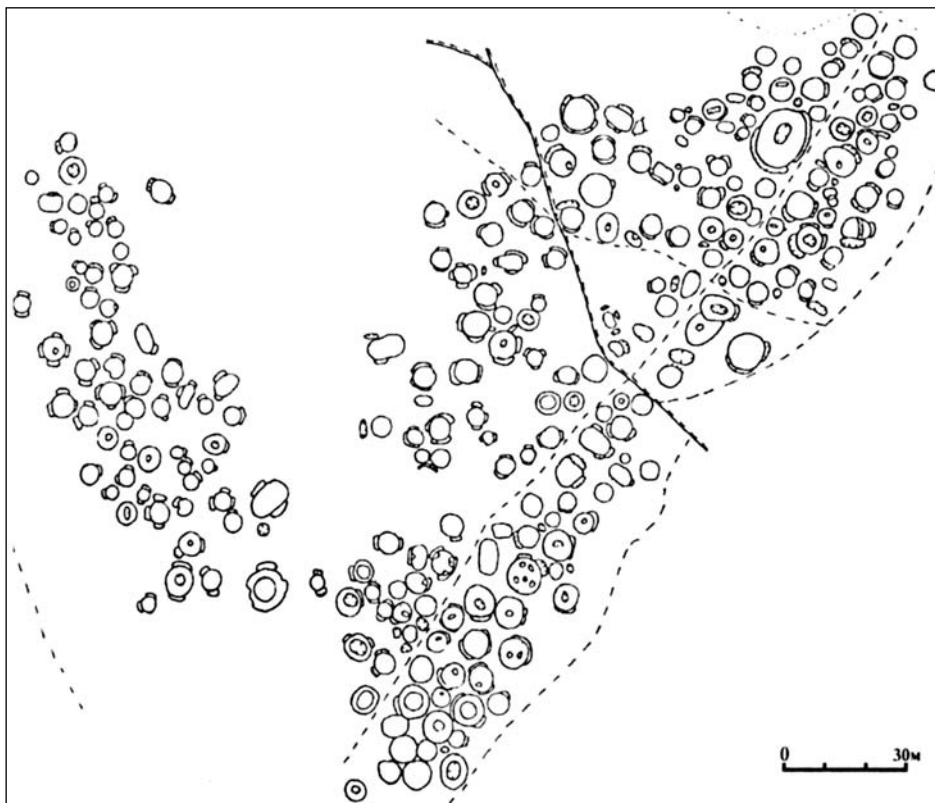


Рис. 117. План курганного могильника 2 (Кидомля 2) у деревни Новое



Рис. 118. План курганного могильника 3 (Кидомля 3) у деревни Новое

содержали труположения в подкурганых могильных ямах, в деревянных колодах, с западной и северо-западной ориентировкой, в двух - погребения не обнаружены. Находок нет.

**799 (6). НОВОЕ. КУРГАННЫЙ МОГИЛЬНИК 3 (КИДОМЛЯ 3, ПРУДОВО), 11-13 вв.** 2 км к югу - юго-западу от центральной части юго-западной окраины деревни, правый берег ручья Каменка, левого притока реки Медведица (левый приток реки Волга), вблизи устья, и левый берег реки Медведица от устья ручья Каменка и выше до устья другого ручья, 3 км к западу юго-западу от юго-западной окраины деревни Прудово, в лесу, урочище Кидомля, 0,7-0,9 км к югу и юго-западу от курганного могильника 2 (см. № 798), к северу, северо-западу через ручей Каменка от селища 1 (см. № 795). Насчитывал не менее 160 (по другим сведениям - 50) курганов; сохранилось не менее 157 насыпей высотой от 0,15 до 1,60 м, диаметром от 2 до 8 м, в т.ч. подпрямоугольные и подовальные в плане, размерами в основании от 4x3 до 7x5 и 13x4 м, с полукольцевыми ровиками или канавками у

подножия 66 и каменными выкладками в основании 22 из них. Многие насыпи нарушены ямами, полы некоторых подрезаны, срезаны вершины, 17 практически полностью раскопаны. Исследованы (1880, 1937, 1984 г.) более 20 курганов, содержащих труположения на горизонте, в т.ч. на зольно-угольной прослойке, и в подкурганых могильных ямах, с западной (одно - с восточной) ориентировкой. В одном случае на горизонте над и вокруг могильной ямы выявлена зольно-угольная прослойка толщиной до 0,2 м, содержащая мелкие кальцинированные косточки, обломки глиняного сосуда с пережженными косточками в нем, - предположительно, остатки тризны. В большинстве курганов скелеты очень плохой сохранности или не сохранились. Найдены бронзовые и серебряные браслетообразные и перстнеобразные височные кольца, в т.ч. с одной серебряной бусиной с позолотой, с остатками кожаных ремешков; серебряные с позолотой трехбусинные серьги; медные кольца; ожерелье из стеклянных и настовых бусин с серебряными подвесками-лунницами,

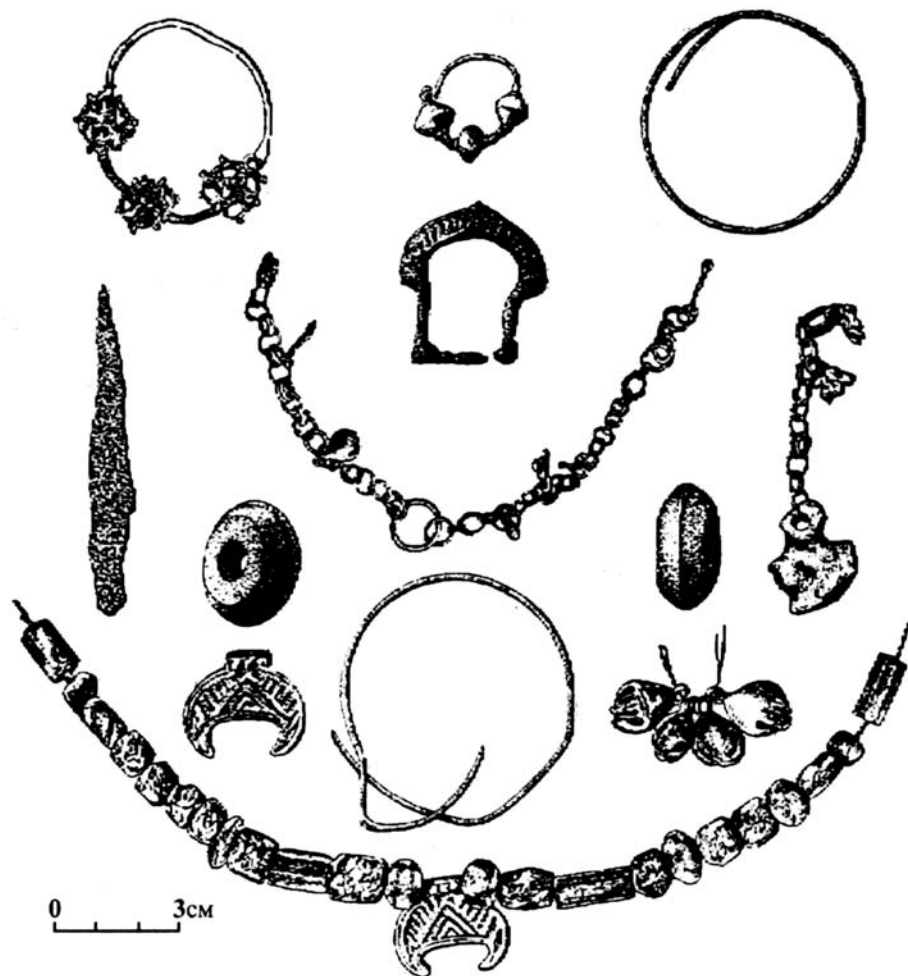


Рис. 119. Находки из погребений курганного могильника (Кидомля 3) у деревни Новое

круглой пластиной и пятью дирхемами, в т.ч. саманидскими, чеканенными в Бухаре, Шаше, Нисабуре с начала до середины 70-х годов 10 в., бусы янтарные, хрустальные, кожаный ремешок с надетой на него бусиной; медные бубенчики, зооморфные подвески (одна в виде противопоставленных рогатых животных, с четырьмя кольцами внизу, к которым привешены пластинки и бубенчики, другая - в виде петушков, один из которых отломан), поясная лировидная пряжка; просверленная кость на цепочке; шиферные пряслица; железный нож, керамика гончарная, орнаментированная насечками, пальцевыми вдавлениями, горизонтальными линиями. Часть коллекции в Калязинском филиале ТГОМ.

**800 (22). ОСТРОВ. СТОЯНКА 1**, неолит. Около 0,1 км к северу от северо-восточной окраины деревни, южный берег озера Конечное в центральной части Петровско-Озерского острова. Размеры около 100x40 м, высота над озером до 4 м. Культурный слой 0,5-1,0 м, распаивается. Керамика лепная, с ямочно-гребенчатой орнаментацией. Найдены кремневые обломки наконечника стрелы с двухсторонней обработкой, отщепы.

**801 (23)\*\* . ОСТРОВ. СТОЯНКА 2 (ПЕРЕВЕСЬЕ)**, неолит. Около 0,8 км к северо-западу от западной окраины деревни, северо-западная оконечность Петровско-Озерского острова, урочище Перевесье, низкий узкий мыс, на краю пашни. Культурный слой не сохранился. Керамика лепная, с ямочно-гребенчатой орнаментацией. Найдены кремневые скребок, ножи, обломок наконечника стрелы. Вблизи северо-западной окраины деревни, на берегу озера Конечное, на пашне были найдены кремневое тесло, отщепы.

**802 (29). ПЕРЕЛОГИ. СЕЛИЩЕ**, 14-17 вв. Территория деревни, а также к северу, югу и юго-востоку от нее, правый берег реки Кушалка, правого притока реки Меведица (левый приток реки Волга), 0,18 км от русла. Протянулось с севера - северо-запада на юг - юго-восток, размеры 400x300 м, высота над рекой 4-8 м. Поверхность нарушена строениями деревни. Мощность культурного слоя не определена. Керамика

гончарная позднесредневековая, 17 в. и более позднего времени. По письменным источникам 16 в. известна деревня Меньшой Перелог на реке Кушалка.

**803 (21). ПЕТРОВСКОЕ. СТОЯНКА**, неолит. У юго-западной окраины села, южная часть восточного берега озера Конечное, территория кладбища и к югу - юго-западу от него. Размеры около 250x50 м, высота над озером до 5 м. Поверхность частично нарушена кладбищем, остальная часть распаивается, береговой край размывается оз. Культурный слой 0,15 м, перекрыт отложениями толщиной 0,20 м. Керамика лепная, с ямочно-гребенчатой орнаментацией. Найдены кремневые концевые скребки, преимущественно на отщепках, резец на массивной ребристой пластине, ножи, в основном на отщепках, обломки наконечников стрел, отжимники с сильно сработанными краями, отщепы.

**804 (20). ПЕТРОВСКОЕ. ПОСЕЛЕНИЕ**, неолит, эпоха бронзы, р.ж.в., 14-17 вв. Территория села, северный мыс большого острова Петровских озер. Площадь более 30 тыс. кв. м. Поверхность нарушена строениями с., распаивается. Исследовано (1933 г.) 11 кв. м в разных частях поселения. Культурный слой 0,6-0,8 м, перемешан. Керамика лепная, с ямочно-гребенчатой орнаментацией, в т.ч. близкая керамике балахнинской культуры, обломки посуды волосовской культуры, два фрагмента, предположительно отнесенные к эпохе бронзы и поздним этапам р.ж.в., и гончарная позднесредневековая, в т.ч. сероглиняная, 14-15 вв. Найдены кремневые скребки, в основном на отщепках, ножи и их обломки, резцы, наконечники стрел, проколки, долотца, рубящие макролитические орудия, в т.ч. тесло со шлифовкой, обломки шлифованных топоров или долот, отщепы. Среди находок - железные гвозди, подковы, ножи и кости животных.

**805 (27). ПОГОРЕЛЬЦЫ. СЕЛИЩЕ**, 14-17 вв. Центральная часть села, мыс левого берега реки Погорелка, правого притока реки Меведица (левый приток реки Волга), при устье ручья Вязовка, на его левом берегу, по обе стороны центральной ул. Протянулось с запада - северо-запада на восток - юго-восток, размеры 400x170 м, высота над рекой 2-12 м. Поверхность частично нарушена строениями села, в т.ч. Спасской церковью 19 в. с колокольней, кладбищем в восточной части селища, дорогой, частично распаивается. Культурный слой около 0,2-0,3 м, в центральной части перекрыт поздними напластованиями, включающими слой пожара мощностью до 0,6 м. Керамика гончарная позднесредневековая, в т.ч. серо-, красно- и белоглиняная, и более позднего времени. В письменных источниках 16 в. упоминаются деревня Погара.

**806 (25). СЕМУНИНО. СТОЯНКА 1**, мезолит, неолит. 1 км к юго-востоку от центральной части деревни, мыс левого берега реки Меведица (левый приток реки Волга) при древнем устье безымянного ручья, на его левом берегу, 0,2 км от речного залива. Протянулась вдоль берега ручья, размеры 60x25-35 м, высота над ручьем 3 м. Поверхность частично повреждена дорогой и выборкой песка. Стратиграфия: дерн - 0,04 м, бурый оторфованный луговой слой -



Рис. 120. Каменный инвентарь из раскопок поселения Петровское

0,08 м, темно-серый песок с угольками (подзол) - 0,11 м, белесый песок - 0,24 м. В обнажениях найдены кремневые сечения ножевидных пластин со вторичной обработкой, обломки ножевидных и ребристые пластины, отщепы, предположительно отнесенные к позднему мезолиту - раннему неолиту.

**807 (26). СЕМУНИНО. СТОЯНКА 2**, мезолит, неолит. 2 км к юго-западу от центральной части деревни, останец первой надпойменной террасы левого берега реки Медведица (левый приток реки Волга), 0,3 км к северу от русла, северный берег старицы р., напротив устья реки Кушалка (правый приток реки Медведица). Размеры 55x30 м, высота над старицей около 1,5 м. Культурный слой, возможно, до 0,28 м, распаивается. Найдены кремневые скобели и нож на отщепках, пластины и отщепы, предположительно отнесенные к позднему мезолиту - раннему неолиту.

**808 (16). СУТОКИ. СЕЛИЩЕ**, 14-17 вв. Северная часть села, левый берег ручья Суточка, левого притока реки Крапивка (правый приток реки Медведица, левого притока реки Волга), около 0,4 км выше устья, 50 м к югу и 0,15 км к юго-западу от шоссе. Размеры 300x300 м, высота над ручьем 4-8 м. Поверхность частично повреждена строениями села, северная часть - Спасской церковью (1791 г.) и кладбищем. Культурный слой к югу от церкви и кладбища - 0,3 м, перекрыт поздними отложениями мощностью около 0,5 м. Керамика гончарная позднесредневековая, в т.ч. серо- и красноглиняная, чернолощенная с линейным орнаментом, 17 в. и более позднего времени.

**809 (17). СУТОКИ. КУРГАННЫЙ МОГИЛЬНИК 1**, 11-13 вв. 0,6 км к востоку северо-востоку от восточной окраины села, правый берег реки Крапивка, правого притока реки Медведица (левый приток реки Волга), 0,4 км от русла, к востоку и юго-востоку от склада, в березовой роще. Насчитывал 21 курган высотой от 1,5 до 2 м, с каменными выкладками в основании; на высоте 2-4 м над рекой сохранилось 11 насыпей высотой от 0,5 до 1,2 м, диаметром от 5 до 11 м, с канавками у основания трех из них, с камнями в насыпях. Большинство насыпей нарушено ямами, две наполовину раскопаны при строительстве склада. Исследованы (1902 г.) шесть курганов, содержащих труположения на горизонте, в т.ч. на зольно-угольной прослойке, в подкурганных могильных ямах (с остатками колоды в одном случае), с впускными погребениями одного и двух детей на горизонте и в насыпи, с северо-восточной и западной ориентировкой. Найдены височные кольца, остатки серебряной круглой бляшки, медный перстень.

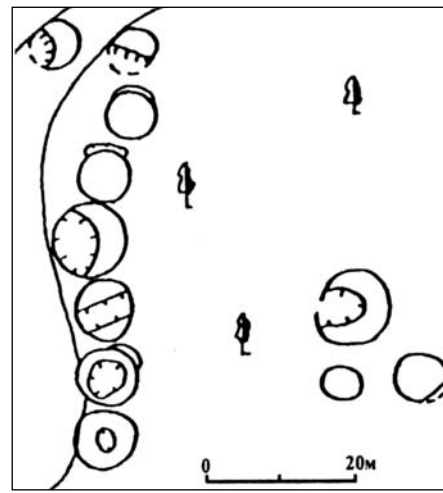


Рис. 121. План курганного могильника 1 у села Сутоки

**810 (15). СУТОКИ. КУРГАННЫЙ МОГИЛЬНИК 2 (КОММУНА 1)**, 11-13 вв. 0,5 км к северу северо-западу от церкви села, левый берег ручья Суточка, левого притока реки Крапивка (правый приток реки Медведица, левого притока реки Волга), около 0,7 км от русла, 0,7 км к северо-востоку от деревни Красный Пахарь (Коммуна), около 0,3 км к северу от шоссе, в лесу. Насчитывает 12 курганов высотой от 0,4 до 1,5 м, диаметром от 5 до 10 м, с ровиками у основания и камнями в насыпях двух из них (по сведениям конца 19 в., насыпи высотой от 1,5 до 2 м, с каменными выкладками в основании), расположенных на высоте 7 м над рекой. Большинство насыпей нарушено ямами, траншеями, одна почти полностью раскопана. Исследованы (1902 г.) девять курганов, содержащих одиночные и парные труположения на горизонте и в подкурганных могильных ямах (возможно, с остатками колоды в одном случае), с восточной и северо-восточной ориентировкой. Найдены серебряные и медные височные кольца, медные гладкий и рубчатый перстни, бусы серебряно- и золотостеклянные и сердоликовые.

**811 (18). СУТОКИ. КУРГАННЫЙ МОГИЛЬНИК 3**, 11-13 вв. По сведениям 1902 г., к юго-востоку от села по дороге на посёлок Горицы на правом берегу реки Крапивка, правого притока реки Медведица (левый приток реки Волга), располагались две группы курганов. В них исследованы два кургана высотой 0,7 м, диаметром около 4 и 5 м, содержащих труположения на горизонте и в подкурганной могильной яме, с восточной ориентировкой. Найдены височные кольца, железный нож.