

АРХЕОЛОГИЧЕСКИЕ ПАМЯТНИКИ ТВЕРСКОЙ ОБЛАСТИ

г. ТВЕРЬ

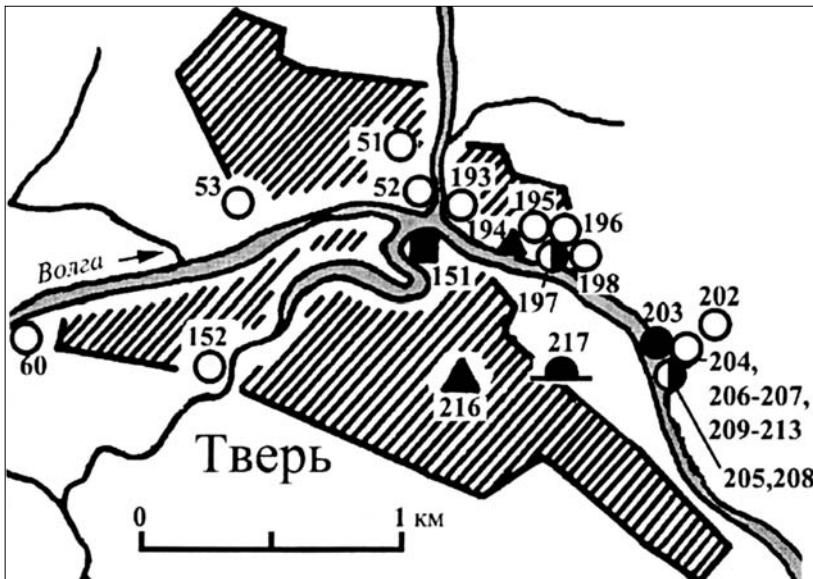


Рис. 18. Археологические памятники г. Твери

1 (52).** ТВЕРЬ. СТОЯНКА 1 (КАЛИНИНСКАЯ), неолит. Центральная часть города, (территория бывшего Отроча монастыря, ныне - Речного вокзала), стрелка мыса левого берега реки Волга при устье реки Тверда, на ее правом берегу. По сведениям конца 19 в., на территории города по берегам рек Волга и Тверда издавна находили каменные орудия, в т.ч. наконечники стрел, ножевидные пластины, отнесенные к неолиту. Участок застроен.

2 (51).** ТВЕРЬ. СТОЯНКА 2, мезолит. Центральная часть, ул. Александра Ульянова, левый берег реки Волга напротив устья ее правого притока реки Тьмака, более 1 км к северу от русла. Стоянка полностью застроена.

3 (53). ТВЕРЬ. СТОЯНКА 3, мезолит. Западная часть города, южная окраина района Никандровка, левый берег реки Волга, около 1 км от русла, близ ж.-д. платформы Дорошиха.

4 (193). ТВЕРЬ. СТОЯНКА 4, мезолит. Территория города (район Затверечье), мыс левого берега реки Волга при впадении в нее реки Тверца, на ее левом берегу, около 50 м к югу от церкви Екатерины Мученицы, напротив Речного вокзала. Размеры около 40 - 55x25 м, высота над рекой 3 м. Поверхность частично занята постройками, разрушается рекой. Мощност культурного слоя не определена. Найдены кремневые концевые скребки на ножевидных пластинах и отщепках, в т.ч. комбинированные, угловые резцы на ножевидных пластинах, в т.ч. двойной, ножи, ножевидные пластины и отщепы, отнесенные к позднему мезолиту.

5 (195).** ТВЕРЬ. СТОЯНКА 5 (БУЗУН), мезолит. Территория города (район Затверечье), левый берег реки Волга, 0,4 км к северу от русла, у южного края пр. Котовского, восточная оконеч-

ность песчаного холма Бузун, на его гребне и южном склоне. Размеры около 35x25 м, высота над рекой 10-18 м. Стратиграфия: навесный песок - 0,30- 0,60 м, темная почва - 0,25-0,35 м, светлый песок - до 0,20 м, красновато-желтый песок. Найдены кремневые орудия, в т.ч. наконечники стрел, концевые скребки, проколка, долото, ножевидные пластины, а также нуклеусы, отнесенные к бутовской культуре эпохи мезолита. На поверхности отмечалось большое продолговатое пятно темного слоя (предположительно, остатки землянки). Разрушена песчаным карьером.

6 (196).** ТВЕРЬ. СТОЯНКА 6 (СИЛИКАТОЗАВОДСКАЯ), мезолит. Территория города, у юго-восточной окраины района Затверечье, левый берег реки Волга, западная оконечность и вершина песчаной гряды, между рекой и Силикатным заводом. Размеры не определены, высота над поймой 6-7 м. На

четырёх участках выявлены скопления находок, в т.ч. в яме площадью 30 кв. м, глубиной от 1 до 2 м, со следами кострища. Стратиграфия: темная почва с зольным оттенком толщиной 0,15 м, желтый песок - 0,20 м, коричневатого-желтый песок - 0,60 м, светлый песок. Находки залежали в двух первых слоях до глубины 0,35 м от современной поверхности. Найдены кремневые концевые скребки, ножевидные пластины, нуклеусы, отщепы, куски кремня, отнесенные к мезолиту. Среди находок - кости животных, раковины двусторчатого моллюска со следами обработки. Выявлено скопление рыбьих костей площадью 5 кв. м, находившихся, вероятно, в яме. В 40-50 м к югу от основной стоянки, у подошвы гряды на уровне высокой поймы, на высоте 10 м над рекой, у дороги из Затверечья в бывшей деревни Ст. Константиновка, на краю карьера прослежена яма котловидной формы размерами 0,8x0,6 м, насыщенная находками, залежавшими в слое толщиной 0,3 м, перекрытом почвенным слоем толщиной 0,1 м. Обнаружены кремневые концевые скребки на массивных пластинах и на отщепе, резец на массивном осколке с двумя лезвиями, черешковые наконечники стрел на ножевидных пластинах, в т.ч. листовидный, проколка на отщепе, ножевидные пластины со вторичной обработкой и без нее, крупные ножевидные пластины, нуклеусы, отщепы. Отмечено отличие этих находок от основного комплекса стоянки, состоящее в более грубой технике обработки камня. Возможно, это часть древней стоянки эпохи мезолита. Разрушена песчаным карьером.

7 (198). ТВЕРЬ. СТОЯНКА 7, мезолит. Территория города, к югу от юго-восточной окраины района Затверечье, левый берег реки Волга, несколько выше по течению от поворота ее русла в южном направлении, юго-восточная оконечность песчаной гряды, протянувшейся вдоль поймы мимо Силикатного завода, у поста бакенщика, около 0,45-0,50 км к юго-востоку от

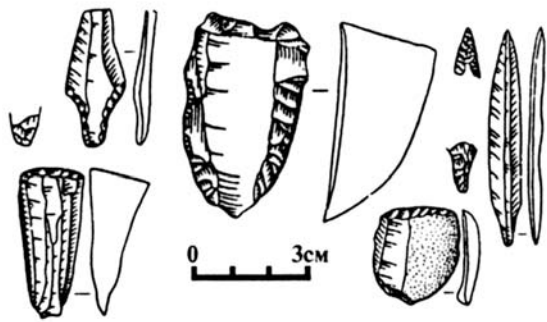


Рис. 19. Каменный инвентарь со стоянки 7 в городе Твери

стоянки 6 (см. № 6). Размеры не определены, высота над рекой 10-12 м. Мощность культурного слоя не определена. Найдены кремневые предметы, в т.ч. скребок на отщепе, наконечник стрелы на ножевидной пластине, отнесенные к мезолиту.

8 (202). ТВЕРЬ. СТОЯНКА 8, мезолит. Восточная окраина города к югу от района 1-го Мая, между речье рек Волга и ее левого притока Орша, по-видимому, на северном берегу озера. Именуется также "На болоте".

9 (204). ТВЕРЬ. СТОЯНКА 9 (СТАРОКОНС-ТАНТИНОВСКАЯ 10), мезолит. У восточной части города (район Нов. - Ст. Константиновка), 0,5 км к югу от бывшей деревни Ст. Константиновка, первая надпойменная терраса левого берега реки Волга, небольшая возвышенность восточного берега канала, идущего параллельно руслу реки на расстоянии около 0,6 км от нее, около леса. Протянулась вдоль берега реки двумя участками (расстояние между ними около 15 м). Размеры северного участка 40x20 м, южного - 30x18 м, высота над рекой 10 м. Поверхность распахи-вается. Мощность культурного слоя не определена. Найдены кремневые скребки концевые на ножевидных пластинах и пластинчатых отщепах, нож на пластине, обломки наконечников стрелы и дротика, вкладыши, ножевидные пластины и отщепы, отнесенные к мезолиту. По сведениям конца 19 в., в деревне и близ нее находили кремневые стрелы и др. орудия.

10 (206). ТВЕРЬ. СТОЯНКА 10 (СТАРОКОНС-ТАНТИНОВСКАЯ 2), мезолит, неолит. У восточной части города (район Нов. - Ст. Константиновка), 0,7-1,0 км к югу - юго-западу от южной окраины бывшей деревни Ст. Константиновка, первая надпойменная терраса левого берега реки Волга, около 0,25 км от русла, около 3 км к северу северо-западу от деревни Иенево. Размеры около 280x80 м, высота над рекой 10- 12 м. Поверхность распахи-вается. Исследовано (1956-1957 гг.) более 75 кв. м. Культурный слой 0,3 м, перекрыт пахотным слоем 0,2 м. Найдено более 5 тыс. кремневых изделий. Это орудия: концевые скребки, в т.ч. массивные, скобели и ножи на ножевидных пластинах и отщепах, угловые резцы, проколки, вкладыши, наконечники стрел и дротиков, в их числе с поперечным лезвием; комбинированные орудия; макролиты - топоры, тесла, отбойники; нуклеусы, множество ножевидных пластин, отщепов, в т.ч. крупные, отнесенные к мезолиту и раннему неолиту. Среди находок

- фигурные сланцевые плитки в виде рыбы, головы птицы, человека (?), расколотые клыки кабана, обломки раковины двустворчатого моллюска. Выявлены остатки, возможно, двух (одно сильно повреждено распашкой) жилищ типа землянок почти круглой в плане формы, площадью 60 кв. м, глубиной 1,1 м, с очагом в центре, сложенным из крупных валунов. Места скопленений находок, расположенные вдоль берега реки в два ряда, Ф.И. Иванов предположительно считал следами жилищ или мастерских. Именуется также "Основная".

11 (207). ТВЕРЬ. СТОЯНКА 11 (СТАРОКОНС-ТАНТИНОВСКАЯ 3), мезолит. Близ восточной части города (район Нов. - Ст. Константиновна), около 1,2 км к югу - юго-западу от южной окраины бывшей деревни Ст. Константиновна, край первой надпойменной террасы левого берега реки Волга, 0,15 км от русла, около 0,10 км к югу от стоянки 10 (см. № 10). Площадь около 5 тыс. кв. м, высота над рекой 10-12 м. Поверхность распахи-вается. Исследовано (1956-1957 гг.) около 40 кв. м. Культурный слой до 0,2 м, перекрыт пахотным слоем 0,15 м. Найдены: кремневые концевые скребки, боковые и угловые резцы на ножевидных пластинах и отщепах, ножи и скобели на ножевидных пластинах, два сверла на отщепах; комбинированные орудия; листовидные, преимущественно черешковые, наконечники стрел, асимметричные наконечники стрелы с боковой выемкой алтыновского типа; наконечники копий, в т.ч. сланцевые; вкладыши, преимущественно из сечений пластин; рыболовные крючки; топор на отщепе и, возможно, заготовки или обломки рубящих орудий; отбойники, нуклеусы, ножевидные пластины со вторичной обработкой и без нее, отщепы, отнесенные к бутовской культуре эпохи мезолита; отмечены инокультурные материалы того же времени. Ф.И. Иванов относил стоянку, имевшую наименование "У куста", к раннему неолиту.

12 (209). ТВЕРЬ. СТОЯНКА 12 (СТАРОКОНС-ТАНТИНОВСКАЯ 5), мезолит. Близ восточной части города (район Нов. - Ст. Константиновна), около 1,6 км к югу от бывшей деревни Ст. Константиновка, песчаный холм на первой надпойменной террасе левого берега реки Волга, 0,25 км от русла. Протянулась с северо-востока на юго-запад, площадь около 5 тыс. кв. м, высота над рекой 15 м. Поверхность ранее распахи-валась. Культурный слой около 0,2м. Найдены кремневые концевые скребки на ножевидных пластинах, угловые резцы, черешковые наконечники стрел, вкладыши, ножевидные пластины, отщепы, отнесенные к мезолиту. Именуется также "У 123 столба".

13 (210). ТВЕРЬ. СТОЯНКА 13 (СТАРОКОНС-ТАНТИНОВСКАЯ 6), мезолит, неолит (?). Близ восточной части города (район Нов. - Ст. Константиновка), около 1,7 км к югу от бывшей деревни Ст. Константиновна, первая надпойменная терраса левого берега реки Волга, 0,25 км от русла, около 50- 00 м к югу - юго-западу от стоянки 12 (см. № 12). Протянулась с севера северо-запада на юг - юго-восток, площадь 7 тыс. кв. м, высота над рекой 8- 9 м. Поверхность распахи-вается. Исследовано (1957 г.) около 20 кв. м. Стратиграфия: почвенный песчаный слой - 0,12 м, пе-

сок серый - 0,16 м, песок светлый (Культурный слой) - 0,08 м. Найдены кремневые концевые скребки, преимущественно на отщепях, а также на широких пластинах, угловые резцы, вкладыши, наконечники стрел на отщепях подтрапецевидной формы, проколки, скобели на ножевидных пластинах и пластинчатых отщепях, ножи на ножевидных пластинах и их обломках, топоры с перехватом, в т.ч. с поперечным лезвием, отбойники, призматический нуклеус, ножевидные пластины, отщепы, сланцевые плитки, в т.ч. фигурные, отнесенные к иеневской культуре поздних этапов эпохи мезолита. Среди находок - обломки раковины двусторчатого моллюска. По сведениям Ф.И. Иванова, относившего стоянку, имевшую наименование "У 125 столба", к раннему неолиту, были найдены два фрагмента лепной керамики.

14 (211). ТВЕРЬ. СТОЯНКА 14 (СТАРОКОНС-ТАНТИНОВСКАЯ 7), мезолит. Близ восточной части города (район Нов. - Ст. Константиновна), около 1,7 км к югу от бывшей деревни Ст. Константиновка, первая надпойменная терраса левого берега реки Волга, около 0,3 км от русла восточного берега канала, около 50- 70 м к востоку от стоянки 13 (см. № 13). Протянулась с севера северо-запада на юг юго-восток, площадь около 1200 кв. м, высота над рекой 10 м. Поверхность частично распахивается. Мощность культурного слоя не определена. Найдены кремневые концевые скребки на осколках, отщепях, в т.ч. пластинчатых, скобель, наконечники стрел на ножевидных пластинах, резцы, в т.ч. на углу сломанных ножевидных пластин, ножевидные пластины, отщепы, отнесенные к позднему мезолиту. Ф.И. Иванов относил стоянку, имевшую наименование "За канавой", к раннему неолиту.

15 (212). ТВЕРЬ. СТОЯНКА 15 (СТАРОКОНС-ТАНТИНОВСКАЯ 8), мезолит. Близ восточной части города (район Нов. - Ст. Константиновка), около 1,7 км к югу от бывшей деревни Ст. Константиновка, первая надпойменная терраса левого берега реки Волга, северо-западный склон донного всхолмления, на краю леса, около 20 м к юго-востоку и югу от стоянок 13 и 14 (см. № 13,14). Протянулась с северо-востока на юго-запад, площадь около 1500 кв. м, высота над рекой 10 м. Поверхность частично распахивается. Мощность культурного слоя не определена. Найдены кремневые концевые скребки на ножевидных пластинах и отщепях, резцы на углу сломанных ножевидных пластин, вкладыши, ножи и скобели на ножевидных пластинах и т.д., отнесенные к позднему мезолиту. Ф.И. Иванов относил стоянку, имевшую наименование "На дальней гряде", к раннему неолиту.

16 (213). ТВЕРЬ. СТОЯНКА 16 (СТАРОКОНС-ТАНТИНОВСКАЯ 9), мезолит. Близ восточной части города (район Нов. - Ст. Константиновка), около 1,8 км к югу от бывшей деревни Ст. Константиновка, мыс на левобережной террасе реки Волга, северный и южный берега канала, к западу от стоянки 15 (см. № 15). Размеры около 150x45 м, высота над рекой около 2м. Поверхность размывается рекой. Культурный слой 0,1 м, перекрыт отложениями мощи. 2,2 м. Найдены кремневые скребки на ножевидных пластинах и отще-

пах, в т.ч. широких массивных, резцы боковые, проколки, в т.ч. массивные, скобели, черешковые наконечники стрел, массивные наконечники копий (один сланцевый с пазом для крепления), ножи-резак на массивных пластинах, в т.ч. со скошенным краем, отщепы, а также грузило из известняка, костяной наконечник стрелы, отнесенные к мезолиту. Д.А. Крайнев предполагал возможную датировку памятника концом верхнего палеолита. Ф.И. Иванов относил стоянку, имевшую наименование "Береговая", к неолиту. Найдены им у воды несколько фрагментов лепной керамики, в т.ч. с большой примесью кварцевых зерен в тесте, возможно, не относятся к культурному слою стоянки.

17 (152). ТВЕРЬ. СТОЯНКА 17 (БОРИХИНО), неолит. Территория юго-западной части города (район Первомайский), левый берег реки Тьмака (правый приток реки Волга), у поворота русла с юго-востока на северо-восток, к востоку северо-востоку от крайних домов (бывшая деревня Борихино). Размеры 70x20 м, высота над рекой 6 м. Поверхность была нарушена распашкой. Мощность культурного слоя не определена. Найдены кремневые орудия, в т.ч. скобели, округлый скребок на отщепе, обломок наконечника дротика с двусторонней ретушью, резец, нуклеус, ножевидная пластина со вторичной обработкой, отщепы, отнесенные к неолиту. Среди находок - отдельные фрагменты гончарной позднесредневековой керамики и голубая биконическая бусина, 15-17 вв., не относящиеся к культурному слою стоянки.

18 (60).** ТВЕРЬ. СТОЯНКА 18 (МИГАЛОВО), мезолит. Около 0,5 км к юго-западу от города (район Мигалово), правый берег реки Волга, склон донного всхолмления, к югу от шоссе. Размеры 65x15 м, высота над рекой 10-12м. Мощность культурного слоя не определена. Найдены кремневые вкладыши, отщепы, отнесенные к мезолиту. Памятник уничтожен при строительстве шоссе.

19 (197). ТВЕРЬ. ПОСЕЛЕНИЕ 1, неолит, 11-13 (?), 14-17 (?) вв. Территория города, у юго-восточной окраины района Затверечье, левый берег реки Волга, к востоку от бывшей деревни Барминовка (Барминовская Слободка), к востоку юго-востоку от стоянки 5, к юго-востоку от стоянки 6, к западу от стоянки 7 (см. №№ 5-7). Поверхность размывается рекой. Размеры и мощность культурного слоя не определены. Исследовано (1949, 1960 гг.) около 20 кв. м. В нижнем горизонте вскрыты остатки двух жилищ типа землянок, подквадратных в плане, размерами 3x3 м, с обмазанным красной глиной и обожженным дном, каменным очагом напротив входа, расположенного с юга. В заполнении жилищ, в т.ч. у дна, найдены керамика лепная, с ямочно-гребенчатой орнаментацией, кремневые листовидные и ромбические наконечники стрел с двусторонней обработкой отжимной ретушью, гребенчатый штамп из сланцевой плитки, грузила из известняка, костяные гарпун, острие, расколотые вдоль клыки кабана, резцы бобра. В береговом обрыве выявлены следы оснований еще 16 землянок. В верхнем горизонте культурного слоя над уровнем землянок обнаружена гончарная керамика с линейным орнамен-

том. Именуется также "У поселка Барминовка".

20 (205). ТВЕРЬ. ПОСЕЛЕНИЕ 2 (СТАРОКО-НСТАНИНОВСКАЯ 1), мезолит, 17 в. У восточной части города (район Нов. - Ст. Константиновна), около 0,6 км к югу от бывшей деревни Ст. Константиновна, первая надпойменная терраса левого берега реки Волга, около 0,4 км от русла, вершина и южный склон песчаной гряды, западный берег канала, у моста через него, 0,1 км к югу - юго-западу от стоянки 9 (см. № 9), к востоку северо-востоку от стоянки 10 (см. № 10). Площадь сохранившейся части памятника - более 2 тыс. кв. м, стоянки - около 1800 кв. м, высота над рекой 15-17 м. Поверхность распахивается, восточная часть разрушена при прокладке канала, северная часть нарушена ямами. Стратиграфия: 1 - дерн - 0,1 м; 2 - серый песок - до 0,1 м; 3 - погребенная почва - 0,1 м; 4 - желто-красный песок затемненный - 0,5 м. В верхнем горизонте культурного слоя обнаружена гончарная керамика, отнесенная к 17-18 вв. В слое 3 и чуть ниже, а также на поверхности найдены кремневые концевые скребки, скобели на ножевидных пластинах, ножевидные пластины, нуклеусы, отщепы, отнесенные к позднему мезолиту. Стоянка именуется также "У моста", селище - "Староконстантиновское".

21 (208). ТВЕРЬ. ПОСЕЛЕНИЕ 3 (СТАРОКО-НСТАНИНОВСКАЯ 4), мезолит, неолит, эпоха бронзы, р.ж.в., 14-17 вв. Близ восточной части города (район Нов. - Ст. Константиновка), около 1,30 км к югу от бывшей деревни Ст. Константиновка, край первой надпойменной террасы левого берега реки Волга, 0,15 км от русла, западная оконечность песчаного всхолмления, около 0,10-0,15 км к югу от стоян-

ки 11 (см. № 11). Площадь около 6 тыс. кв. м, высота над рекой 11-13 м, над поймой - 8-10 м. Поверхность частично распахивается. Исследовано (1956-1957, 1970-1971, 1975 гг.) около 400 кв. м. Культурный слой мощностью до 0,75 м разделен на два горизонта. Керамика лепная остродонная, с примесью дресвы и песка в тесте, преимущественно с ямочно-гребенчатой, а также с накольчатой и ложно-шнуровой орнаментацией разных этапов эпохи неолита, сосредоточена в верхнем горизонте толщиной 0,15-0,30 м. Здесь же встречены единичные экз. лепной керамики с зубчатым, ямчатым орнаментом, эпохи бронзы, с сетчатыми отпечатками на внешней поверхности, р.ж.в., керамика гончарная позднесредневековая. Найдены кремневые орудия, в т.ч. листовидные наконечники стрел или дротиков, боковой скребок, ножи-скобели на отщепках, топор с обработкой лезвия плоской ретушью, эпохи неолита. Среди находок верхнего горизонта - грузик "дыжка типа" и обломок пряслица или грузила, позднесредневековые железные кованые гвозди, скобы. В нижнем горизонте толщиной 0,15-0,40 м (в ямах до 0,70 м) собрано около 12 тыс. кремневых изделий и отходов их обработки. Это орудия: концевые скребки на пластинах и отщепках, резцы, в т.ч. на углу сломанной заготовки, микролиты-вкладыши и геометрические формы, острия, в т.ч. со скошенным ретушью концом или основанием, наконечники стрел, преимущественно асимметричные с боковой выемкой у основания, ножи, пилки, скобели, сверла, проколки, топоры, в т.ч. с перехватом, тесло, комбинированные орудия, отбойники, а также наковальни, нуклеусы разных форм, отщепы со вторичной обработкой и без нее, сланцевые плитки, отнесенные к иевневской культуре поздних этапов эпохи мезолита. Выявлено несколько очагов, связанных со скоплениями нуклеусов, галек-отбойников, отщепов - остатки мастерских по первичной обработке кремня, а также следы, возможно, наземных жилищ или других сооружений размерами 3,5x2,0 м и 2,05x1,35 м. По сведениям 1957 г., зафиксировано жилище округлой в плане формы площадью около 60 кв. м, углубленное в материк на 0,25 м, с тремя очагами. Раскопками Л. В. Кольцова жилые комплексы не прослежены. Именуется также "У вилки дорог", "Константиновская 4".

22 (216). ТВЕРЬ. МЕСТОНАХОЖДЕНИЕ 1, эпоха бронзы. Центральный р-н г., правобережье реки Волга, 2,7 км к югу от русла, 0,5 км к западу северо-западу от излучины ручья (правый приток реки Волга), между домами № 26/1 и 28/1 по ул. Фадеева. Найдены валун серого цвета, подпрямоугольной в плане формы, размерами 1,30x1,08 м, высотой 0,47-0,59 м, с заглубленным в землю на 0,12-0,16 м основанием. На гранях есть поздние повреждения. Верхняя сторона плоская, чуть наклонена. На ней в технике точечной выбивки сделаны изображения или знаки, соотносимые с длинной осью валуна: "след стопы человека", "овал", "крест" две группы из трех параллельных линий и несколько других менее различимых знаков. Контурный "след" размерами 28x7-10 см имеет ширину линий знаков 1,0-1,2 см и глубиной 0,2-0,4 см. Петроглифы датированы 2-ой половиной 2-го - начала 1-го тыс. до н.э. В настоящее время валун размещен у здания ТГОМ (ул. Советская, 5).



Рис. 20. Каменный инвентарь из раскопок поселения 3 (Староконстантиновская 4) у города Твери

23 (194). ТВЕРЬ. МЕСТОИЗЖЕДИЕ 2, мезолит (?), неолит (?). Территория города, у южной окраины района Затверечье, левый берег реки Волга, к востоку юго-востоку от кладбища, к востоку от бывшей деревни Барминовка (Барминовская Слободка). По сведениям конца 19 в., близ Барминской Слободки найдены кремневые скребки, наконечники стрел, ножи, проколки, пила, наконечник дротика с выделенным черешком. По сведениям местных жителей, в 1930-е годы при рытье песка в карьере в 0,2 км от берега находили многочисленные каменные и медные орудия. О.Н. Бадером отмечен "кремневый инвентарь микролитовидного типа". Именуется также "У деревни Барминовка", "Барминовская Слободка".

24 (203). ТВЕРЬ. СЕЛИЩЕ, р.ж.в., 11-13, 14-17 вв. У восточной части города (район Нов. - Ст. Константиновка), около 0,6-0,7 км к югу от бывшей деревни Ст. Константиновка, первая надпойменная терраса левого берега реки Волга, песчаное всхолмление, между стоянками 10 и 11 (см. № 10,11). Размеры 60x18 м, высота над окружающей поверхностью 2 м, с восточной и южной сторон - углубление до 0,5 м от подножия холма, трактуемое как заплывший ров у основания городища. Поверхность ранее распахивалась. Мощность культурного слоя не определена. Керамика лепная, с сетчатыми отпечатками на внешней поверхности и орнаментом из рядов круглых ямок на горловине, нарезками по краю венчика, куски шлаков. Вероятно, именно это селище ("У Ст. Константиновки") отмечено О.Н. Бадером на карте 1934 г. По сведениям, в 1934-1935 гг. проводились исследования на месте бывшего Старо-Константиновского погоста, где выявлен культурный слой, который делится на три горизонта: верхний, с находками гончарной керамики 15-17 вв.; средний, с находками гончарной керамики 12-14 вв., а в его нижней части - керамики лепной, с примесью дресвы в тесте, гладкостенной, р.ж.в.; нижний, с комплексом поздних этапов р.ж.в., в т.ч. со следами металлургического производства в виде криц, шлаков, обломков сопел. В береговом обрыве, у его основания, были найдены кремневые орудия эпохи неолита, не относящиеся к слою селища. Возможно, речь идет об одном памятнике. В 1935 г. на месте старого кладби-



Рис.21. Знаки на камне из города Твери (местонахождение 1)

ща у деревни (около 0,4-0,5 км к югу - юго-западу от ее южной окраины), в береговой осыпи обнаружена лишь позднесредневековая керамика.

25 (217)*. ТВЕРЬ. КУРГАННЫЙ МОГИЛЬНИК (БЛАГОВЕЩЕНЬЕ, Б. ПЕРЕМЕРКИ). По сведениям конца 19 в., располагался на правом берегу реки Волга на расстоянии около 0,2 км выше по течению реки от церкви Благовещенье деревни Б. Перемерка (в настоящее время - территория восточной окраины города между районами Бобачево и Перемерки). По сведениям 1933 г., курганы были расположены на обоих берегах ручья Б. Перемерка, правого притока реки Волга. Насчитывал четыре кургана, самый большой высотой около 1 м. В 1933 г. на левом берегу ручья, у пожарного депо на территории завода "Красный строитель", сохранялся один частично разрушенный курган диаметром 5 м, высота 1,2 м. В настоящее время, по-видимому, не сохранился.

26 (151). ТВЕРЬ. ИСТОРИЧЕСКИЙ КУЛЬТУРНЫЙ СЛОЙ г. ТВЕРЬ, 11-13, 14-17 вв. Тверь, один из древнейших русских городов, возникший в домонгольский период, но подлинное возвышение которого относится ко 2-ой половине 13-14 в., когда Тверь наряду с Москвой и др., ранее не крупными, центрами Владимиро-Суздальской Руси, играла важную роль в политике, став одним из наиболее значительных центров Московского государства. Первое упоминание о Твери в летописи относится к 1209 г. Однако др. письменные данные позволяют говорить о ее существовании в 12 в. "Сказание о чудесах Владимирской иконы Божьей матери" рассказывает о приезде в Тверь около 1162 г. владимирского попа Лазаря и об обете Богородице, который дала некая тверская боярыня перед родами, после чего они благополучно завершились рождением мальчика. Согласно обету, во Владимир, к св. иконе были посланы дорогие украшения. "А се бысть в Тфъри" - так начинается рассказ об этом "чуде девять". В то время Тверь, по мнению В.А. Кучкина, могла быть боярским селом. По свидетельству В.Н. Татищева, в 1181 г. владимиро-суздальский кн. Всеволод Юрьевич Большое Гнездо поставил "Твердь", или крепость, на Волге с целью обеспечения обороны от нападений новгородской стороны. Годом ранее, в 1180 г., по сообщению летописей, при устье реки Тверца как раз происходил сбор войск противников Всеволода III - черниговцев, новгородцев и половцев. Упоминание тверского гостя в статье 16 "Троицкого извода Уставной грамоты Всеволода Мстиславича новгородскому купеческому объединению при церкви Иоанна на Опоках" относилось бы к 1135-1136 гг. Однако у историков имеются сомнения относительно датировки первоначальной редакции документа и именно данной статьи 12 в. Следует подчеркнуть, что в последние годы многие анахронизмы Уставной грамоты удревнились до конца 12 в. Кроме того, по мнению ряда исследователей, датирование первоначального документа периодом посадничества Мирослава вполне вероятно. Тверские земли, наряду с переяславскими, ростовскими и суздальскими, первоначально входили в удел, которым завладел кн. Всеволод Ярославич к 1054-1060 гг. после раздела земель по смерти Ярослава Мудрого. В 1097 г. эти земли перешли к Владими-

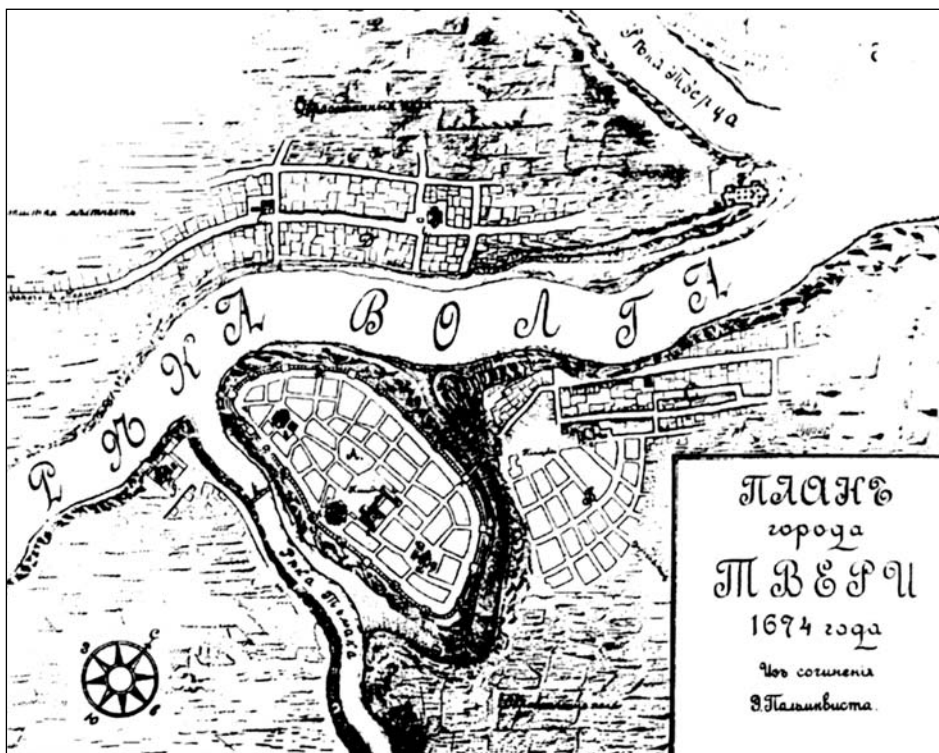


Рис.22. План города Твери 1674 года.

ру Мономаху. В 1212 г. по завещанию Всеволода Юрьевича Большое Гнездо, о котором сообщает В. Н. Татищев, тверские земли в качестве полусамостоятельного удела в составе переяславльских земель перешли к его сыну Ярославу Всеволодовичу. К 1215-1216 гг. летописям уже определенно известно такое понятие, как "тверские земли". В начале 13 в. Тверь как стратегически удобная военная крепость участвовала в продолжительных военных конфликтах между суздальскими и новгородскими землями. По данным В.Н. Татищева, в 1207 г. через Тверь прошел с войсками кн. Константин, сын Всеволода III. Здесь же через некоторое время собрались войска и др. детей Всеволода. Эта "демонстрация силы" возымела действие, и новгородцы предложили мир, отпустив из плена еще одного Всеволодовича - Святослава. После этого в крепости Твери состоялся военный совет князей, где решено было "взять мир" и не продолжать кровопролитие. Это произошло на рубеже 1209-1210 гг. Таким образом, первое летописное упоминание рисует Тверь определенно как военную крепость. В это время существует уже и тверское войско - "тверичи". В 1215-1216 гг. усобицы продолжались. В 1215 г. в Твери заключены в тюрьму противники суздальского кн. Ярослава Всеволодовича. Тверь того времени представляется как суздальский центр. В 1237 г. Тверь разрушена войсками хана Батгя, при этом, по свидетельству летописи, при штурме погиб один из сыновей кн. Ярослава Всеволодовича. В 1239 г. суздальцы во главе с Ярославом Всеволодовичем восстанавливают Тверь. При этом рассказе князь Ярослав назван в летописи "тверским", то есть, вероятно, г. приобрел статус центра удельного княжества еще до татаро-монгольского нашествия. Есть мнение, что, Тверское великое княжество сложилось в 1247-1252 гг. В 1285-1290 гг. в Твери построен Спасо-Преображенский собор, ставший ее главным храмом. С 1285 г., - по данным А.Н. Насонова, начато тверское летописание.

В 13-14 вв. г. известен на крутобережном мысу правого берега реки Волга, при устье реки Тьмака, на ее правом берегу. Тем не менее, упоминание в летописи устья реки Тверца, наряду с предположением о новгородской принадлежности ранней Твери, вызвали к жизни концепцию о первоначальном существовании г. или поселения на левом берегу Волги в устье Тверцы и последующего переноса его на правый берег. Данная точка зрения существует и в настоящее время. Археологические исследования, проведенные на обоих берегах Волги к настоящему времени, не принесли данных о сколько-нибудь существенном поселении домонгольского времени на левом берегу. Мнение о первоначальном возникновении города на правом берегу впервые высказано В.И. Колосовым. По его мнению, городу предшествовал новгородский поселок на левом берегу.

Приблизительно такого же точка зрения современного немецкого историка Э. Клюга.

Раскопки с научной целью и археологические наблюдения проводились в Твери в конце 19 - начале 20 в. В 1872-1873 гг. на историческом месте Федоровского монастыря (левый берег реки Тьмака близ устья) в результате раскопок Губернского Статистического комитета по поручению ИАК были найдены белокаменные саркофаги с остатками костяков. В 1897-1900 гг. наблюдения с фиксацией культурного слоя на берегах рек Волга и Тьмака провел М.В. Рубцов, находки относились к 15 в. Большой интерес представляют результаты наблюдений и частичных раскопок С.А. Диевского в 1912г. на территории Затьмацкого посада, в результате которых в шести пунктах по берегу Волги зафиксированы следы литейного производства. В 1934 г. на территории тверского кремля на мысу реки Тьмака, а также на левом берегу в устье реки Тверца проведены археологические раскопки. В результате были сделаны следующие выводы: укрепленная Тверь существует с 12 в. на территории между реками Волга и Тьмака и первоначально в тех широких границах, в которых город известен в 14 в.; г. предшествовало селище 11 в. с развитой металлургией. На левом берегу Волги зафиксирован Культурный слой не ранее 11 в., однако находки западноевропейских монет 10-11 вв. позволили предполагать наличие здесь торгового поселения. В 1971 г. сотрудник ТГОМ провела исследования в Затьмачье, обнаружив слой 16 в. с развалами ремесленных печей. В 1978-1979 гг. экспедиция И А под руководством А.Е. Леонтьева, при участии музея провела раскопки на историческом месте Федоровского монастыря. Обнаружен культурный слой конца 15 - 1-ой половины 18 в. В 1979-1984 гг. проведены исследования экспедиции - сначала ТГОМ, а затем ИА - под руководством Н.В. Жилиной в мысовой и центральной частях кремля, а также на линии тверских укреплений. На мысу зафиксирован

городской культурный слой конца 12 - 15 в., на центральной территории кремля - 1-ой трети 13 - 15-16 вв. Отдельные более ранние находки 11 - 12 вв. предположительно связаны с разрушенными слоями могильника, предшествовавшего г. Результаты раскопок укреплений не подтвердили выводов Н.П. Милонова, однако, обнаружили соответствие с летописными упоминаниями: нижний горизонт вала датирован началом 14 в. (1317 г. - "большой град кремленик", возведенный при князе Михаиле Ярославиче), ров с отложениями - 2-ой половины 14 в. (1372 г. - прорытие рва от Волги до Тьмаки по данным летописи). Исследования южной и центральной территории кремля были продолжены в 1985-1986 г. экспедицией ТГОМ. Вскрыты слои с середины 13 в. по начало 15 в. В 1987-1988 гг. раскопки велись и на территории посадов Загородского и Затьмацкого, где зафиксированы слои 14-16 вв. В 1989 г. при раскопках на Затьмацком посаде впервые были обнаружены домонгольские материалы. Однако слой раннего времени перекрыт здесь значительно более поздним слоем 2-ой половины 14 в. В 1990-е годы археологами ТНИИРЦ и ТГОМ продолжены археологические исследования как центральной кремлевской, так и посадской территорий. В результате исследований подкреплено представление о Затьмачье как о районе развития медеплавильного и бронзолитейного дела в 14-16 вв., открыты мастерские и комплексы литых изделий. На центральной посадской территории раскопками получен домонгольский материал. В 1992 г. раскопками на Загородском посаде обнаружен слой 13-14 вв.; широкой площадью исследован Затверецкий посад, в результате обнаружены слои рубежа 14-15 - 17 вв., относящиеся к периоду его первоначальному заселению. Отдельные находки относятся к 13 в. Продолжились исследования центральной части кремля. Здесь на большинстве раскопов выявлен слой 13 в. В 1990-1993 гг. в северной части центральной территории кремля работами ТНИИРЦ выявлен слой

сер. 12 в. В Затьмачье также продолжилось выявление ранних материалов 11- 12 вв. Остатки более раннего слоя авторы раскопок связали с древнерусским поселением. Можно предполагать, что оно предшествовало городу. В 1996 г. проведены охранные работы на Заволжском посаде, позволившие говорить о заселении его отдельных участков не позднее 16 в. Интенсивные исследования территории города продолжались и в 1997-1999 гг.

Наибольшая мощность культурного слоя характерна для правобережья рек Волга и Тьмака в границах укреплений Твери 14 в. Она в среднем составляет 4-5 м. В районе соборной возвышенности мощность меньше - около 3 м. На участке Загородского посада она достигает 2,0- 2,5 м, Затьмацкого - 1,0-1,5 м, в Заволжье - 2 м и менее (иногда до 1 м), в районе устья реки Тверца - как правило, менее 1 м, в устье реки Тьмака против кремля - 1,5- 2,5 м. На основании археологических данных складывается логичная картина роста городской территории культурный слой конца 12 - начале 13 в. зафиксирован на территории мысовой части кремля. Наиболее ранний строительный ярус датируется методом дендрохронологии 80-90-ми годами 12 в. В центральной части кремля обнаружен в абсолютном большинстве слой 13 в. На нескольких раскопах нижнего строительные ярусы датируются 20-30-ми годами 13 в. Активное заселение южной и восточной периферийной территории крепости относится к середине - 2-ой половины 13 в. (дата строительства Спасо-Преображенского собора - 1285-1290 гг.). В конце 13 - начале 14 в. Тверь перенесла серию опустошительных пожаров (с 1276 по 1316 гг.). Необходимость восстановления г. и усиления его обороноспособности повлекла за собой построение нового кремля в 1317г., после чего крепость заняла весь тот участок мыса, который известен по планам и изображениям 17-18 вв. Икона тверского князя Михаила Ярославича и его матери Ксении с декоративной панорамой тверского кремля относится к концу 17 в., однако, подобная иконография кремля, могла сложиться раньше, в период расцвета крепости в 15 в. Тверь 17 в. известна по двум гравюрам, приложенным к сочинению А. Олеария (1634 и 1647 г. рисунку А. Мейерберга (1661 г., гравюре Н. Витсена (1665 г.) и не вполне точному плану Э. Пальмквиста (1674 г.).

Данные летописей и результаты археологических раскопок позволяют наметить три этапа строительства тверских укреплений: "Твердь" Всеволода Юрьевича (12 в.), город Ярослава Всеволодовича (конец 30-х годов 13 в.) и "кремленик" Михаила Ярославича (начало 14 в.). Строительство крепости Всеволодом III в 1182 г. выглядит наиболее гипотетично. Можно лишь предполагать, что укрепления охватывали оконечность мыса, где прослежен

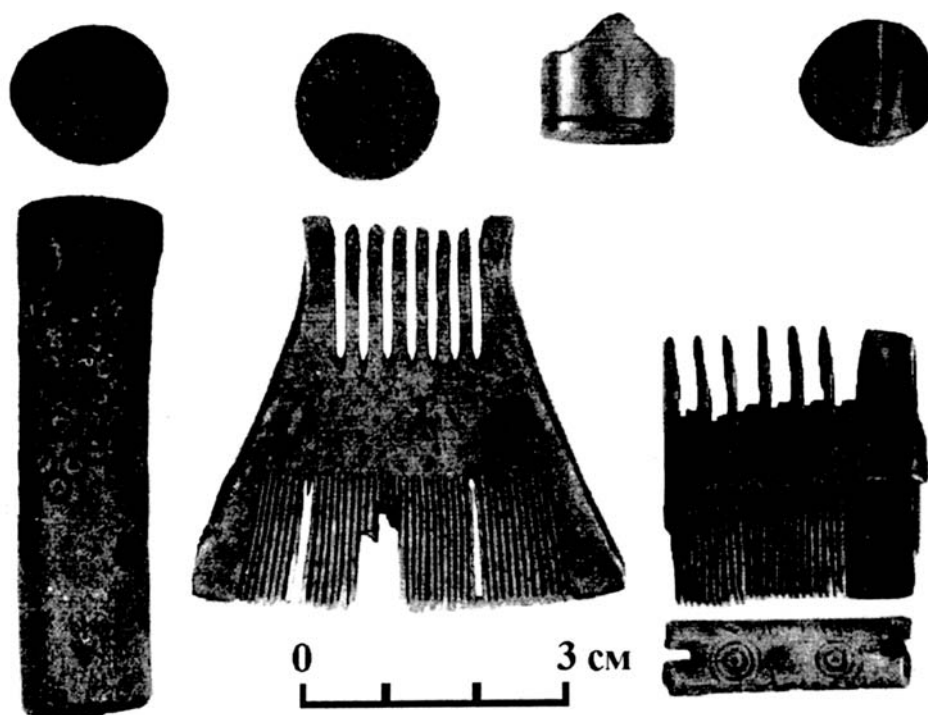


Рис.23. Костяные изделия 12-13 вв. из раскопок в городе Твери

городской слой 80-90-х годов 12 в., и проходили восточнее условной линии Спасо-Преображенского собора, поскольку предшествовавшая ему церковь Козьмы и Демьяна своим названием указывает еще на посадскую территорию. По результатам исследования западной (Тьмацкой) линии укреплений в 1998 г. на основании керамических и радиоуглеродных данных сообщили о наличии горизонтов вала 12 и 13 вв. Город Ярослава Всеволодовича строится в 1239 г. Поскольку эти укрепления существовали до начала 14 в., они должны были включить в себя территорию главного храма Твери - Спасо-Преображенского собора, построенного в 1285-1290 гг. Этим укреплениям, по-видимому, соответствует слой 2-ой половины 13 в. с остатками предполагаемой крепостной башни 90-х годов 13 в., прослеженный на мысовом раскопе. Возможно, именно эти укрепления не решился штурмовать в 1293 г. хан Дюденъ. "Дюденева рать", встретив упорное сопротивление тверичей и присоединившихся к ним беглых жителей др. земель, отступила от Твери. В 1998 г. был исследован юго-восточный участок крепостной стены. По мнению авторов раскопок, нижний горизонт вала датируется 1-ой половиной 13 в. по керамическим материалам. В 1317 г. при Михаиле Ярославиче территория крепости расширилась до максимально известного предела. Этим укреплениям соответствует насыпь начала 14 в., а также линза рва с материалом 2-ой половины 14 в. из раскопа 1981-1982 гг. 14 в. крепость неоднократно подвергалась усовершенствованиям и перестройкам (1369, 1373, 1387, 1394 гг.). К концу 14 в. относятся прослеженные на мысовом раскопе деревянные внутривальные городни, с ними могут быть сопоставлены летописные упоминания 1394, 1413 и 1537 гг. В 1707 г. произведено генеральное обновление тверской крепости: снятие верхней части насыпи, подсыпка глины и устройство бастионов для обстрела (фольверков). "Горизонт Магницкого" прослежен на восточной границе крепости, на береговых укреплениях вдоль Волги и на оконечности мыса.

В результате археологического изучения Твери обнаружены древности многих характерных для г. древнерусских категорий. Большой интерес представляют берестяные грамоты. Грамота № 1 была найдена в 1983 г. в мысовой части кремля в слое 80-90-х годов 12 в. Это письмо, раскрывающее долговые отношения на конкретном и наиболее древнем примере: поручившийся Станимир хочет вернуть половину означенной суммы ("половину куно") сыну кредитора - Михаилу Домажировичу - за несостоятельного должника Ивана. Грамота № 2 обнаружена в 1985 г., происходит из слоя 2-ой половины 13 - 14 в. южной территории крепости и раскрывает отношения, связанные с хлебной торговлей между Тверью и Торжком. В том же слое сделана редкая находка: кожаный пояс с тиснеными изображениями церковных праздников. Три берестяные грамоты найдены в слое 14 в. в центральной части крепости в 1996 г. Среди археологических находок представлены и материалы по тверской мелкой пластике. К концу 12 в. относится заготовка каменной иконки. Три небольшие нагрудные каменные иконки с изображениями св. - Николы, Иоанна и Фомы - найдены в слоях кон. 13 - 14 в.

Интересными являются сфрагистические наход-

ки. В 1930-е годы в Твери найдена резная деревянная печать 15 в. Печать с надписью "Александрова" происходит из слоя конца 13 - начала 14 в. В слое середины 14 в. на территории усадьбы в центральной части кремля найдена вислая печать новгородского архиепископа Василия Калики, а в слое конца 13 - начала 14 в. - костяная печать-матрица, вероятно, принадлежавшая главе тверской администрации периода княжения Михаила Ярославича. Стекланные браслеты известны в Твери со 2-ой половины 12 в. Пик их распространения для мысовой территории приходится на 1-ую треть 13 в., в меньшем количестве браслеты встречены там и в послемонгольском слое. Для центральной территории наибольшее количество браслетов падает на период 1238- 1318 гг., что подтверждает ее более позднее включение в состав городской. В домонгольских слоях встречаются обломки кубков киевского производства и плоско-выпуклые прозрачные перстни. Для 13-14 вв. характерны также плоско-выпуклые непрозрачные перстни западноевропейского производства, выделяется и группа золотоордынских. В коллекции железных предметов преобладают ножи. Ножи с узким коротким лезвием и толстым обушком относятся к концу 12 в., в слоях 13 в. преобладают ножи с более длинным и широким лезвием и пропорционально узким обушком. Кресала, замки и ключи соответствуют типам новгородской классификации. Некоторые тверские ключи имеют оригинальные особенности конструкции по сравнению с новгородскими. К слою конца 12 в. относится бронзовый биметаллический кистень. В слоях 13 в. найдены железные пирамидальные наконечники стрел и пластины доспеха. Железные писала обнаружены в слоях 2-ой половины 13 - 14 в. В слое кон. 12 в. обнаружен решетчатый бронзовый перстень. Преимущественно с домонгольским слоем связаны бронзовые браслеты, витые и пластинчатые, в т.ч. и шумящие. Найдены различные типы металлических булавок с орнаментом и инкрустацией. В Затьмачье собрана обширная коллекция бронзовых крестов 14-16 вв. Пряслица из овручского шифера происходят из слоя домонгольского времени, но значительное количество ранних тверских пряслиц - местного изготовления, они сделаны из сланца. Пряслица из известняка более характерны для слоев 13-15 вв. Известняк был доступным поделочным материалом, из него изготавливались игрушки. Четырехконечные янтарные крестики известны в слоях 14-15 вв. Каменные бусы (призматические сердоликовые и хрустальные шарообразные), имеющие по курганным аналогиям более раннюю датировку, в Твери так же, как и в Новгороде, в основном сосредоточены в слоях 12 - 1-ой трети 13 в. Типы и период бытования костяных гребней соответствуют новгородской классификации и хронологии. Известны орнаментированные костяные рукояти ножей и части наборных рукоятей. В слоях 12-14 вв. встречаются детали кожаной обуви. Хорошо представлены мягкие ажурные туфли, полусапожки сложного фасона и вытяжные, сапоги, простые поршни. Тип мягких ажурных туфель характерен для конца 12 в. В слоях начала 13 в. преобладают детали сапог, на втором месте - полусапожки сложного кроя и мягкие ажурные туфли; в это время встречаются только подошвы с широкой голеночной частью. Помимо обуви найдены кожаные ножны для ножей. Во 2-ой

половины 13 - 14 в. появляются подошвы с узкой голеночной частью, преобладают полусапожки сложного кроя, мягкие туфли, меньше представлены сапоги и вытяжные сапожки. В отчетах упомянута находка куса сафьяна, видимо, из домонгольского слоя с территории кремля. Культурный слой 12-13 вв. Твери хорошо сохраняет органические материалы. В слоях кон. 12 в. найдена долбленая посуда. Большинство деревянных изделий относится к 13 в., в основном это предметы домашней хозяйственной утвари, точеная и бондарная посуда. Детали механизмов, ткацкого станка и ручной мельницы, относятся к 30-40-м годам 13 в. В Затымачье детали ткацкого станка происходят из слоя 2-ой половины 13 в. В слое 18 в. Загородского посада найдены деревянные сани-дровни.

Тверская поливная керамика включает группу местного тверского производства, преимущественно с поливой желтого и зеленого цвета, а также с поливой с металлическим блеском. Значительную долю среди материалов 13-14 вв. составляет керамика, привозная из Золотой Орды: полуфаянсовая с бирюзовой поливой; кашинная с прозрачной поливой и полихромией подглазурной сине-зеленой росписью; люстровая с белой поливой и золотистой росписью с арабскими надписями. В кремлевских слоях 14 в. найдена поливная чаша золотоордынского производства с рельефным и полихромным подглазурным орнаментом. Восточная поливная керамика присутствует и в слоях рубежа 12-13 вв. Известны в Твери и находки китайско-

го фарфора - селадона. Для неполивной керамики конца 12 в. характерна устойчивость по цвету глиняного теста: серая, красная, белая. Преобладают сосуды с плавной профилировкой (горшки с уступом и плечиком, а также с канавкой под срезом венчика немногочисленны), хорошо представлены венчики с вогнутым краем и двусторонним напывом, с уплощенным и отогнутым наружу и внутренней канавкой под срезом. Часто встречаются штампованный, тычковый и комбинированные типы орнаментов. В 1-ой трети 13 в. появляется керамика с коричнево-серым цветом теста и примесью мелкой дресвы. Большую долю составляют сосуды с плавным изгибом профиля, а количество форм с уступом несколько возрастает. Хорошо представлены группы сосудов с вогнутым краем венчика, с отогнутым наружу венчиком с канавкой под срезом. В этот период почти отсутствуют венчики с массивным уплощенным краем и канавкой значительно ниже среза, а также с двусторонним напывом. К предмонгольскому периоду относится наибольшее разнообразие и богатство орнамента: тычковый, штампованный, линейный, тычково-линейный. Доля линейного орнамента относительно невелика. 2-я пол.13 в. характеризуется значительным количеством красноглиняной керамики с примесью крупной дресвы в тесте. Очень характерны сосуды с волнообразным профилем. Возрастает количество горшков с уступом и плечиком. Разнообразны варианты оформления края сосуда: преобладает скошенный с канавкой изнутри, появляется уплощенный, отогнутый наружу с внутренней канавкой под срезом. Типично небольшое количество массивных уплощенных венчиков с канавкой значительно ниже среза, с двусторонним напывом и фигурных. Часто употребляются тычково-линейный и штампованный орнаменты. В 14-15 вв. бытует наибольшее количество черно-, красно- и белолощеной керамики, наблюдается наибольшее разнообразие типов венчиков горшков и максимум венчиков с уступом и плечиком. Появляются венчики с резким изгибом профиля. Из вариантов оформления края сосуда для этого времени характерны: простой уплощенный край и двусторонний напыл, а также фигурный край. В орнаменте выделяются серии фрагментов с крутым волнистым, тычковым и тычково-линейным узором. На многие сосуды нанесены разнообразные гончарные клейма.

Полученный к настоящему времени археологический материал позволяет утверждать о существовании в Твери типичного набора городских ремесел: металлургии, металлообработки, деревообработки, гончарного, в т.ч. производства поливной керамики, ювелирного, камнесечного и камнерезного. Интересный письменный источник - "Дозорная книга Твери 1616 г." (своего рода перепись населения) - ярко показывает, что большинство фамилий образовано от названия ремесленных профессий, круг которых довольно широк, а сами названия свидетельствуют об узкой специализации в ремесле (кирпичник, горшечник, "ларещик"). В слое 1-ой трети 13 в. на мысовом раскопе вскрыты остатки сруба, заполненного железным шлаком, а также подставка под наковальню. Бронзолитейное и медеплавильное ремесла хорошо известны по находкам в Затымачье: бракованные и незаконченные изделия, печи, литейные формы и их

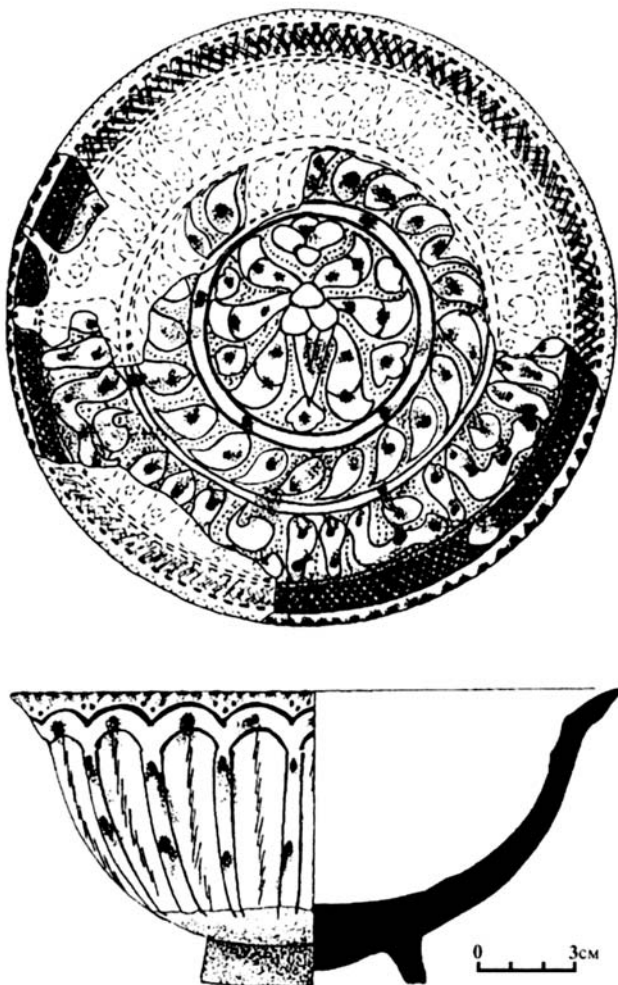


Рис.24. Золотоордынская поливная чаша 14 в. из раскопок в городе Твери

заготовки, тигли. Остатки железоделательного производства зафиксированы на Затверецком и Заволжском посадах. С 15 в. в Твери, по летописным данным, существует литье колоколов. В одном из жилищ 20-30-х годов 13 в. обнаружен чан, возможно, применявшийся в кожевенном деле. Довольно большое количество обрешков кожаной обуви в слоях 12-13 вв., а также находка раскромочных ножей кожевника подтверждают наличие итого вида ремесла. С домонгольского времени фиксируется и промысел по изготовлению пряслиц из местных пород камня. Довольно большой масштаб должны были иметь в Твери работы по обработке белого камня. Белый камень был применен в кладке Спасского собора. Летопись сохранила достаточно свидетельств о высоком уровне тверского строительного дела. В 1399 г. упоминаются "каменосечцы".

В центральной части кремля прослежены остатки белокаменного здания 14-15 вв. В результате раскопок на месте Спасо-Преображенского собора выявлены некоторые материалы 13-14 вв., а также остатки средневекового приспособленного некрополя; раскопаны остатки апсиды собора кон. 17 в. В результате архитектурных раскопок внутри Успенского собора Отроча монастыря (мыс реки Тверца) выявлены остатки более раннего собора, который исследователи предположительно относят к 13-14 вв., Самыми ранними деревянными сооружениями в городском слое на территории древнейшего ядра г. являются длинный двухрядный частокол (около 4 м) и остатки сруба ремесленного характера. Дата сооружений определена с помощью метода дендрохронологии: 1185-1189 гг. на севере центральной части кремля существовало сооружение, два бревна которого имеют дендрохронологические даты: 1155 и 1168 гг. Деревянные жилища 1-ой трети 13 в. раскопаны и в мысовой и в центральной частях кремля. Дендрохронологические даты этого яруса "большого строительства" - 10-30-е годы 13 в. Одно из жилищ мысового раскопа по расположению в юго-западном углу печи можно отнести к северорусскому типу. Древнее жилище является двухкамерным, в одном из помещений хозяин, возможно, занимался ремеслом. Мощный частокол из бревен мог ограничивать усадьбу. К домонгольскому времени авторы раскопок относят раскопанные в Затьмачье углубленные в землю постройки с применением столбовой конструкции. В одном из сооружений зафиксированы остатки печи-каменки на деревянном опочке. На Затверецком посаде в слоях 14-16 вв. открыты остатки срубных сооружений и противопоаводковые сооружения в виде рва и вала.

К концу 14 в. относится чеканка первых тверских монет, начало которой связывается с периодом княжения Ивана Михайловича (1399-1425 гг.). К настоящему времени известно 6000 медных пул и более 9000 серебряных денег. Тверские медные монеты донесли

до нас изображение мастера-чеканщика и фамилии денежников: Федотовых и Арефьевых. Письменные источники 12-15 вв. содержат сведения, к сожалению, отрывочные, о произведениях прикладного искусства и украшениях ("косы и усерязи" тверской боярыни) и предметах культа ("богатства много на украшения" церкви Спаса Преображения, "много серебро" от игуменов и попов). Известны и клады ювелирных изделий. Один из них, найденный в начале 20 в., был зарыт в Затьмачье, на значительном удалении от древней городской территории, дата зарытия - канун взятия Твери татаро-монголами. По мнению Б.А. Рыбакова, серебряные украшения клада, изготовленные в технике литья, гравировки, зерни и скани (широкие двустворчатые браслеты, колты и трехбусинные украшения) относятся к числу наиболее важных для характеристики русского серебряного дела. Среди тверских археологических находок имеется пинцет с Г-образными губами и фиксирующим кольцом (возможно, для укладки зерни). Писало и миниатюрный ключ из раскопок имеют серебряную насечку по железу. Для ювелирных изделий производилась волоченая проволока разного диаметра.

В домонгольский период для Твери характерны торговые связи с Киевом. Об этом свидетельствуют находки стеклянных бус, перстней, посуды и керамики киевского производства. В слое конца 12 в. найдены бусы византийского производства. К догородскому периоду относится развитие восточной торговли (сердолик и хрусталь). В 13-14 вв. значительными были торговые связи с Золотой Ордой, о чем говорят как археологические находки (поливная керамика), так и письменные свидетельства. В.С. Борзаковский отметил наличие в Твери татарского двора, бывшего в местности "Татарские горы", название которой сохранила поздняя ул. Достаточно развиты были и связи с Западной Европой (оконное стекло, перстни, медная пластина лиможской работы). Образок с изображением Крещения и обломок стекла являются импортом из Венеции.

Уличная сеть Твери восстанавливается пока лишь для 17 в., она имела в основном регулярную планировку, отклонения от которой, по-видимому, были связаны с условиями ландшафта. В 18 в., в соответствии с екатерининской перепланировкой, возобладала радиально-кольцевая, а конкретно для Твери - трехлучевая планировка г. Для более древнего периода можно говорить об отдельных улицах на территории кремля, которые за пределами кремля и посада становились основными дорогами. Например, одна из главных кремлевских улиц, соединявшая Тьмацкие и Владимирские ворота, проходила южнее Спасо-Преображенского собора и начинала дорогу на Владимир. Она показана на гравюре к сочинению А. Олеария и плане Э. Пальмквиста. Коллекция в ТГОМ.